

Oppimisen haasteiden tunnistaminen koulussa

Erityisopettajan näkökulma

JOS HUOLI OPPILAAN KIELENOPPIMISESTA HERÄÄ:



L I S T A A

Kirjaa ylös havaintoja oppilaan oppimisesta.

**A L O I T A
Y H T E I S T Y Ö**

Ole yhteydessä luokan erityis- ja S2-opettajaan.

**M U O D O S T A
T I I M I**

Käynnistä oppilaan tuen järjestäminen yhteistyössä muiden opettajien kanssa.

**Y H T E Y S
K O T I I N**

Ota varhaisessa vaiheessa yhteyttä oppilaan kotiin.

**ERITYISOPEN
A R V I O**

Erityisopettaja arvioi oppilaan luku- ja kirjoitustaitoja sekä puhe- ja artikulaatiotaitoja.

**ENSIKIELEN
A R V I O**

Konsultoi oppilaan omankielistä opettajaa, jos mahdollista.

JOS YHTEISTYÖSSÄ TEHTYJEN HUOMIOIDEN PERUSTEELLA ILMENEE TARVE JATKOTUELLE:

1

Koulupsykologi

Oppilas ohjataan koulupsykologin tutkimuksiin.

2

Tuen tarpeen määrittäminen

Psykologin tutkimusten perusteella määritetään, tarvitseeko oppilas esimerkiksi puheterapiaa vai laajempaa pedagogista tukea koulussa.

3

Jatkotutkimus

Laaja-alaisissa haasteissa oppilas voidaan ohjata koululääkärin läheteellä jatkotutkimuksiin neurologille tai neuropsykologille.



TURUN
YLIOPISTO

Puheen ja kielen kehityksen häiriöiden tunnistaminen

Puheterapeutin näkökulma

MITÄ USEAMPI SEURAAVISTA HUOMIOISTA TÄYTYY, SITÄ SUUREMPI ON KIELIHÄIRIÖN TODENNÄKÖISYYS:



K I E L L I S E T H A A S T E E T

Haasteita ilmenee myös lapsen kotikielessä (tämä on painoarvoltaan suurin huomio).

Lapsen lähisuvussa esiintyy kielihäiriötä tai oppimisvaikeutta.

Lapsella on haasteita käsitteellisen kielen kanssa (vrt. arkikieli).

Virheettömän ja sujuvan teknisen luku- ja kirjoitustaidon oppiminen on hidasta.

Uusien sanojen ja käsitteiden oppiminen on puutteellista.

Vieraiden kielten oppimisessa on haasteita.

Lapsella esiintyy kieliopillisia "near miss" virheitä (muotoilu eroaa vain hiukan tavoitellusta).

Sanojen nimeäminen tai määrittely on vaikeaa.

Kerronta on niukkaa, viittaussuhteet epämääräisiä.

Lista jatkuu seuraavalla sivulla.

(Luku Puheen ja kielen kehityksen häiriöiden tunnistaminen – Puheterapeutin näkökulma jatkuu)



**MATEMAATTISET
HAASTEET**

Matematiikassa erityisesti sanalliset tehtävät tuottavat haasteita.

Matematiikassa haasteita ilmenee lukujonotaidoissa.

Peruslaskutoimituksissa esiintyy sujumattomuutta.

Lukujen kirjoittaminen tai ymmärtäminen on puutteellista.

**KÄYTÖKSEN
HAASTEET**

Lapsella ilmenee tarkkaamattomuutta tai ylivilkkautta.

Kielen käyttö sosiaalisissa tilanteissa aiheuttaa vuorovaikutusongelmia.

Lapsi tulkitsee kieltä kirjaimellisesti.

Lapsella on pulmia tunne-elämässä.

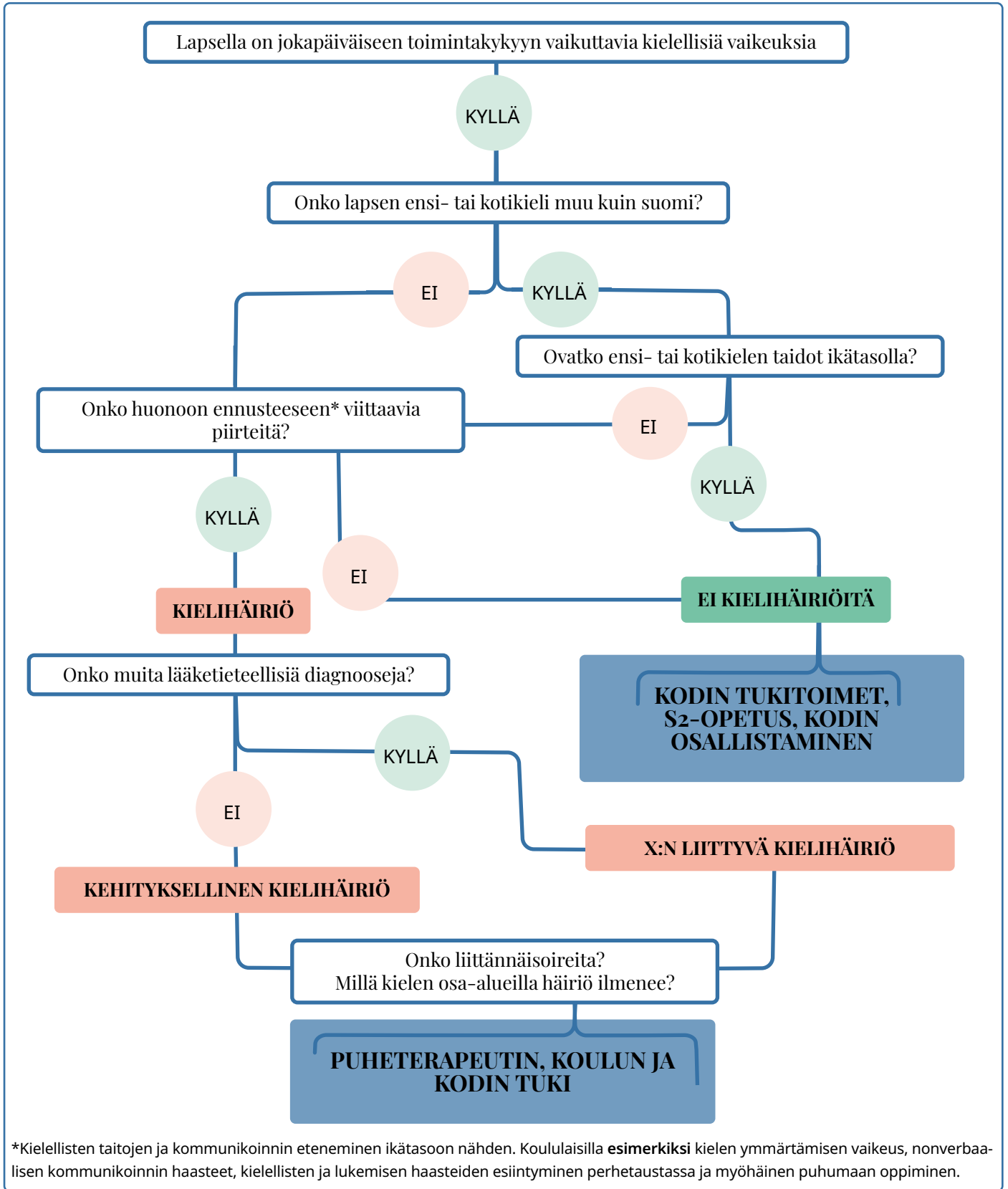
Lapsella ilmenee käytöshäiriöitä.

(Duodecim ym., 2019; Kunnari & Laasonen, 2022)

Jatkuu seuraavalla sivulla.



LASTEN KIELIHÄIRIÖIDEN TUNNISTAMISEN POLKU JA TYYPILLISET TUKITOIMET



*Kielellisten taitojen ja kommunikoinnin eteneminen ikätasoon nähden. Koululaisilla esimerkiksi kielen ymmärtämisen vaikeus, nonverbaalisen kommunikoinnin haasteet, kielellisten ja lukemisen haasteiden esiintyminen perhetaustassa ja myöhäinen puhumaan oppiminen.

Kaavio: Mukailten Bishop ym. (2017) ja Kunnari & Laasonen (2022)

Kielenoppimisen keskeneräisyyden tunnistaminen

Foneetikon näkökulma

SUOMENOPPIJAN PUHEESSA TYYPILLISESTI ESIINTYVIÄ PIIRTEITÄ:



VOKAALIT SEKOITTUVAT

Suomen vokaalit Y, Ö ja Ä, eli /y, ø, æ/ puuttuvat monista kielistä ja niiden ääntäminen ja tunnistaminen on siksi usein haastavaa kielenoppijoille. Etuvokaalit saattavat ääntyä kielenoppijan puheessa takaisin, koska se on motorisesti helpompaa. Esimerkkejä alla.

KESTOT VAIHTELEVAT

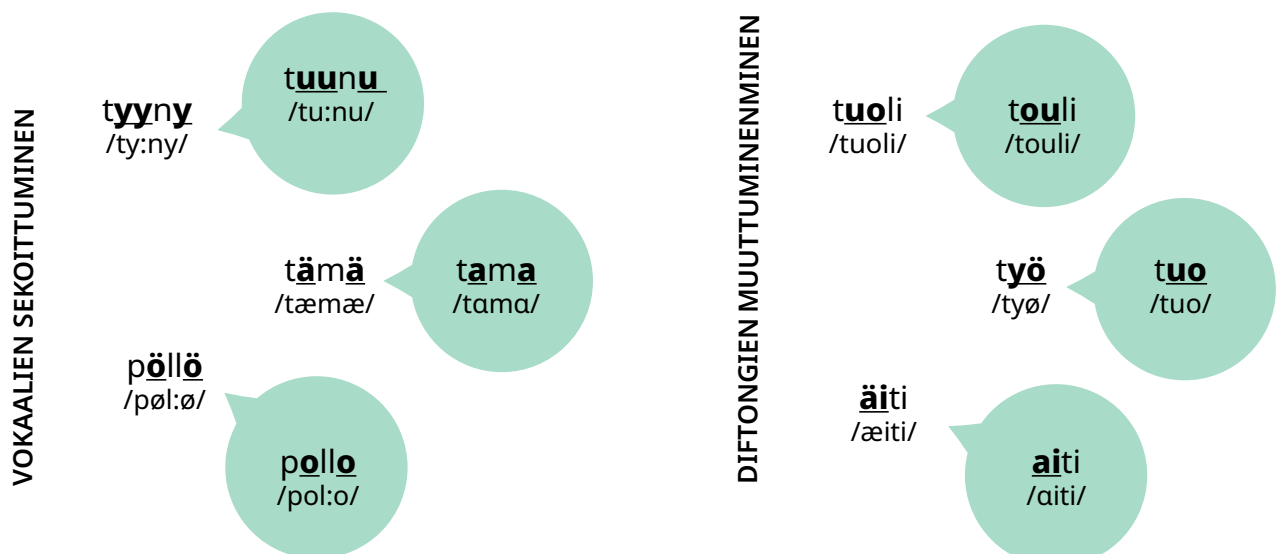
Äänteiden kesto ei monissa kielissä erota sanojen merkityksiä. Siksi sanat kuten *tuli-tuuli*, *kisa-kissa* ja *mato-matto* saattavat sekoittua kielenoppijan puheessa. Lapsi ei välttämättä huomaa sanojen välillä eroa tai ääntää pitkän äänteen sanassa väärään paikkaan.

DIFTONGIT MUUTTUVAT

Diftongeja eli kahden vokaalin yhtymiä esiintyy muissakin kielissä melko paljon, mutta erilaisina kuin suomessa. Kielenoppijan puheessa diftongit usein muuttuvat tai kääntyvät. Esimerkkejä alla.

PAINOTUS SIIRTYY

Painotus on muualla kuin sanan ensimmäisellä tavulla.



Jatkuu seuraavalla sivulla.

 **SYITÄ SUOMENOPPIMISEN HAASTEISIIN:** 

**TUNNISTAMINEN
& TUOTTAMINEN**

Suomen äänteiden tunnistamisen oppiminen ja suun motoriikan mukautuminen uuteen kieleen voi viedä aikaa.

**E N S I K I E L I
V A I K U T T A A**

Monet kielenoppimisen haasteet kumpuavat ensikielen ja opittavan kielen välisistä eroista. Lisätietoja löydät [KieliVertailu-työvälineestä](#).

**H I E N O V A R A I S E T
Ä Ä N N E - E R O T**

Äänteiden hallinta vaikuttaa siihen, kuinka hyvin lapsi ymmärtää ja tulee ymmärretyksi eri kielillä. On esimerkiksi tärkeää tehdä ero sen välillä, sanooko *pässä* vai *passi* tai kenties *puro* vai *puuro*. Tämän tapaiset äänne-erot ovat hyvin hienovaraisia ja äänteet sekoittuvat helposti toisiinsa. Mitä hienovaraisempi ero, sitä enemmän sen oppiminen yleensä vaatii harjoitusta.

**P A I N O T U S & R Y T M I
V A I K U T T A A**

Painotus auttaa kuulijaa havaitsemaan sana- ja lauserajoja. Suomessa sanapaino on sanan ensimmäisellä tavulla, mutta muissa kielissä paino on usein eri tavulla. Ensikielen mukainen painotus voi vaikuttaa suomenoppijan puheen ymmärrettävyyteen, vaikka puhe olisi muuten sujuvaa.

MUISTA ETTÄ:

1

Kuultu malli tukee oppimista

Kielen runsas kuuleminen ja selkeä akustinen malli tukevat oppimista.

2

Puhetta oppii puhumalla

On tärkeää, että lapsi saa mahdollisuuden puhua uutta kieltä mahdollisimman paljon.

