

Lapin Vihreän siirtymän jaoston vastaus Lapin metsäraadille

20.2.2023



REGIONAL COUNCIL
OF LAPLAND

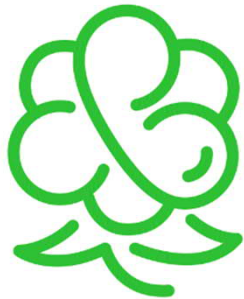
Vihreän siirtymän jaosto

- Perustettu Maakunnan yhteistyöryhmän päätöksellä 7.6. 2021
- Toimii MYR:n alaisuudessa
- Maakunnan viranomaisten ja sidosryhmien asiantuntijoista koostuva toimielin
- Jaoston työ pohjautuu Lapin Green Deal-tiekarttaan
- Fasilitoinnista vastaa Lapin liitto



LAPIN LIITTO

Rich in Nature



LAPLAND
Above Ordinary



Photo: Lapin materiaalipankki | Anna Muotka

Vihreän siirtymän jaosto

- Lapin vihreän siirtymän työn pohjana toimii Green Deal-tiekartta, joka on läpileikkaa Lappi-sopimusta
- Jaosto koordinoi vihreän siirtymän mukaisia toimenpiteitä
- Edistää ja kehittää Lapin Vihreän siirtymän työtä osana Lappi-sopimusta
- Tekee aloitteita kehittämistoimenpiteiksi tavoitteiden saavuttamiseksi
- Arvioi ja seuraa Lappi-sopimuksen ja maakunnan älykkään erikoistumisen tavoitteiden toteutumista erityisesti vihreän siirtymän näkökulmasta



Lapin green Deal- tiekartta

Eri toimialoja ja sektoreita yhdistävä tiekartta Lapin vihreään kehitykseen.

Tiekartalla pyritään maakunnan sisäiseen, vapaaehtoiseen sopimukseen vihreästä kehityksestä.

Kokoaa yhteen eri sektoreiden tavoitteet ja keskeiset toimenpiteet vihreään siirtymän toteutumiseksi Lapissa

Kannustaa kaikkia Lapin erityispiirteet huomioivaan kestävyysmurrokseen

Mukailee Euroopan Unionin vihreän kehityksen ohjelmaa.



LAPIN LIITTO

Rich in Nature



LAPLAND
Above Ordinary



Vastatakseen kansallisiin ja EU-tason tavoitteisiin, Lapin Green Dealin pohjaksi nostettiin seuraavat kokonaisuudet

Lappi tavoittelee hiilineutraaliutta

Ympäristönsuojelu ja luonnon monimuotoisuus varmistetaan

Kestävä matkailu kilpailuvoimana

Arktinen ruoantuotanto edistää kestävyttä

Vähäpäästöinen liikenne tukee Lapin saavutettavuutta

Metsien käyttö on ilmastoviisasta ja kestävää

Kiertotalousajattelu luo uutta

Energian murros edistyy Lapissa



Vihreä siirtymä toteutuu Lapissa

Kiitos

- Lapin vihreän siirtymän jaosto kiittää Lapin metsäraadin jäseniä perehtymisestä metsien kestäväan ja oikeudenmukaiseen käyttöön sekä yhteisen kannan muodostamisesta.
- Vaikka raatia ei voi sen kokonsa puolesta pitää suoraan kaikkien Lapin asukkaiden mielipiteitä edustavana, tarjoaa se arvokasta tietoa lappilaisten suhtautumisesta metsiin, sekä halusta löytää yhteen sovittavia, eri metsänkäyttömuodot huomioivia ja luontoarvoja kunnioittavia ratkaisuja.
- Raadin työ täydentää metsien käytön suunnitteluun liittyvien virallisten prosessien ja olemassa olevien työryhmien kansalaisten kuulemista.
- Jaosto tulee seuraamaan keskeisten, Lapin metsäraadin esiin nostamien ja Lapin Green Deal -tiekarttaan sisältyvien teemojen edistymistä osana Green Deal -tiekartan ilmastoviisaan ja kestäväan metsien käytön sekä luontokadon pysäyttämisen tavoitteita. Tiekartalle määritellään vuoden 2023 aikana keskeiset seurantaindikaattorit sekä luodaan sille seuranta- ja arviointimalli.



LAPIN LIITTO

15 LIFE ON LAND



13 CLIMATE ACTION



12 RESPONSIBLE CONSUMPTION AND PRODUCTION



11 SUSTAINABLE CITIES AND COMMUNITIES



8 DECENT WORK AND ECONOMIC GROWTH



Keskeiset nostot jaoston vastauksesta

- Kannanotto toimitetaan metsiä koskeviin suunnitteluprosesseihin
- Kokoamme katsauksen Lapin metsistä ja niiden merkityksestä. Lisäämme katsauksen avulla myös viestintää metsistä.
- Perustamme työryhmän edistämään yksityismetsien käyttämistä markkinaehtoisten kompensatioiden kohteena siten että metsänomistaja saisi tuloja lisäisestä hiilensidonnasta ja luontoarvojen turvaamisesta. Kutsumme Lapin matkailusektorin mukaan työhön.
- Seuraamme ja käymme keskusteluja tiedon ja osaamisen lisäämisestä erilaisista metsien hoito- ja käyttötavoista sekä näiden merkityksestä hiilensidonnalle ja luontoarvoille. Jaosto voi edistää tätä vaikuttamalla metsien käyttöä ohjaavien ohjelmien lisäksi aluekehittämiseen ja sen rahoituksen suuntaamiseen ja käyttöön.
- Ristiriitaisten tarpeiden yhteensovittamiseen ei ole yksinkertaista ratkaisua. Tehdyt sopimukset antavat yhteensovittamiselle reunaehdot: Suomi sitoutunut hiilineutraaliuuteen 2035 ja luvannut pysäyttää luonnon köyhtymisen. Myös Lappi on maakuntana sitoutunut näihin tavoitteisiin ja kestäväan kehitykseen sen kaikista näkökulmista. Jaosto tunnustaa luonnon kantokyvyn muodostavan reunaehdot taloudelle, jonka avulla tavoitellaan sosiaalista hyvinvointia kaikille.
- Jaosto edistää rakentavaa vuoropuhelua metsistä



Kannanotto metsiä koskeviin suunnitteluprosesseihin

- metsäraadin kannanoton esittely Lapin metsäneuvostolle. Maakunnalliset metsäneuvostot edistävät metsiin perustuvia elinkeinoja ja metsäsektorin alueellista yhteistyötä. Niiden yksi keskeinen tehtävä on alueellisten metsäohjelmien laatiminen.
- Lisäksi kannanotto toimitetaan huomiotavaksi Metsähallituksen luonnonvarasuunnitelmien päivityksessä.



Tiedon lisääminen Lapin metsistä

- Kokoamme katsauksen Lapin metsistä ja niiden merkityksestä vuoden 2023 aikana pilottina ja pyrimme kehittämään siitä pysyvän toimintatavan. Lisäämme katsauksen avulla myös viestintää metsistä.
- Tavoitteena tehdä katsaus, jossa kerrotaan faktatietoa Lapin metsistä ja niiden tila sosio-ekologisesta merkityksestä, tilanteesta nyt, tavoitteista ja näkymistä.

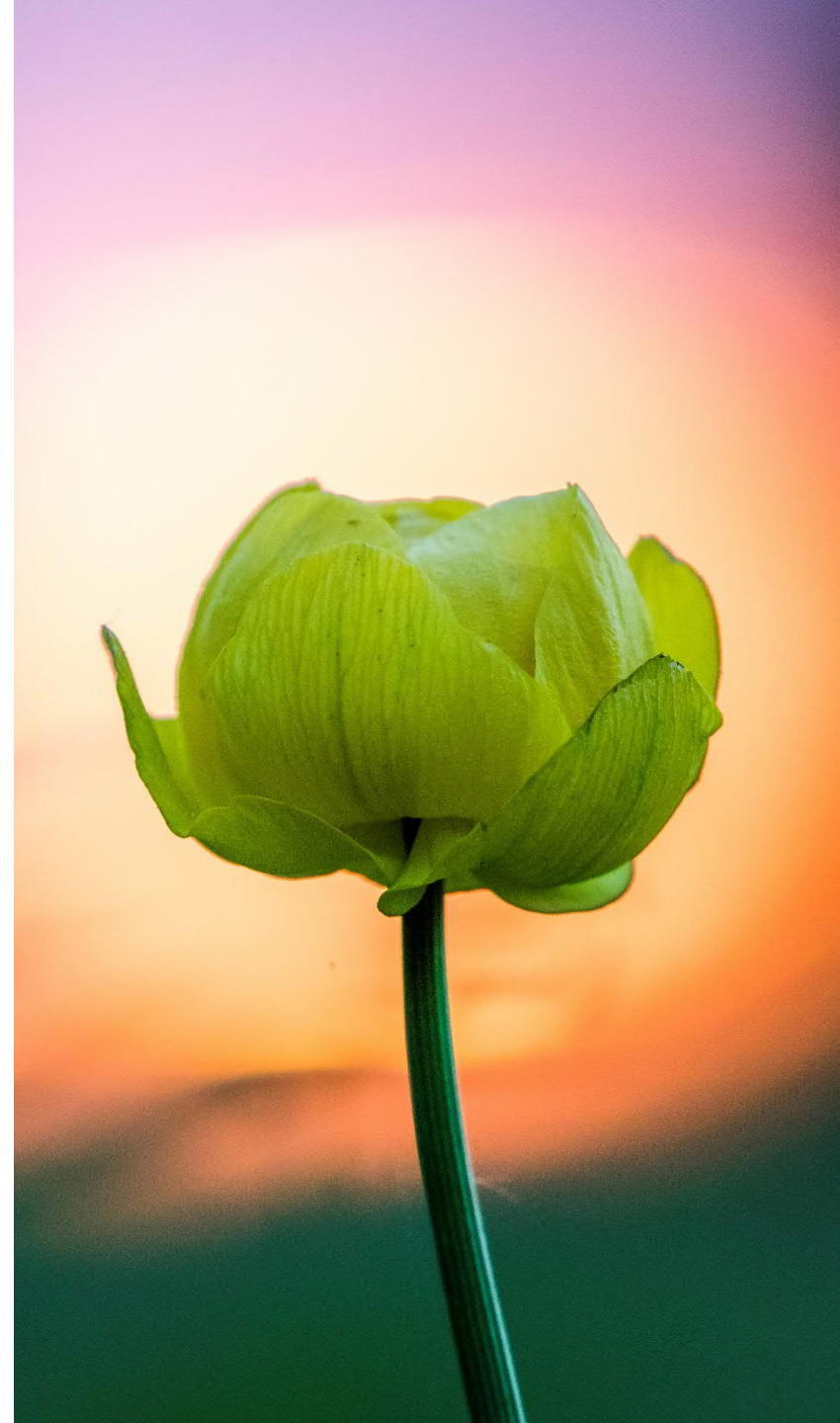


Kannusteet suojeluun ja hiilensidontaan

Perustamme työryhmän edistämään yksityismetsien käyttämistä markkinaehtoisten kompensatioiden kohteena siten että metsänomistaja saisi tuloja lisäisestä hiilensidonnasta ja luontoarvojen turvaamisesta. Kutsumme Lapin matkailusektorin mukaan työhön.



LAPIN LIITTO



Huomio osaamisen lisäämiseen

- Seuraamme ja käymme keskusteluja tiedon ja osaamisen lisäämisestä erilaisista metsien hoito- ja käyttötavoista sekä näiden merkityksestä hiilensidonnalle ja luontoarvoille.
- Jaosto voi edistää tätä lähinnä vaikuttamalla metsien käyttöä ohjaavien ohjelmien lisäksi aluekehittämiseen ja sen rahoituksen suuntaamiseen ja käyttöön.
- Rahoitusta tähän on nyt hyvin saatavilla, ja kannustammekin ideoimaan hankkeita ja olemaan matalalla kynnyksellä yhteydessä jaostoon tai suoraan rahoittajiin ideoiden eteenpäin viemiseksi.



LAPIN LIITTO



Metsien monimuotoisuuden ja hiilensidonnan turvaaminen metsänkäsittelymenetelmillä



- Sisällytettynä jo nyt Metsäkeskuksen koordinoimaan Lapin alueelliseen metsäohjelmaan → huomioidaan entistä paremmin päivityksessä
- Yksi keskeinen keino tähän on metsänomistajien ja metsätoimijoiden tiedotus ja koulutus.
- Metsähallituksen metsien käsittelyä ohjaa ympäristöopas, jossa on nykytutkimukseen perustuva ajantasainen ohjeistus mm. monimuotoisuuden huomioimiseksi metsien käsittelyssä.
- Vihreän siirtymän jaosto kävi kokouksessaan 20.1. keskustelua siitä, miten monimuotoisuus- ja hiilensidontatavoitteita käytännössä jo toteutetaan ja miten toteutumista voitaisiin tehostaa.
- Toteutuvia ja suunniteltuja toimenpiteitä on jo tiedossa: esimerkiksi Lapin AMK kouluttaa metsätoimijoita ja Metsäkeskus metsänomistajia.



Metsien monimuotoisuuden ja hiilensidonnän turvaaminen metsänkäsittelymenetelmillä

Rich in Nature



LAPLAND
Above Ordinary

- Toimenpiteiden etenemistä ja täydennystarvetta seurataan aktiivisesti ja käynnistetään uusia toimenpiteitä.
- osaamisen lisääminen eri menetelmistä sekä metsien hoito- ja käyttötavoista voisi tapahtua esim. hankerahoituksella, jota on runsaasti tarjolla.
- Jaosto voi tehdä toimenpiteistä yhteistyö- ja hankealoitteita keskeisille metsätoimijoille ja Lapin metsäneuvostolle.
- Jaosto voi myös viestiä rahoittajille teeman mukaisten hankkeiden aktivoimisesta esimerkiksi kohdennetuilla hauilla. Erityistä tarvetta on esimerkiksi uhanalaislajien ja luonnontilaisten kaltaisten metsien indikaattorilajien kartoituksiin, määriteltäessä metsien monimuotoisuutta, ennallistamiskelpoisuutta ja lajien uhanalaisuutta.



LAPIN LIITTO

Metsänomistajien motivaation lisääminen metsien kestävään käyttöön ja suojeluun taloudellisilla kannusteilla ja tiedolla

Jaosto kannattaa yksityismetsänomistajien motivaation lisäämistä kestävään metsien käyttöön ja suojeluun taloudellisten kannusteiden ja tiedon lisäämisen avulla.

Tiedon lisääminen voisi tapahtua osana muuta viestintää ja koulutusta.

Myös metsänomistajien vertaistoimintaan kuten hyvien käytänteiden ja kokemusten vaihtoon sekä toisilta oppimiseen tulee panostaa.

Asennemuutokseen, uusien metsänhoitomenetelmien sisäistämiseen, metsienkäytön laajempaan ymmärtämiseen sekä metsien ekosysteemipalveluiden tarjoamien taloudellisten arvojen oivaltamiseen on syytä panostaa kaikin keinoin.



LAPIN LIITTO



Metsänomistajien motivaation lisääminen

- Taloudellisia kannusteita kestävään metsätalouteen voi syntyä metsätalouden tukien, kompensatiomarkkinoiden ja puun arvonnisan sekä pitkäikäisten puutuotteiden määrän kasvattamisen kautta.
- Lapin liitto on mukana kehittämässä metsiin perustuvia paikallisia kompensatiopalveluja, joiden avulla suojelua tai muita hiilensidontaa ja monimuotoisuutta edistäviä toimia voitaisiin rahoittaa. Se pyrkii myös vaikuttamaan sekä kompensatiomenetelmien kehittymiseen että metsätalouden tukiin.
- MTK on myös kehittämässä [Luontoarvot.fi-palvelua](https://luontoarvot.fi), jossa metsänomistajat voivat tarjota metsissään olevia monimuotoisuuskohteita esim. ostettavaksi. Siinä kohdetarjonta on painottunut pohjoiseen. Jaostossa voidaan pohtia, miten luontoarvojen käyttäjiä, kuten Lapin matkailua, saataisiin aktivoitua hyödyntämään palvelua.



Metsänomistajien motivaation lisääminen



- Päättäjille, metsänomistajalle ja metsätoimijoille on jaettava tasapuolisesti tietoa Lapin asukkaiden toiveista, metsänomistajien monista tavoitteista, metsien kaikista hyödyntämismenetelmistä ja -tavoista nykyään ja myös tulevaisuuden tarpeet huomioiden, parhaan tuoreen tutkimustiedon pohjalta. Jaosto myös huomioi nämä tietotarpeet vuosittaisessa metsäkatsauksessaan.
- Puun arvonnisan ja pitkäikäisten puutuotteiden tuotannon sekä käytön kasvua edistetään Lapissa jo mm. erilaisilla hankkeilla ja klusteritoiminnalla.
- Tarve laatia kansallisen biotalouden strategian maakunnallisen toimintasuunnitelman -jaosto voi olla mukana
- Jaosto tulee käymään keskustelua ja pyrkii toimimaan aktiivisesti puun arvonnisan kasvattamiseksi ja pitkäikäisten puutuotteiden edistämiseksi esim. puurakentamisen ja biohiilituotannon kautta, vaarantamatta kuitenkaan metsien ekologista ja sosiaalista kestävyyttä.



Kiertotalouden kehittäminen

- Kiertotalouden kehittäminen ylikulutuksen vähentämiseksi on myös yksi Lapin Green Deal -tiekartan keskeinen osa-alue.
- Kiertotalouskeskus Kemissä on jo pitkään tehnyt töitä erityisesti teollisen kiertotalouden lisäämiseksi muun muassa metsäteollisuudessa.
- Metsäraadin kannanotto vahvistaa myös sitä, että Lapin tulisi laatia oma kiertotalouden Green Deal -sopimus Kestävän kehityksen toimikunnan kanssa.
- Kiertotalouden edistäminen myös pienempien yritysten ja kuluttajien toimintatapana vaatii Lapissa erityishuomiota, jaosto voi toimia tässä aloitteentekijänä.



Huoli puun ja metsiemme riittävydestä yhteinen

- Ristiriitaistenkin tarpeiden yhteensovittamiseen ei ole yksinkertaista ratkaisua.
- Tehdyt sopimukset antavat yhteensovittamiselle reunaehdot: Suomi sitoutunut hiilineutraaliuuteen 2035 ja luvannut pysäyttää luonnon köyhtymisen ja kääntää luonnon monimuotoisuus elpymisuralle.
- Suomen monimuotoisuusstrategian (valmisteilla) tavoitteena on, että vuoteen 2030 mennessä luontokato on pysäytetty ja luonnon monimuotoisuus elpyy, Suomi on luontoposiitivinen ja luonnon monimuotoisuuteen vaikuttavat toimet ovat kokonaisvaikutukseltaan myönteisiä niin, että luonnon monimuotoisuuden tila on vähintään samalla tasolla kuin vuonna 2020.
- Myös Lappi on maakuntana sitoutunut kestävään kehitykseen sen kaikista kolmesta näkökulmasta: ekologisesta, taloudellisesta ja sosiaalisesta. Jaosto tunnustaa luonnon kantokyvyn muodostavan reunaehdot taloudelle, jonka avulla tavoitellaan sosiaalista hyvinvointia kaikille.



LAPIN LIITTO



Rakentavaa vuoropuhelua lisää

- Jaosto pitää arvokkaana raadin toivomusta avoimen keskustelun ja osallistavan suunnittelun jatkamisesta siten, että kaikki asianosaiset ja eri sidosryhmät ovat mukana, ja että mielipiteiden lisäksi huomioidaan tieteellinen tieto.
- Jaosto pyrkii tähän omassa toiminnassaan ja sen jäsenet pyrkivät levittämään tätä toivomusta eteenpäin verkostoissaan



LAPIN LIITTO





Muita huomioita

- Metso- ja Helmi-ohjelmat keskeisinä työkaluina luonnon monimuotoisuuden vahvistamisessa, ilmastonmuutoksen hillinnässä ja siihen sopeutumisessa
- Metsähallituksen Lapin luonnonvarasuunnitelmassa (2019–2024) sekä Saamelaiden kotiseutualueen luonnonvarasuunnitelmassa (2022–2027) on huomioitu monia metsäraadin esille nostamaa asioita
- Valtion metsien hakkuut Lapissa eivät ylitä niiden vuotuista kasvua. Nykyinen keskimääräinen vuosittainen hakkuukertymä ja puuston poistuma ovat merkittävästi puuston vuotuista kasvua pienempiä. Puustoa ja kasvua koskevat tiedot päivittyvät uusien luonnonvarasuunnitelmien laadinnan yhteydessä, jolloin on käytettävissä myös uudet metsien kasvutiedot
- Myös yksityismetsien osalta metsien kasvu Lapissa on merkittävästi poistumaa suurempi ja puuston pääoma (tilavuus) on kasvussa tulevien vuosikymmenien (laskentajakso 2020–2050) ajan.
- Kaiken Lapin metsämaan kohdalla puuston kasvu on Lapissa noin kaksinkertainen 1970 lukuun verrattuna. Puuston kokonaistilavuus on puolestaan kasvanut 1970 luvun jälkeen 50 %, ja se on edelleen kasvussa.
- Lapin metsien käyttö ei ole suurimpien mahdollisten ylläpidettävien puuntuotannollisesti kestävien hakkuumäärien tasolla.



Muita huomioita



- Uusien laskelmien mukaan Suomen metsien kasvu on alentunut, mikä on muuttanut LULUCF-sektorin nielu päästölähteeksi. Metsät ovat edelleen nettoinielu, mutta nielu oli laskenut eikä se enää kata muiden maankäyttöluokkien päästöjä. Tämä tulee näkymään myös Lapin metsien kasvu-, hiilinielu- ja hiilivarastolaskelmissa. Jaosto tiedostaa tämän tulevissa toimissaan ja huomioi myös sen, että metsien kasvutiedot eivät kerro metsiemme monimuotoisuudesta.
- Kasvun alenemisen osasyynä on liian aikaiset ja liian voimakkaat hakkuut, minkä vuoksi jaosto pitää tärkeänä edistää metsänhoitosuosituksen noudattamista hakkuiden toteuttamisessa.
- Lapissa on runsaasti luonnonsuojelualueita ja luonnontilaisia soita. Koko Lapin metsäpinta-alasta (metsä- ja kitumaa*) on suojeltu lakisääteisesti 1 620 300 hehtaaria eli 28 %, eniten koko Suomessa. Tästä metsämaata** on 719 000 hehtaaria.***
- Lapissa on myös puuntuotokseltaan heikosti onnistuneita metsäojituksia. Niiden ennallistamisjärjestys tulee priorisoida sen mukaan, miten niistä koituu hyötyjä vesistöille, suolajistolle ja hiilitaseelle. Samalla ennallistamisen tulee olla kustannustehokasta

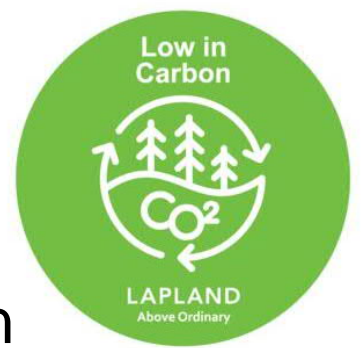


Muita huomioita

- Jaosto selvittämään maakunnallisen hiilitaseen laskemisen tarpeen ja hyödyt. Jaosto on päättänyt käynnistää Lapin ilmastosuunnitelman laatimisen prosessin, hiilitase voisi olla osa sitä.
- Peitteellisen metsänkasvatuksen laajempaan käyttöön ottoon sisältyy monia maisemaan, luonnonsuojeluun ja riistatalouteen ym. liittyviä hyötyjä, kun toimenpiteet suunnitellaan hyvin. Kannatamme sitä että päätöksenteko perustetaan.
- Menetelmien kehittämiseen tulee edelleen panostaa ja tämä on huomioitu Lapin alueellisessa metsäohjelmassa. Jaosto on nostanut tämän myös Lappi-sopimuksen toimeenpanosuunnitelmaan. Jaosto arvioi ja seuraa menetelmien kehittämisen toimenpiteiden tilannetta sekä tarvittaessa panee alulle menetelmien kehittämiseen tähtäävien hankkeiden suunnittelua
- Vaikka metsälaista poistuivat vuoden 2014 alusta metsien uudistamista säätelevät puuston ikään ja läpimittaan pohjautuvat uudistamiskriteerit, ne sisältyvät edelleen Metsähallituksen omiin metsänhoito-ohjeisiin sekä yleisiin, myös yksityismetsänomistajille suunnattuihin Tapion laatimiin metsänhoitosuosituksiin. Metsänomistaja tekee päätöksen.



Muita huomioita



- Keinoina ehkäistä ennenaikaisia hakkuita ovat mm. metsänomistajien ja toimijoiden neuvonta ja koulutus. Tätä voidaan edistää aktivoimalla ja rahoittamalla teemaa edistäviä hankkeita
- on valtioneuvoston tehtävä osana Suomen hiilineutraaliustavoitteen saavuttamista selvittää, tulisiko em. uudistamiskriteerit ottaa uudelleen mukaan lainsäädäntöön. Mikäli tämä työ käynnistetään, välitämme raadin toivomuksen siihen.
- Metsähallitus panostaa myös puuston kasvun lisäämiseen mm. metsänlannoituksella. Sunnitelluilla toimenpiteillä MH:n monikäyttömetsien hiilinielua voidaan kasvattaa väh. 10 %. Lisäksi MH:n metsissä peitteellisen metsänkäsittelyn pinta-alaa lisätään nykyisestä noin 15 %:n tasosta 25 %:iin





Muita huomioita

- Lapin ja Pohjois-Pohjanmaan ELY-keskukset sekä Lapin liitto voivat edistää ratkaisujen löytymistä Lapin metsäraadin esiin nostamiin kehittämistarpeisiin eri rahoitusvälineiden kautta:
- Ympäristö EAKR -rahoituksella voidaan lisätä tietoa metsien ilmasto- ja vesistövaikutusten ja monimuotoisuuden vahvistamisen kannalta kestävästä metsänkäsittelymenetelmästä ja kehittää ja kokeilla kestäviä menetelmiä sekä toimintatapoja metsien monikäyttöön liittyen. Rahoituksella voidaan myös edistää metsien eri käyttömuotojen yhteensovittamista ja kiertotalouteen liittyvää, luonnonvarojen käyttöä säästävää ja materiaalitehokkuutta lisäävää tutkimus-, kehittämis- ja kokeilutoimintaa.
- Työelämässä tarvittavia uusia osaamistarpeita esimerkiksi metsätalouden toimijoille ja opiskelijoille voidaan lisätä ESR+ -rahoituksella toteuttavien hankkeiden kautta.



Muita huomioita

- Myös maaseuturahaston tuella voidaan kouluttaa metsänomistajia ja vahvistaa eri toimijoiden yhteistyötä metsien monikäytön lisäämiseksi.
- Jaosto edistää rahoituksen tehokasta kohdistumista metsien monikäyttöön, eri käyttö- ja hoitomuotoihin liittyvään tutkimukseen, tutkimustiedon hyödyntämiseen päätöksenteossa sekä tiedon, osaamisen ja motivaation lisäämiseen luontoarvojen huomioimiseksi esimerkiksi rahoitushakujen painotusten sekä rahoittajien työnjaon ja yhteistyön avulla.
- Jaosto järjestää koulutusta aluekehittäjille ja kaikille kiinnostuneille muun muassa metsien merkityksestä ilmastonmuutoksen hillinnässä sekä luonnon monimuotoisuuteen liittyvistä kysymyksistä ja mm termeistä ja hiilimatematiikasta osana vihreän siirtymän vaikuttavuuden kehittämishanketta



LAPIN LIITTO

Keskeisimmät viestit

Kannanotto huomiotavaksi metsiä koskeviin suunnitteluprosesseihin

Tiedon lisääminen Lapin metsistä

Kannusteet suojeluun ja hiilensidontaan

Huomio osaamisen lisäämiseen ja menetelmien kehittämiseen

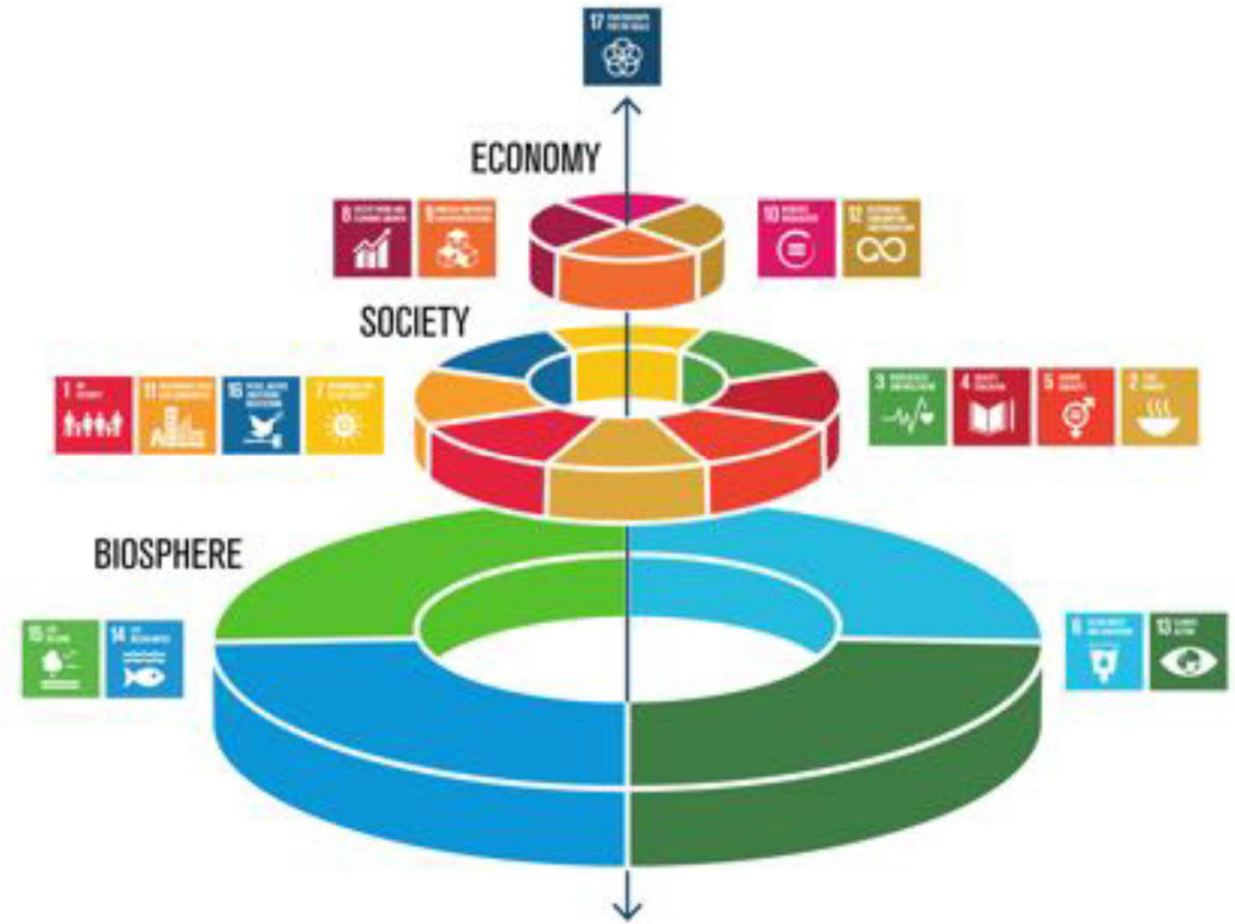
Dialogin vahvistaminen



LAPIN LIITTO



Luonto on kaiken perusta



Kiitos!

Hanna-Leena Pesonen
Sustainable development specialist



LAPIN LIITTO