

Joulutervehdys Hyvän kasvun avaimet -tutkimuksesta

Lämmin kiitos kaikille teille tutkimuksessa mukana oleville perheille. Hienoa, että jaksatte edelleen osallistua tähän pitkäjänteiseen lasten kehityksen seurantaan!



Hyvän kasvun avaimilla on uudet nettisivut. Käy kurkkaamassa:

<https://sites.utu.fi/hyvan-kasvun-avaimet/>

Tutkimuksen uusimpia tuloksia



Alkuvuodesta toteutetun Arjen paikat –karttakyselyyn kyselyyn saimme lähes 400 vastausta. Karttamuotoisessa kyselyssä lapset kartoittivat yhteensä lähes 6000 heille merkityksellistä paikkaa. Kartalle merkittiin mm. koti ja koulu sekä harrastus- ja ajanviettopaikkoja.

Keskimääräinen koulumatkan pituus lapsilla on noin 2 kilometriä. Koulumatkan pituus näyttää vaikuttavan siihen, miten lapset kulkevat kouluun. Lähes kaksi kolmesta lapsesta liikkuu kävelen tai pyöräillen, ja noin kolmannes autokyydillä, bussilla tai taksilla. Kävelyä ja pyöräilyä suosivien lasten koulumatkan pituus on keskimäärin alle 900 metriä. Autokyydillä, taksilla ja bussilla liikkuvien lasten koulumatkan pituus on puolestaan yli 4,5 kilometriä. Lyhempi etäisyys kouluun näyttää lisäävän lasten aktiivista liikkumista.

Lapsilla on keskimäärin 2-4 harrastuspaikkaa. Harrastuksiin kuljetaan selvästi pidempiä matkoja, joten suurin osa matkoista, yli 60 prosenttia, kuljetaan autolla, bussilla tai taksilla. Toisaalta osa harrastuspaikoista on lapsen koulun yhteydessä, jolloin kulkeminen on itsenäistä. Suurimmalla osalla lapsista on 1-3 ajanviettopaikkaa. Pääosa paikoista sijoittuu lähelle lapsen kotia ja koulua, ja niihin kuljetaan enimmäkseen itsenäisesti. Osa lapsista merkkasi myös kauempana olevia kohteita, kuten mökin tai mummolan. Nämä matkat tehdään useimmiten autolla tai bussilla.

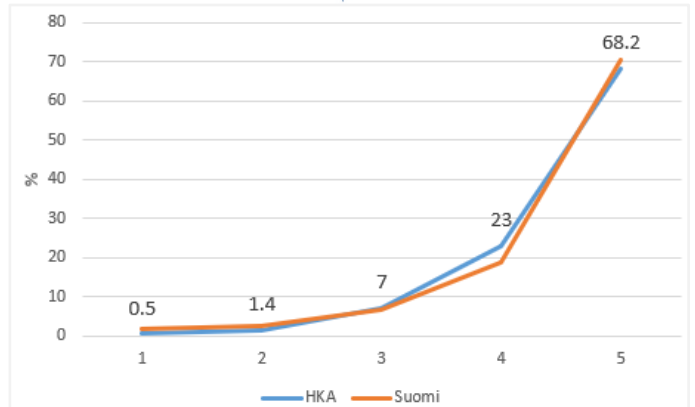
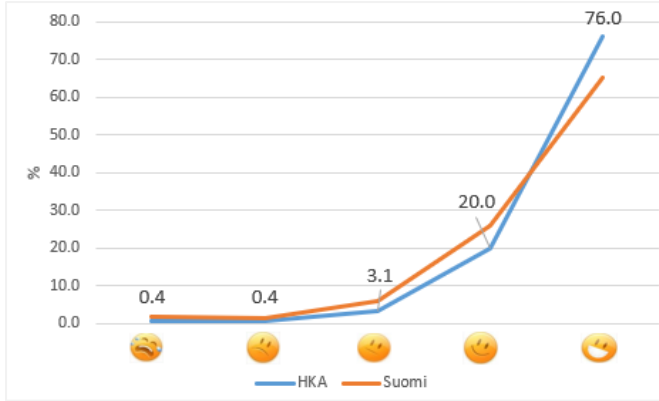
Seuraavaksi lasten kartoittamista paikoista muodostetaan arkiympäristöä kuvaava aktiviteettitila. Aktiviteettitilojen avulla lasten liikkumiseen vaikuttavia tekijöitä voidaan kartoittaa, ja tuloksia voidaan verrata esimerkiksi alueen maankäyttöön. Lasten karttavastauksista saadaan tietoa siitä, minkälaiset asuinalueet kannustavat lapsia itsenäiseen liikkumiseen. Tuloksia voidaan käyttää myös kaupunkisuunnittelun tukena, esimerkiksi uusien koulujen ja puistojen sijoittamisessa, kevyen liikenteen väylien suunnittelussa ja viherrakentamisessa.

Vuoden 2018 lopussa kartoitimme toisen kerran lasten omakohtaista hyvinvointia. Vastaava tutkimus on käynnissä yli 40:ssä maassa (www.iscy.org). Seuraavan sivun kuvioissa esitetään tutkimukseen vastanneiden HKA-lasten (452 vastaajaa) tyytyväisyyttä sekä elämänsä yleisesti että mielipiteitä kolmesta muusta elämänalueesta suhteessa saman ikäisiin lapsiin Suomessa (1152 vastaajaa). Kuvioissa on esitetty HKA-lasten vastausprosentit.



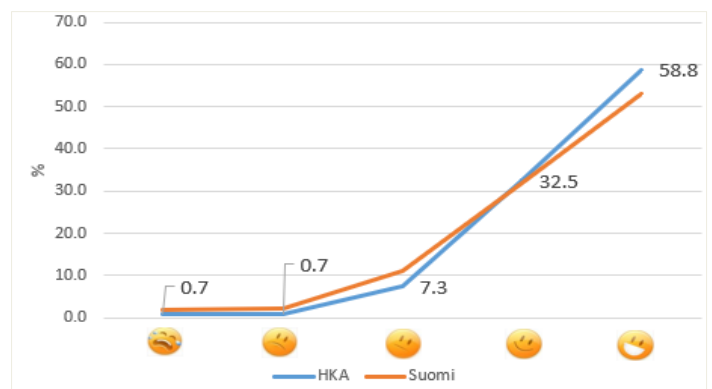
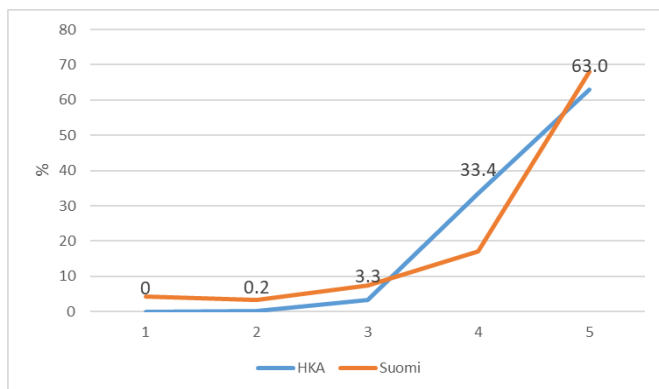
Elämäntyytyväisyys (Minulla menee hyvin, Minulla on hyvä elämä, Asiat elämässäni ovat erinomaisesti, Pidän elämästäni)

Minulla on mukavaa yhdessä perheeni kanssa (1=olen eri mieltä.... 5=olen täysin samaa mieltä)



Ystävien riittävä määrä (1=olen eri mieltä.... 5=olen täysin samaa mieltä)

Tyytyväisyys ulkonäköön



Tutkimukseen osallistuvien perheiden hyvinvointia on seurattu raskausajasta tähän päivään. Olemme saaneet uusia tuloksia isä-lapsi-suhteen rakentumisesta ja perheiden toimintakyvystä raskausajalta pikkulapsivuosiin. Tulostemme mukaan myös isät muodostavat monimuotoisia mielikuvia tulevasta lapsestaan sekä isän ja lapsen välisestä suhteesta jo raskausaikana. Isän mielikuvien hyvä laatu raskausaikana ennustaa hyvin toimivaa isän ja vauvan välistä vuorovaikutusta. Isän ja vauvan välinen vuorovaikutus näytti myös paranevan laadultaan 4 kuukauden ja puolentoista vuoden ikäpisteiden välissä.

Lisäksi tuloksemme vahvistavat yleistä käsitystä, että perheiden toimintakyky heikkenee jonkun verran raskausajalta pikkulapsi-ikään. Hyvällä perheen toimintakyvyllä tarkoitetaan kykyä pitää yllä perheen toimivuutta tukevia tapoja ja käyttäytymistä kuten suoraa kommunikaatiota, avointa tunteiden ilmaisua, yhteisiä sääntöjä ja tulevien tapahtumien yhteistä suunnittelua. Kun perheen äiti koki perheen raskaudenaikaisen toimintakyvyn hyvänä, se ennusti lapsen myönteistä sosioemotionaalista kehitystä kolmen vuoden iässä. Perheen toimintakyvyn säilyminen hyvänä raskausajasta taaperovaiheeseen näytti tukevan lapsen myönteistä sosioemotionaalista kehitystä. On kuitenkin tärkeää huomata, että tuloksissamme perheiden toimintakyky selitti kuitenkin vain hyvin pienen osan lapsen sosiaalisesta ja tunne-elämän kehityksestä.

Hyvää Joulunaikaa toivottelee Hyvän kasvun avaimet –tutkimustiimi!

