

EUROPEAN  
U R B A N  
INITIATIVE

# Asukaskysely pilottialueilla

## Halinen ja Jyrkkälä, Turku

Urban Biodiversity Parks -hankkeen julkaisu 2025



Euroopan unionin  
osarahoittama



Urban  
Biodiversity  
Parks

# Sisällys

<b>ASUKASKYSELY PILOTTIALUEILLA.....</b>	<b>1</b>
<b>HALINEN JA JYRKKÄLÄ, TURKU .....</b>	<b>1</b>
<b>1 Asukaskyselyn tausta ja tavoite .....</b>	<b>4</b>
1.1. Urban Biodiversity Parks -hanke .....	4
1.2. Asukaskysely ja sen suunnittelu.....	5
<b>2 Asukaskyselyn tulokset.....</b>	<b>13</b>
2.1. Vastaajamäärät .....	13
2.2. Vastaajien taustatiedot .....	13
2.3. Luonnon monimuotoisuutta edistävät toimet.....	15
2.4. Viher- ja ulkoilualueiden käyttö.....	16
2.5. Luontoarvot.....	21
2.6. Yhteisöllisyyden kokemus asuinalueella .....	22
2.7. Kokoontumiset asuinalueella.....	25
2.8. Yhteisöllisyyttä edistävä toiminta asuinalueella .....	25
2.9. Kiinnostus osallistua monimuotoisuutta edistävien toimien suunnitteluun .....	27
<b>3 Johtopäätökset .....</b>	<b>28</b>
3.1. Asukaskyselyn tulosten merkitys.....	28
3.2. Asukaskyselyn tulosten hyödyntäminen.....	28
<b>4 Liitteet .....</b>	<b>29</b>
4.1. Liite 1 - Asukaskysely .....	29
4.2. Liite 2 – Kysymys toimenpiteistä .....	36
4.3. Liite 3 - Kysymys viheralueiden ja ulkoilualueiden käytöstä.....	37
4.4. Liite 4 - Kysymys yhteisöllisyydestä .....	38
4.5. Liite 5 – Kysymys kokoontumisista.....	39
4.6. Liite 6 – Kysymys yhteisöllisyyttä lisäävistä ideoista .....	40
4.7. Liite 7 – Kysymys kiinnostuksesta osallistua toimien suunnitteluun .....	41
4.8. Liite 8 – Paikkatietoaineistojen analyysimenetelmät .....	44
4.9. Liite 9 – Kartta-aineistot.....	48

## **Asukaskysely pilottialueilla – Halinen ja Jyrkkälä, Turku**

Kirjoittajien kontribuutiot: raportin suunnittelu ja ohjaaminen Nora Fagerholm, Salla Eilola ja Ulrika Stevens, raportin toteutus Ulrika Stevens; aineiston analysointi sekä tulosten visualisointi ja kirjoitus Ulrika Stevens ja Essi Heiskanen; raportin kirjoittaminen ja viimeistely: Ulrika Stevens, Salla Eilola ja Nora Fagerholm, Maantieteen ja geologian laitos, Turun yliopisto.

Kiitämme Turun kaupunkia sekä muita hankkeen toimijoita yhteistyöstä kyselyn suunnittelussa sekä toteutuksessa.

Julkaistu: Helmikuu 2025

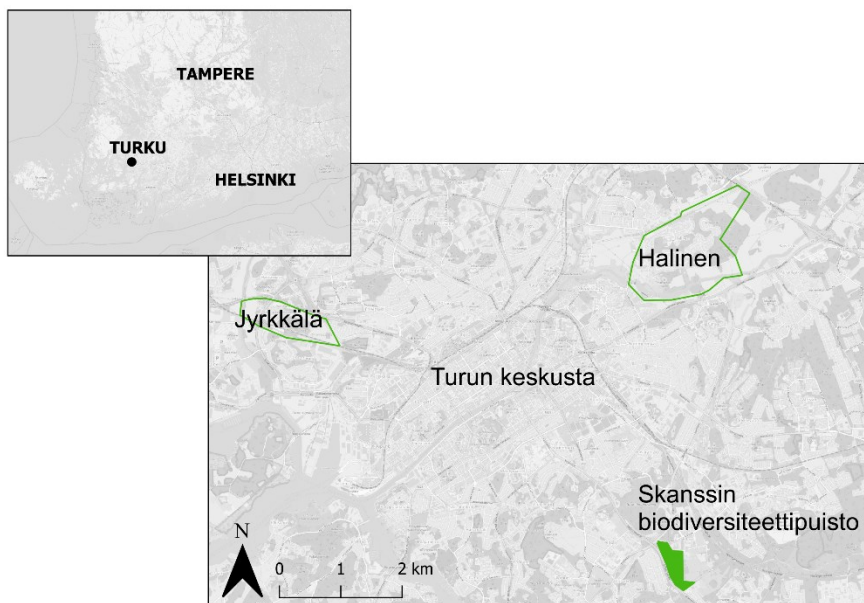
# 1 Asukaskyselyn tausta ja tavoite

## 1.1. Urban Biodiversity Parks -hanke

Urban Biodiversity Parks – hankkeessa perustetaan Turun Skanssiin Euroopan ensimmäinen biodiversiteetti puisto, jossa kehitetään ja testataan aktiivisia keinoja luonnon monimuotoisuuden edistämiseksi kaupunkioissa. Biodiversiteetti puisto on uudenlainen lähestymistapa vastata luontokatoon ja lisätä luonnon monimuotoisuutta kaupunkien viheralueilla. Se eroaa perinteisistä luonnonsuojelualueista siten, että siellä monimuotoista luontoa ei vain suojella vaan myös lisätään aktiivisesti.

Biodiversiteetti puisto pilotoi kehittämisen konseptia, jota voidaan tulevaisuudessa soveltaa muissakin kaupungeissa. Koska osa luonnon monimuotoisuuden lisäämisen tavoista on kokeellisia, biodiversiteetti puisto vie menetelmien kehittämistä uudelle tasolle luonnon monimuotoisuuden vaalimisessa koko Suomessa. Hanke on saanut rahoitusta Euroopan unionin European Urban Initiative – Innovative Actions (EUI-IA) -rahoitusohjelmasta. Hanke toimii vuosina 2023–2027.

Osana hanketta, valituille esikaupunkialueille, Jyrkkälään ja Halisiin, suunnitellaan ja toteutetaan pienimuotoisia pilotteja monimuotoisen luonnon lisäämiseksi yhdessä paikallisten asukkaiden kanssa.



Kuva 1 Esikaupunkialueiden sijainti Turussa.

Asukasosallisuuden tukemiseen käytetään erilaisia työkaluja, joiden kautta tarkastellaan, kuinka monimuotoisuutta lisääviä toimia voidaan käyttää myös lähiöiden uudistamisen ja yhteisöllisyyden lisäämisen mekanismina. Monimuotoisuustoimien osallistavassa suunnittelutyössä on käytetty karttapohjaista kyselytyökalua. Tässä raportissa kuvataan tarkemmin asukaskyselyn sisältö sekä tulokset.



**Kuva 2 Rivitaloalue Turun Halisissa. © Selina Raunio**



**Kuva 3 Kerrostaloalue Turun Jyrkkälässä. © Vera Laaksonen**

**Halinen** sijaitsee Turun koillisosassa, noin kolme kilometriä kaupungin keskustasta. Halisissa asuu noin 3500 asukasta. Alueella sijaitsee monipuolisesti omakotitaloja, rivitaloja sekä kerrostaloja. Alueella sijaitsee lisäksi peruskoulu, päiväkotia, ruokakauppa, nuorisotalo sekä seurakuntatalo. Halisten sosioekonominen asema on kaupungin keskiarvoa matalampi, sillä alueella on korkea työttömyysaste sekä pienituloisten osuus. Alue sijaitsee lähellä Turun korkeakoulukeskittymää ja osin tästä syystä alueella asuu paljon lapsiperheitä sekä ihmisiä monikulttuurisista taustoista.

**Jyrkkälä** sijaitsee länsi-Turussa, noin viisi kilometriä kaupungin keskustasta. Jyrkkälässä asuu noin 1500 asukasta. Asunnot ovat ARA-tuettuja vuokra-asuntoja, joiden kautta pienituloiste sekä muissa kiireellisessä asunnontarpeessa olevat otetaan huomioon. Alueen 17 kerrostaloa ovat saman vuokrayhtiön omistuksessa. Alueella sijaitsee lisäksi paikallinen alueolohuone, ja ruokakauppa, sekä lähialueella alakoulu, kirjasto ja nuorisotalo. Jyrkkälän sosioekonominen asema on kaupungin keskiarvoa matalampi, sillä alueella on korkea työttömyysaste sekä pienituloisten osuus. Kuten Halisissa, myös Jyrkkälässä alueella asuu paljon lapsiperheitä sekä ihmisiä monikulttuurisista taustoista.

## 1.2. Asukaskysely ja sen suunnittelu

### 1.2.1. Asukaskyselyn tavoite ja sisällön suunnittelu

Asukaskyselyn sisältö suunniteltiin tukien Urban Biodiversity Parks -hankkeen tavoitteita luonnon monimuotoisuuden edistämisestä kaupunkiympäristössä osallistavien menetelmien avulla. Asukaskyselyn kautta tavoitteena oli selvittää, minkälaisia luonnon monimuotoisuutta

edistäviä toimia Jyrkkälän ja Halisten alueiden asukkaat haluaisivat omille asuinalueilleen, ja lisäksi alustavasti selvitettiin, olisivatko asukkaat kiinnostuneet monimuotoisuustoimien yhteiskehittämiseen työpajojen kautta. Lisäksi asukaskyselyssä tarkasteltiin, mitä viher- ja ulkoilualueita asukkaat käyttävät alueilla, mitä luontoarvoja näihin liittyy, ja minkälaiseksi asuinalueiden yhteisöllisyyden tämänhetkinen tila koetaan.

Asukaskyselyn tuottamisesta vastasi Turun yliopiston Maantieteen ja geologian laitoksella, ja lisäksi sisällön muokkaukseen osallistui hankkeen muita toimijoita. Kesäkuussa hankeconsortio kutsuttiin kommentoimaan kyselyluonnosta, jonka jälkeen luonnosta muokattiin vahvemmin tukemaan hankkeen tavoitteita. Elokuussa molemmille alueille tehtiin vierailut, joiden aikana tarkasteltiin alueen ympäristöä, sekä tunnistettiin alueet, missä monimuotoisuustoimia voidaan mahdollisesti toteuttaa. Syyskuussa järjestettiin toinen palautekierros, jolloin kyselyä pystyi vielä kommentoimaan.



**Kuva 4** Hanketoimijoiden vierailu Halisissa, elokuu 2024. © Selina Raunio



**Kuva 5** Hanketoimijoiden vierailu Jyrkkälässä, elokuu 2024. © Selina Raunio

Asukaskysely toteutettiin Maptionnaire-työkalulla. Maptionnaire on suomalaisen Mapita Oy:n kehittämä karttapohjainen työkalu, jota käytetään digitaalisen osallistavuuden tukena aluesuunnittelussa. Maptionnairen avulla on mahdollista luoda kyselyitä, joissa on erilaisia kysymystyyppejä, kuten karttapohjaisia kysymyksiä, monivalintakysymyksiä, sekä avoimia kysymyksiä. Kyselyn jakaminen kohderyhmille on mahdollista sekä linkin että QR-koodin avulla.

## **1.2.2. Perustietoa asukaskyselystä**

Asukaskysely oli auki 1,5 kuukautta (15.09.-31.10.2024). Asukaskyselyyn vastaaminen kesti noin 10–15 minuuttia, riippuen vastaajasta. Kyselyn pystyi täyttämään kahdeksalla eri kielellä: suomeksi, ruotsiksi, englanniksi, arabiaksi, venäjäksi, soraniksi sekä ukrainaksi. Lukuun ottamatta ukrainan kielistä käännöstä, käännökset tehtiin virallisella käännöspalvelulla. Osana asukaskyselyä myös tutkimustiedote sekä tietosuojaalomake käännettiin edellä mainituille kielille. Kyselyn lopuksi sivusto vei vastaajan automaattisesti hankkeen verkkosivustolle, joka tarjosi lisätietoa hankkeesta. Kyselyn pystyi täyttämään puhelimella, tabletilla sekä tietokoneella.

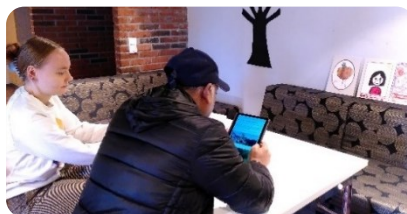
### 1.2.3. Asukaskyselystä viestiminen ja aineiston keruu alueilla

Asukaskyselystä viestittiin aktiivisesti eri sosiaalisten medioiden kautta, mukaan lukien alueellisissa Facebook-ryhmissä, sekä Facebook-ryhmissä Turun kansainvälisille asukkaille (esimerkiksi Internationals in Turku -ryhmä). Lisäksi alueellisiin toimijoihin oltiin yhteydessä, jotta he voisivat levittää tietoa asukaskyselystä omille kohderyhmilleen eri kanaviensa kautta.

#### Taulukko 1.

#### Alueelliset toimijat ja tilaisuudet, joissa vastauksia kerättiin

Halinen	Jyrkkälä
<ul style="list-style-type: none"><li>• Halisten koulu, Nummenpakan yksikkö</li><li>• Opetuskoti Mustikka-Halinen</li><li>• TvT Asunnot, Halisten alue</li><li>• Huudi Halinen</li><li>• Halisten alueolohuone (4H)</li><li>• Halinen-Räntämäki Kotiseutuyhdistys Ry</li><li>• Halisten seurakuntatalo</li><li>• Sateenkaari Koto</li><li>• Haliskylä</li><li>• Alueellinen Facebook -ryhmä</li><li>• Turun YMCA</li><li>• Opetuskoti Mustikka-Halinen</li><li>• Turun päivät 2024 Halistenkoskella</li><li>• Halisten luontojuhla (<b>hankkeen oma tapahtuma</b>)</li><li>• Halisten alueolohuonetoiminta</li></ul>	<ul style="list-style-type: none"><li>• Topeliuksen koulu</li><li>• Aunelan koulu</li><li>• Aunelan nuorisotalo (ja kirjasto)</li><li>• Jyrkkälän alueolohuone</li><li>• Jyrkkälän asukastoimikunnan kokous</li><li>• KOy Jyrkkälänpolku</li><li>• Alueellinen Facebook -ryhmä</li><li>• Jyrkkälän äijäkerho</li><li>• Jyrkkälän lautapelikerho</li><li>• Pahanniemen eläkeläisryhmä</li><li>• Aunelan nuorisotalon iltaohjelma</li></ul>



Kuvat 2-8 Kyselyaineiston keräys ja mainostus asuinalueilla. © Salla Eilola, Ulrika Stevens & Vera Laaksonen.

Ennen kyselyn avaamista, hankkeen projektitukija kävi Jyrkkälän asukastoimikunnan kuukausittaisessa tapaamisessa kertomassa tulevasta kyselystä sekä Urban Biodiversity Parks -hankkeesta laajemmin. Vastaaajien tavoittamiseen käytiin aktiivisesti ohjatuissa tapahtumissa,

kuten esimerkiksi Jyrkkälän äijäkerhossa ja Halisten alueolohuoneella. Eri tilaisuuksissa kyselyn täyttäminen oli mahdollista yliopiston tabletilla. Osa vastaajista koki kyselyn täytön puhelimella hankalaksi. Lisäksi hankepartnerina toimivan Turun ammattikorkeakoulun sosionomiopiskelijat viettivät aikaa asuinalueilla osana aluehyvinvoinnin kurssia ja kohtasivat asukkaita kadulla, esimerkiksi ruokakaupan pihalla, ja jakoivat tietoa kyselystä. Eri tapojen hyödyntäminen asukaskyselytiedon levittämisessä lisäsi hankkeen näkyvyyttä asuinalueilla.

#### 1.2.4. Asukaskyselyn sisältö

Asukaskysely koostui seitsemästä eri osiosta, ja lisäksi eri osioiden välissä oli tietoa luonnon monimuotoisuudesta. Niissä osioissa, joissa annettiin vastaajalle eri vaihtoehtoja, vaihtoehdot esitettiin satunnaisessa sekä vaihtelevassa järjestyksessä vastaajalle. Kysely koostui seuraavista osioista: **Osiossa yksi – Taustatiedot**, kysyttiin vastaajan seuraavat taustatiedot: sukupuoli, ikä, äidinkieli/äidinkielet, korkein koulutusaste, päätoimi, asuinpaikka (Halinen tai Jyrkkälä), asumismuoto sekä asumisen hallintamuoto. **Osiossa kaksi – Viheralueiden ja ulkoilukohteiden käyttö**, vastaajaa pyydettiin merkitsemään asuinalueeseensa viheralueet ja ulkoilukohteet, joissa viettää aikaa. Viheralueilla ja ulkoilukohteilla tarkoitamme kaikkia alueita asuinalueellasi, joissa on vihreää kasvillisuutta, kuten puistot, asuinrakennusten pihat, lähimetsät, niityt, luontopolut, maisemapellot ja istutusalueet, sekä leikkipuistot, urheilukentät ja liikuntapaikat. Kun vastaaja merkitsi kohteen, tämän tuli seuraavaksi merkitä mitä tekee kyseisessä paikassa seuraavista vaihtoehdoista: kävely, juoksulenkkeily, pyöräily, muu urheilu, lasten kanssa ulkoilu, lemmikin kanssa ulkoilu, luonnon tarkkailu, luontovalokuvaus, läpikulku, oleskelu yksin tai muiden kanssa, kasvillisuuden keräys, kulttuurinen ja/tai henkinen toiminta, ja muu toiminta. Seuraavaksi, vastaajan tuli merkitä kuinka usein käy merkatussa kohteessa. Merkittävien kohteiden määrää ei rajoitettu. **Osiossa kolme – Luonnon arvot**, vastaajaa pyydettiin arvioimaan asteikolla 1 (Ei lainkaan tärkeää) – 5 (Hyvin tärkeää) kuinka tärkeitä seuraavat luonnon arvot ovat viherkohteiden ja ulkoilualueiden käytössä.

**Osiossa 4 – Mahdollisia toimenpiteitä asuinalueella**, vastaajaa pyydettiin valitsemaan seuraavista vaihtoehdoista kolme monimuotoisuustoimea, jotka tämä kokee erityisen tärkeiksi tai mielenkiintoisiksi. **Osiossa 5 – Yhteisöllisyys asuinalueella**, vastaajaa pyydettiin arvioimaan yhteisöllisyyden kokemusta omalla asuinalueellaan väittämien kautta asteikolla 1 (Täysin eri mieltä) – 5 (Täysin samaa mieltä). Kyselyssä yhteisöllisyys -käsite määriteltiin seuraavasti: *Yhteisöllisyys -käsitteellä tarkoitamme kuulumisen tunnetta omaan asuinyhteisöön, sekä kiinnostusta yhteisten tilojen kehittämiseen.* Vastaajilla oli lisäksi mahdollisuus kirjoittaa avoimeen kenttään tarkemmin kokemastaan yhteisöllisyyden tilasta asuinalueella. Seuraavaksi vastaajalta kysyttiin, kuinka usein tämä kokoontuu muiden asuinalueen asukkaiden kanssa, ja missä nämä kokoontumiset tapahtuvat ja mitä ne pitävät sisällään. Viimeisenä tässä osiossa vastaajaa pyydettiin valitsemaan osallistavista

luonnonhoidon menetelmistä ne vaihtoehdot, jotka tukisivat tai lisääisivät yhteisöllisyyttä omalla asuinalueella. **Osiossa 6 – Kiinnostus osallistua toimien suunnitteluun**, vastaajaa pyydettiin kirjoittamaan avoimeen kenttään, mikä helpottaisi osallistumista tai lisääisi kiinnostusta osallistumaan monimuotoisuutta ja yhteisöllisyyttä lisäävin toimien suunnittelutyöpajoihin. **Osiossa 7 – Lopuksi**, vastaajalla oli mahdollisuus jättää yhteistietonsa, mikäli häneen voi olla yhteydessä koskien monimuotoisuutta ja yhteisöllisyyttä lisäävin toimien suunnittelutyöpajoihin.

## Taulukko 2.

### Asukaskyselyssä esitetyt luonnon arvot

**Materiaaliset arvot**, esimerkiksi marjojen tai kasvien keräysmahdollisuudet

**Kulttuuriset arvot**, esimerkiksi vanhat puut, ihmistoiminnan vaikutukset tai geologiset muodostumat

**Opetukselliset arvot**, esimerkiksi mahdollisuus oppia luonnosta

**Esteettiset arvot**, esimerkiksi kauniit maisemat

**Virkistysarvot**, esimerkiksi liikuntamahdollisuudet

**Sosiaaliset arvot**, esimerkiksi mahdollisuudet tavata muita

**Identiteettiarvot**, esimerkiksi tärkeys paikalliselle identiteetille

**Terapeuttiset arvot**, esimerkiksi hiljentymis- ja rentoutumismahdollisuudet

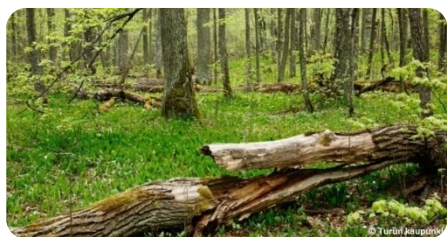
**Ekologiset arvot**, luonto on vaihtelevaa ja monimuotoista

**Luonnon itseisarvo**, luonnolla on oikeus olla olemassa riippumatta ihmisen vaikutuksista tai kokemista hyödyistä

## Taulukko 3.

### Asukaskyselyssä esitelty monimuotoisuustoimet

**Lahopuun lisäys.** Monet eliölajit hyödyntävät kuollutta puuainesta elinympäristönään, esimerkiksi ravintonaan tai kasvualustanaan. Nykyisin lahopuuta on hyvin vähän ja lahopuusta riippuvaiset eliöt ovat harvinaistumassa. Lahopuuta voidaan tuoda esimerkiksi kaupunkipuistoon.



**Niittylajiston lisäys.** Niityt tarjoavat suojaa ja ravintoa moninlaisille eliöille. Niityt ovat yksi pölyttäjien tärkeimpiä elinympäristöjä, ja niiden palauttaminen kohti luonnollisempaa tilaa on välttämätöntä kasveja pölyttävien hyönteisten kannalta.



**Välikaistoille (esim. autotien ja kävelytien väliselle alueelle) kasvien lisääminen eli vihertäminen.** Vihreät välikaistat tarjoavat tärkeitä pienelinympäristöjä monille kasvi- ja eläinlajeille. Pienelinympäristöjen perustaminen on tärkeää kaupunkiluonnolle laajojen suojelualueiden lisäksi.



**Ympäristötaide luonnon antimista.** Luonnossa on paljon materiaaleja, kuten lahoppuuta, kiviä ja oksia, jota voidaan käyttää ympäristötaiteen luomiseen. Ympäristötaide tukee monimuotoisuutta luomalla paikallisia elinympäristöjä.



**Metsitys.** Puut ovat merkittäviä elinympäristöjä hyönteisille, linnuille, jäkälille ja sammalille. Hyvin valittujen puulajien istuttaminen tukee paikallisen lajiston elinympäristöjen monimuotoisuutta.



**Muu toimenpide.**



#### Taulukko 4.

#### Asukaskyselyssä esitetyt yhteisöllisyyttä koskevat väittämät

Ihmisiin on helppo tutustua

Ihmiset ovat kiinnostuneita toisistaan

Ihmiset ovat eristäytyneitä

Ihmisillä on vain virallisia suhteita (esim. pakolliset kanssakäynnit)

Ihmiset eivät ole sosiaalisia

Ihmiset ovat sydämellisiä

On vaikea ystävystyä ihmisten kanssa

Ihmiset tekevät yhteistyötä

Asuinalueeni muodostaa yhteisön, johon kuuluminen on minulle tärkeää

Pystyn vaikuttamaan asuinalueellani liittyviin asioihin

Ylläpidän asuinalueeni asukkaiden yhteenkuuluvuutta esimerkiksi tervehtimällä

Asuinalueellani on luontevaa jakaa jokapäiväisiä elämän iloja ja suruja
Asuinalueeni asukkaat ovat sopivalla tavalla läheisiä toisilleen
Asuinalueeni asukkaat huomioivat toisensa
En ole kiinnostunut kanssakäymisestä muiden asukkaiden kanssa
Minulla on kanssakäymistä vain tiettyjen tuttujen asukkaiden kanssa

## **Taulukko 5.**

### **Asukaskyselyssä esitetyt osallistavat luonnonhoidon menetelmät**

Niittysiementen kylväminen
Puiden tai muiden kasvien istuttaminen
Luonnonkukkien siementen keräys
Yhdessä tekeminen, esimerkiksi linnunpönttöjen ja hyönteishotellien rakentaminen ja sijoittelu
Luonnonhoidon vaikutusten seuranta
Alueen luonnon seuranta ja siitä oppiminen
Roskien siivoaminen
Yhteistyö paikallisten yhdistysten kanssa
Vieraslajien poistaminen
Laatikkoviljely
Luontopolun kehittäminen oppimis- ja oleskeluympäristönä
Muu toiminta

## **1.2.5. Paikkatietoaineistojen analysointimenetelmät**

Merkittyjen paikkojen alueellisen jakauman kartoittamiseksi aineistolle toteutettiin Kernel density analyysi (kuvat 24 ja 25). Analyysin solukoko ja hakusäde valittiin aineiston ominaisuuksien, kuten havaintojen jakauman ja tarkasteltavan alueen pinta-alan perusteella. Halisen alueen analyysissä solukoko oli 25 ja hakusäde 150 metriä. Jyrkkälässä solukoko oli 20 ja hakusäde 80 metriä. Molemmissa analyyseissä käytettiin alueyksikkönä hehtaareita, ja tulokset symbolisoitiin keskihajonnan mukaan. Taustalla hyödynnettiin alueiden kunnossapitoluokituksia, jotka oli uudelleenluokiteltu viiteen pääkategoriaan (niitty, avoin alue tai pelto, lähimetsä, urheilualue ja muu kunnossapitoluokitus). Niittyihin sisältyivät arvonniityt, käyttöniityt sekä maisemaniityt. Urheilualueiksi luokiteltiin mm. leikkipaikat ja puistot. Muu kunnossapitoluokitus puolestaan sisälsi luokat: ei hoidossa, ei tietoa, erityisalue, kiinteistön kunnossapitovelvollisuus, toimintaviheralue ja suoja- ja vaihettumisviheralue. Lisäksi aineistolle toteutettiin Optimized hotspot analyysi (kuvat 26 ja 27), jolla pyrittiin selvittämään harjoitettujen aktiviteettien alueellista jakaumaa. Analyysissä käytettiin kiinteää etäisyyttä, joka oli Jyrkkälässä 177 metriä ja Halisissa 273 metriä. Yksittäisten aktiviteettikategorioiden alueellisen jakauman vertailemiseksi toteutettiin Kernel density analyysi (kuvat 28 ja 29).

Jyrkkälän alueelle kohdistuvan analyysin solukoko oli 30 ja hakusäde 120 metriä. Halisen alueen analyysissä solukoko oli 30 ja hakusäde 195 metriä. Poikkeuksena tähän oli läpikulku -kategoria, jonka havaintojen tiheys poikkesi muista aktiviteettikategorioista, ja täten analyysissä käytettiin 200 metrin hakusädettä. Tarkemmat tiedot paikkatietoanalysoinneista löytyvät liitteestä seitsemän.

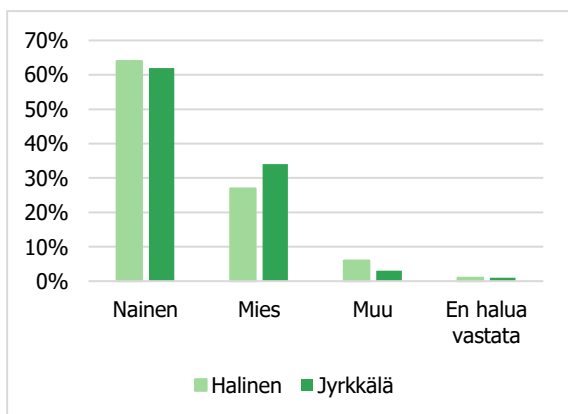
# 2 Asukaskyselyn tulokset

## 2.1. Vastaajamäärät

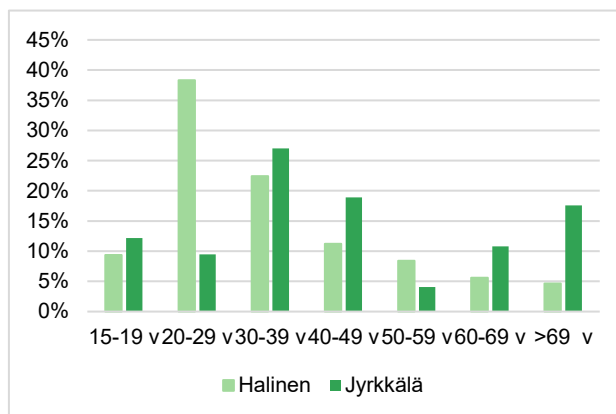
Kyselyyn vastasi alusta loppuun 152 henkilöä. Lisäksi 29 henkilöä jätti kyselyn kesken sen eri vaiheissa. Tässä raportissa otetaan huomioon niiden vastaajien vastaukset, jotka vastasivat myös muihin kohtiin, kuin vain taustakysymyksiin (n=181). Vain taustakysymyksiin vastaaminen oli pakollista, muiden kysymysten ollessa vapaaehtoisia. Halisissa 94 henkilöä (3.2 prosenttia 15-vuotta täyttäneistä alueen asukkaista) vastasi kyselyn loppuun. Jyrkkälässä 58 henkilöä (5.4 prosenttia 16-vuotta täyttäneistä alueen asukkaista) vastasi kyselyn loppuun.

## 2.2. Vastaajien taustatiedot

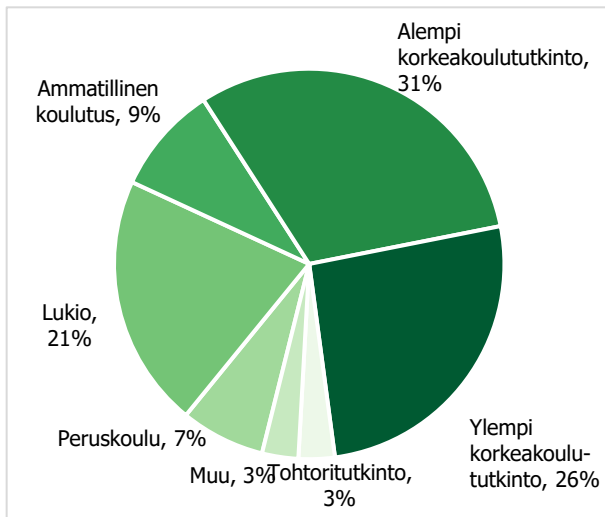
Jyrkkälässä 95 % vastaajista vastasi kyselyyn suomeksi, ja 5 % vastasi englanniksi. Lisäksi äidinkieli merkittiin viro, saame, uzbekki, turkki, albania, arabia, ja sorani. Halisissa 70 % vastasi kyselyyn suomeksi, 25% englanniksi tai englanniksi sekä toisella kielellä, ja 5% täysin toisella kielellä (ruotsiksi, venäjäksi tai sorani). Lisäksi äidinkieli merkittiin arabia, somalia, ukraina, farsi, turkmeeni, saksa, urdu, sinhali, tsekki, vietnami, filippiino, espanja ja cebuano. Halisissa äidinkielten monipuolisuus johtuu osittain alueella sijaitsevasta opiskelija-asutuksesta. Vastaajien kyselyyn vastaamiseen käyttämät kielet viittaavat siihen, että kysely tavoitti pääasiassa ihmisiä, jotka osaavat suomea tai englantia. Sekä Halisissa että Jyrkkälässä kysely tavoitti merkittävästi enemmän naisia kuin miehiä. Halisissa 20-29 vuotiaat vastasivat kyselyyn eniten, johtuen osittain alueella sijaitsevasta opiskelija-asutuksesta. Erityisesti korkeakoulututkinnon omaavat asukkaat vastasivat kyselyyn. Kokoaikatyössä olevat sekä opiskelijat vastasivat kyselyyn eniten alueen asukkaista. Jyrkkälässä 30-39 vuotiaat sekä 60 vuotta täyttäneet asukkaat vastasivat kyselyyn eniten. Erityisesti ammatillisen koulutuksen omaavat sekä tällä hetkellä kokoaikatyössä tai eläkkeellä olevat vastasivat kyselyyn.



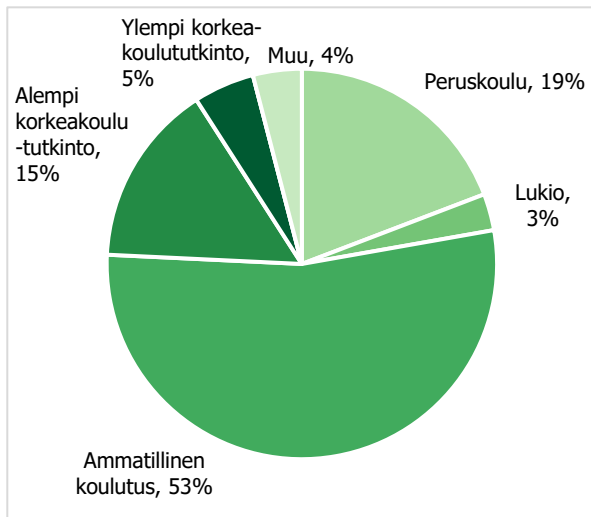
**Kuva 9 Vastaajien sukupuolijakauma Halisissa (n=107) ja Jyrkkälässä (n=74).**



**Kuva 10 Vastaajien ikäjakauma Halisissa (n=107) ja Jyrkkälässä (n=74).**

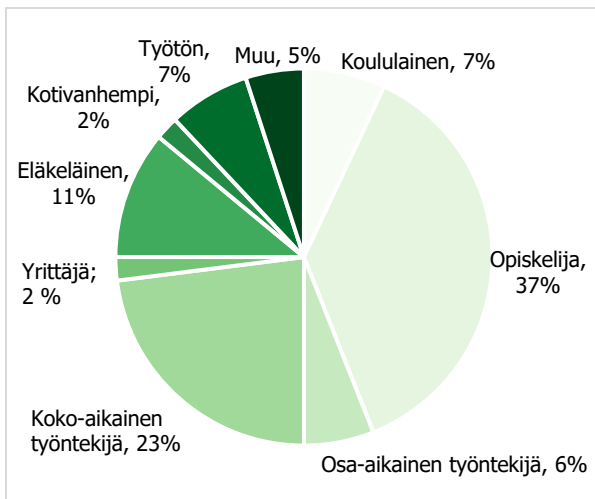


**Kuva 11 Vastaajien koulutusastejakauma Halisissa (n=107).**

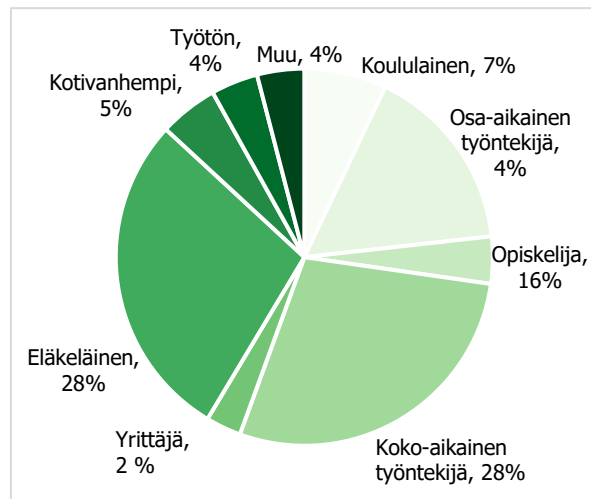


**Kuva 12 Vastaajien koulutusastejakauma Jyrkkälässä (n=74).**

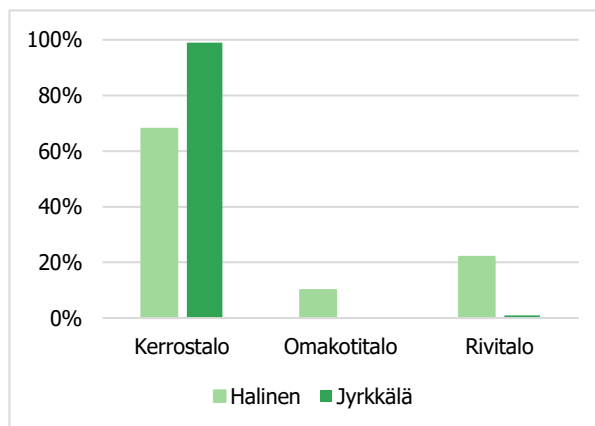
,



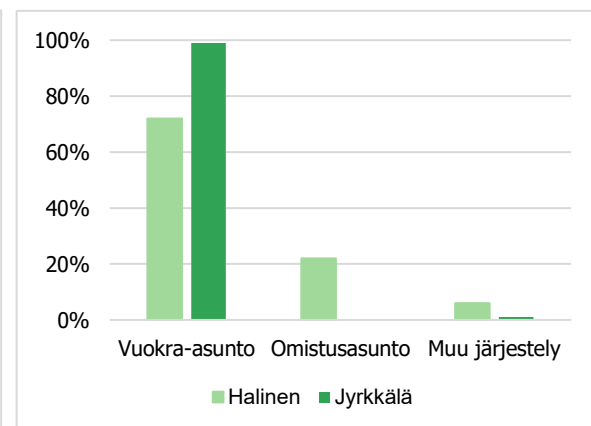
**Kuva 13 Vastaajien päätoimijakauma Halisissa (n=107).**



**Kuva 13 Vastaajien päätoimijakauma Jyrkkälässä (n=74).**



**Kuva 15 Vastaajien asumismuotojakauma Halisissa (n=107) ja Jyrkkälässä (n=74).**

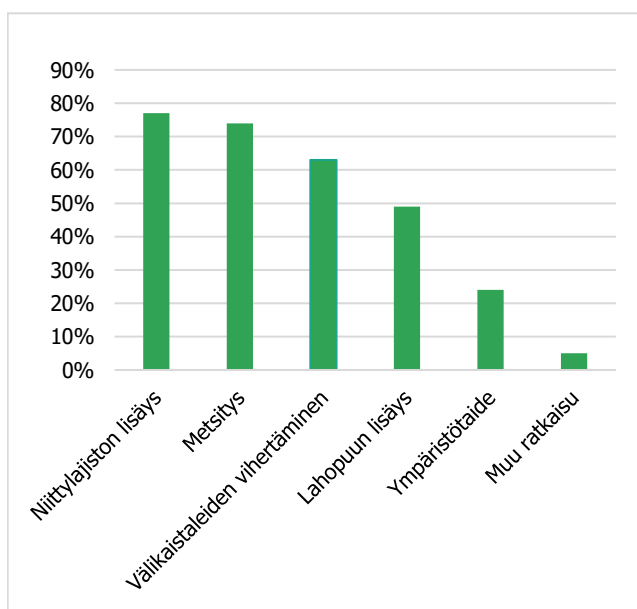


**Kuva 16 Vastaajien asumisen hallintamuotojen jakauma Halisissa (n=107) ja Jyrkkälässä (n=74).**

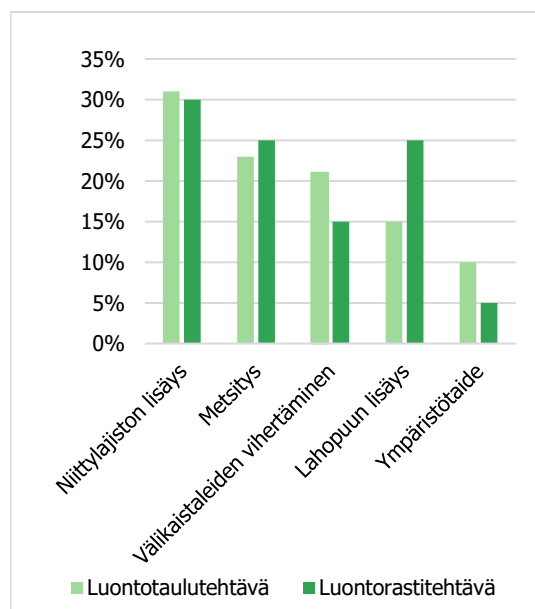
## 2.3. Luonnon monimuotoisuutta edistävät toimet

Halisissa eniten äänestetyt luonnon monimuotoisuutta edistävät toimet ovat **niittyrajiston lisäys** (77%), **metsitys** (74%), sekä **välikaistaleiden vihertäminen** (63%). Lisäksi vastaajille annettiin mahdollisuus kirjoittaa avoimeen kenttään muita monimuotoisuutta lisääviä toimenpiteitä. Näissä vastauksissa mainittiin esimerkiksi liikuntamahdollisuuksien lisääminen, kourapuiston lisääminen alueelle, luonnon hyvittäminen, ja luonnollistamisen tukeminen sekä tästä neuvomine taloyhtiöille. Lisäksi Halisten luontojuhlassa 9. lokakuuta, osallistujat saivat äänestää mieluisia monimuotoisuustoimia osana eri aktiviteetteja. Luontotaulutehtävässä (n=52) eniten ääniä saavat toimet ovat **niittyrajiston lisäys** (31%), **metsitys** (23%) ja **välikaistaleiden vihertäminen** (21%). Luontorastitehtävässä (n=20) eniten ääniä saavat toimet ovat **niittyrajiston lisäys** (30%), **metsitys** (25%) ja **lahopuun lisäys** (25%).

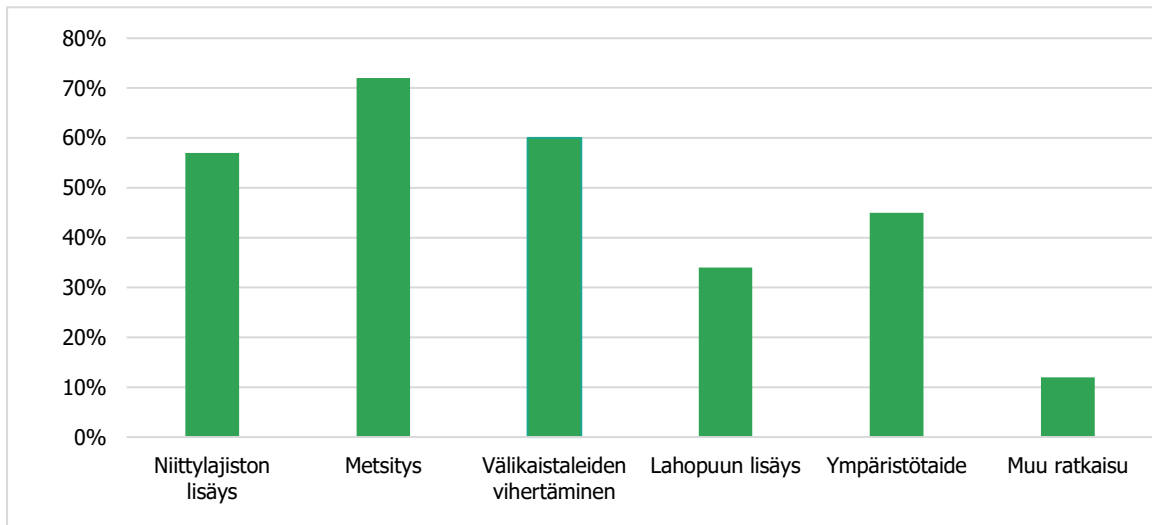
Jyrkkälässä eniten äänestetyt luonnon monimuotoisuutta edistävät toimet ovat **niittyrajiston lisäys** (57%), **metsitys** (72%), sekä **välikaistaleiden vihertäminen** (60%). Lisäksi vastaajille annettiin mahdollisuus kirjoittaa avoimeen kenttään muita monimuotoisuutta lisääviä toimenpiteitä. Näissä vastauksissa mainittiin esimerkiksi rakentelmien rakentaminen pieneläimille, grillauskohde, polkujen raivaus sekä piharuohon kasvattaminen.



Kuva 17 Luonnon monimuotoisuutta edistävien toimien äänestys Halisissa (n=99).



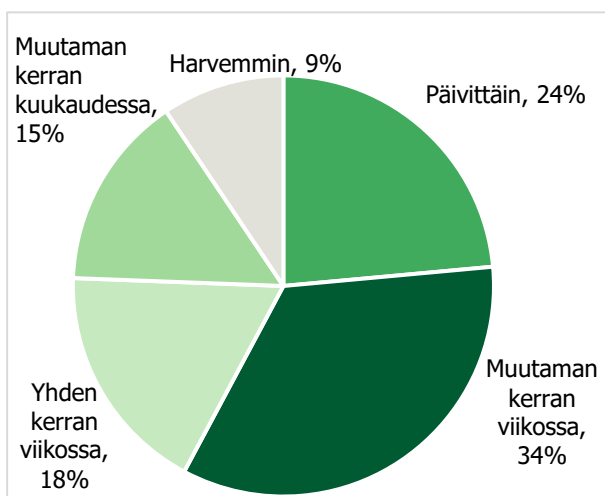
Kuva 18 Halisten luontojuhlan monimuotoisuutta edistävien toimien äänestys.



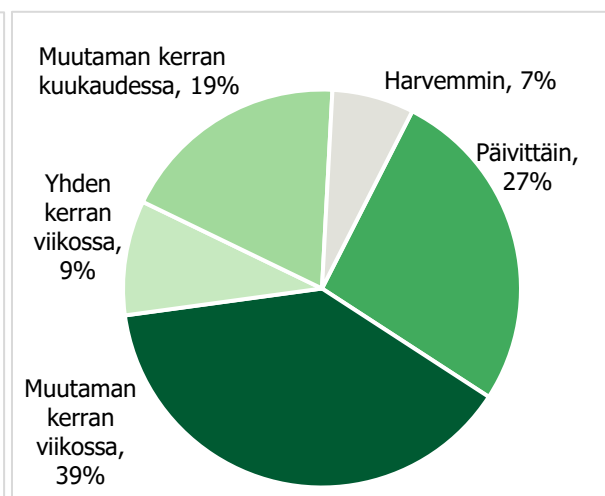
Kuva 19 Luonnon monimuotoisuutta edistävien toimien äänestys Jyrkkälässä (n=67).

## 2.4. Viher- ja ulkoilualueiden käyttö

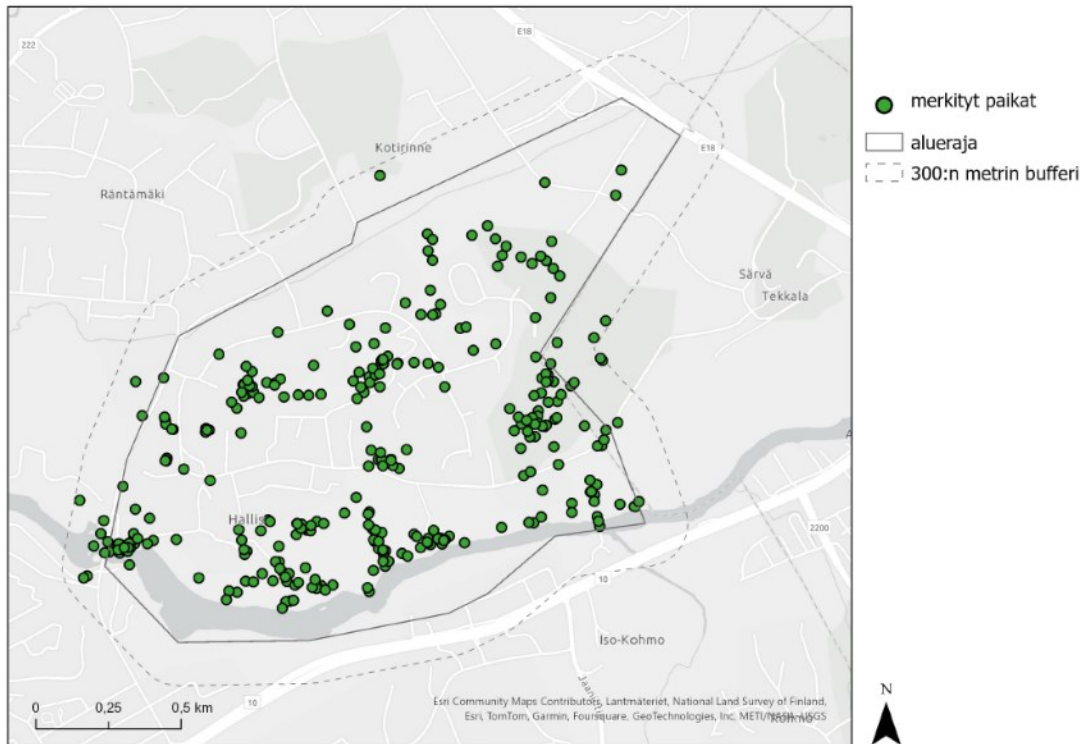
Vastaajat merkitsivät keskimäärin kolme viher- ja ulkoilualuetta kartalle. Kokonaisuudessaan karttamerkintöjä tehtiin yhteensä 459 kappaletta. Sekä Halisissa että Jyrkkälässä suurin osa vastaajista vierailee jossakin merkkamassaan viher- ja ulkoilualueella muutaman kerran viikossa tai päivittäin. Halisissa merkityt kohteet jakautuvat alueella Aurajoen varrelle, erityisesti Halistenkosken alueelle, sekä Nummenpakan koulun läheisyyteen ja alueen metsiin ja ulkoilualueisiin. Jyrkkälässä merkityt kohteet sijaitsevat erityisesti alueen keskiosassa, Jyrkkälän torin alueelle, sekä alueen itäosan metsässä.



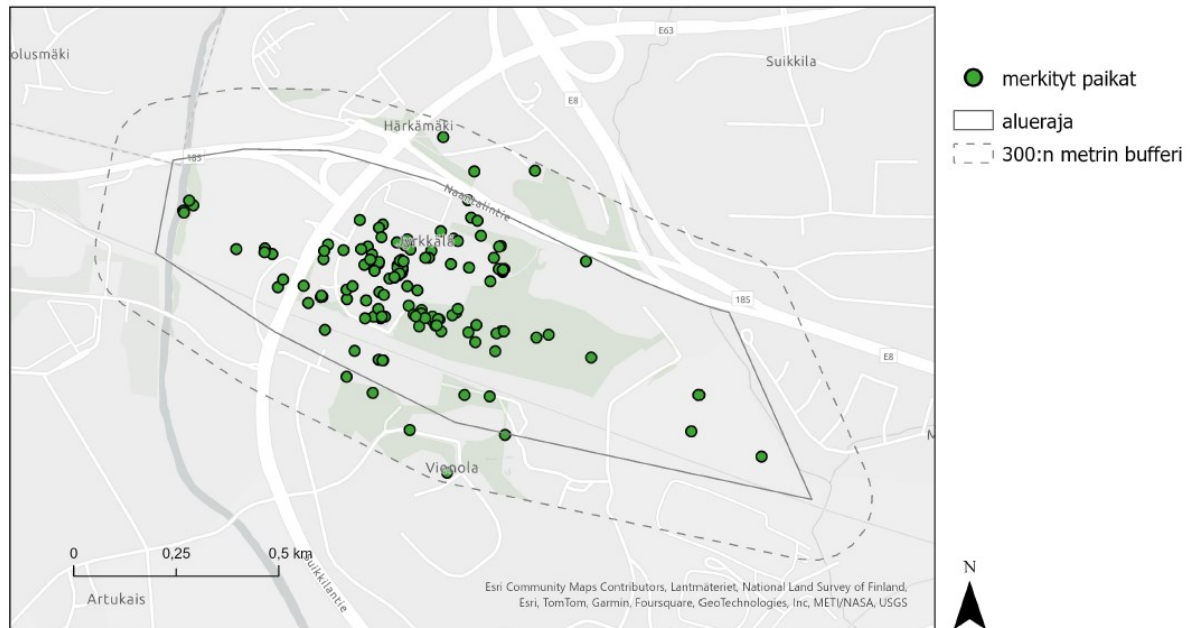
Kuva 20 Viher- ja ulkoilualueiden vierailutiheys Halisissa (n=191).



Kuva 21 Viher- ja ulkoilualueiden vierailutiheys Jyrkkälässä (n=75).

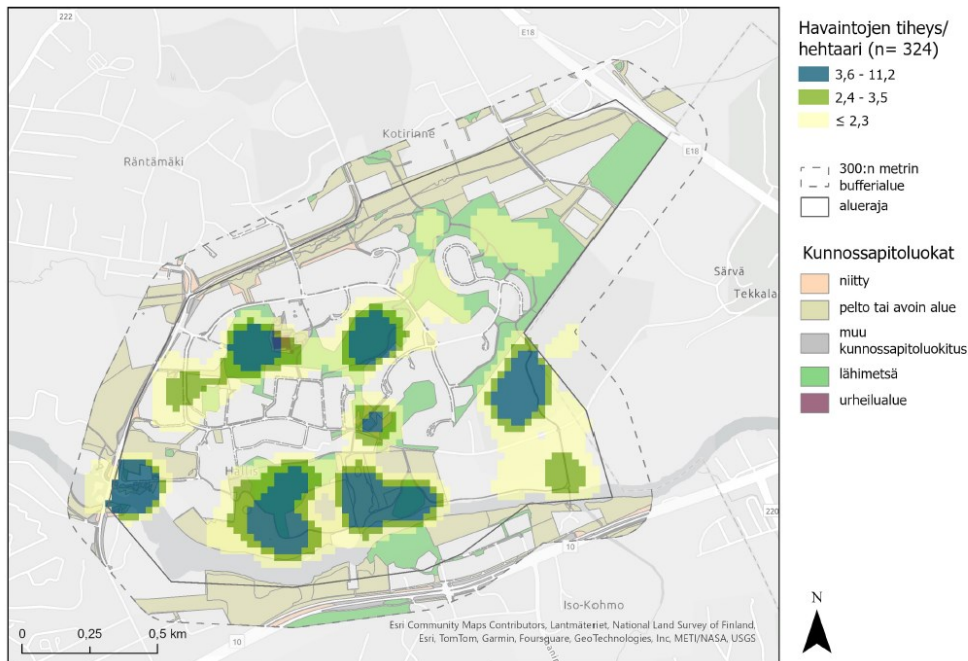


**Kuva 22** Merkittyjen viher- ja ulkoilualueiden käytön alueellinen jakautuminen Halisten alueella (n=324).



**Kuva 23.** Merkittyjen viher- ja ulkoilualueiden käytön alueellinen jakautuminen Jyrkkälän alueella (n=135).

Suurimmat havaintojen keskittymät sijoittuivat pääsääntöisesti alueen viher- ja vesialueiden läheisyyteen. Erityisen suosittuja luontokohteita olivat puistoalueet, kuten Erik Julinin puisto, Virnamäenpuisto sekä Frantsinpuisto. Vesialueiden lähelle sijoittuvat viheralueet olivat hyvin suosittuja luontokohteita. Havainnosta suurin osa keskittyy Aurajoen, erityisesti Halisten kosken läheisyyteen. Suurimmat havaintojen tihentymät sijoittuvat Jyrkkälän polun läheisyyteen (Jyrkkälän keskiosaan) sekä Jyrkkälän mäen metsän alueelle (luoteisosaan).

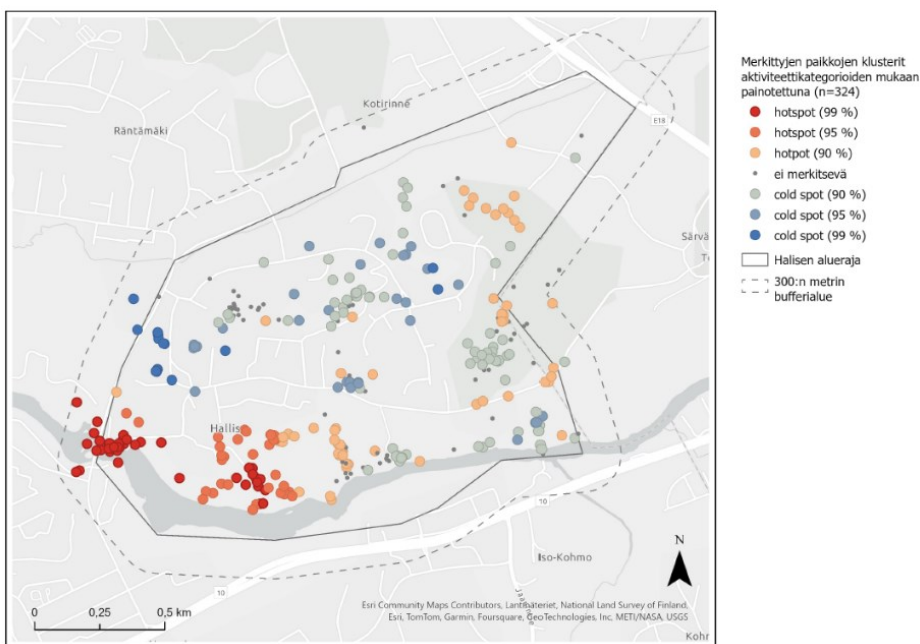


**Kuva 24 Merkittyjen viher- ja ulkoilualueiden alueellinen jakauma ja kunnossapitoluokitukset Halisten alueella.**



**Kuva 25 Merkittyjen viher- ja ulkoilualueiden alueellinen jakauma ja kunnossapitoluokitukset Jyrkkälän alueella.**

Hotspotit (positiiviset arvot) kuvaavat alueita, joilla aktiviteettikategorioiden lukumäärä on tilastollisesti merkitsevä ja joissa aktiviteetteja harjoitetaan enemmän kuin keskimäärin. Coldspotit (negatiiviset arvot) puolestaan kuvaavat alueita, joilla aktiviteettikategorioiden määrä on tilastollisesti merkitsevä ja aktiviteetteja harjoitetaan keskimääräistä vähemmän. Halisissa erilaisia aktiviteetteja harjoitetaan eniten Halistenkosken läheisyydessä, pääsääntöisesti Halisten sillan läheisyydessä. Useita aktiviteetteja harjoitetaan erityisesti Halisten ulkoilureitin läheisyydessä alueen lounaisosassa sekä Trällipuiston läheisyydessä alueen koillisosassa. Vähiten aktiviteetteja harjoitetaan alueen keskiosassa, asutuksen läheisyydessä. Jyrkkälässä suosittuja alueita erilaisten aktiviteettien harjoittamiseen olivat erityisesti Jyrkkälän mäen metsä sekä muut alueen viheralueet, kuten Aunelan viheralueet. Aktiviteetteja harjoitettiin vähiten asutuksen sekä suurempien teiden läheisyydessä.



Kuva 26. Aktiviteettikategorioiden klusterit Halisten alueella.

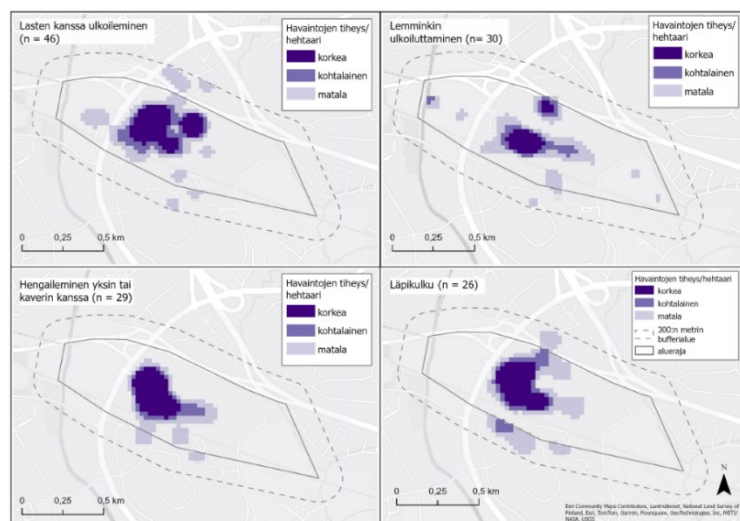


Kuva 27. Aktiviteettikategorioiden klusterit Jyrkkälän alueella.

Halisissa suosittuja alueita lasten kanssa ulkoilemiseen olivat erityisesti Aurajoen rannan läheisyyden viheralueet (erityisesti Virnamäen alue). Lisäksi lasten kanssa ulkoiltiin puistoalueilla, kuten Myllyntontun puistossa sekä Katariinan koulun läheisyydessä sijaitsevilla viheralueilla. Erityisesti Aurajoen ranta sekä Myllyntontun puisto ovat suosittuja kohteita yksin tai kaverin kanssa hengailemiseen sekä luonnon tarkkailuun. Halisten silta sekä Paavinkatu Katariinan koulun läheisyydessä ovat suosittuja läpikulkualueita. Jyrkkälässä havainnot keskittyvät alueen keskiosaan neljän aktiviteettikategorian osalta. Lasten kanssa ulkoilu sijoittuu asuinalueen läheisyyteen sekä alueen viheralueiden, kuten Jyrkkälän mäen metsän alueelle, ja alueen itäosassa sijaitsevalle leikkipaikalle. Lemmikin ulkoiluttaminen sijoittuu asuinalueen keskiosan läheisyyteen sekä Jyrkkälän mäen koira-aitauksen alueelle. Hengaileminen yksin tai kaverin kanssa ja läpikulku sijoittuvat asutuksen lähelle alueen keskiosaan. Vastauskategorioiden lisäksi avoimeen vastauskenttään Halisissa kirjoitettiin aktiviteeteiksi esimerkiksi hevosten tarkkailu sekä ulkokuntosalivälineiden käyttöä. Jyrkkälässä erityisesti pelataan erilaisia ulkoilupelejä, kuten mölkkyä.



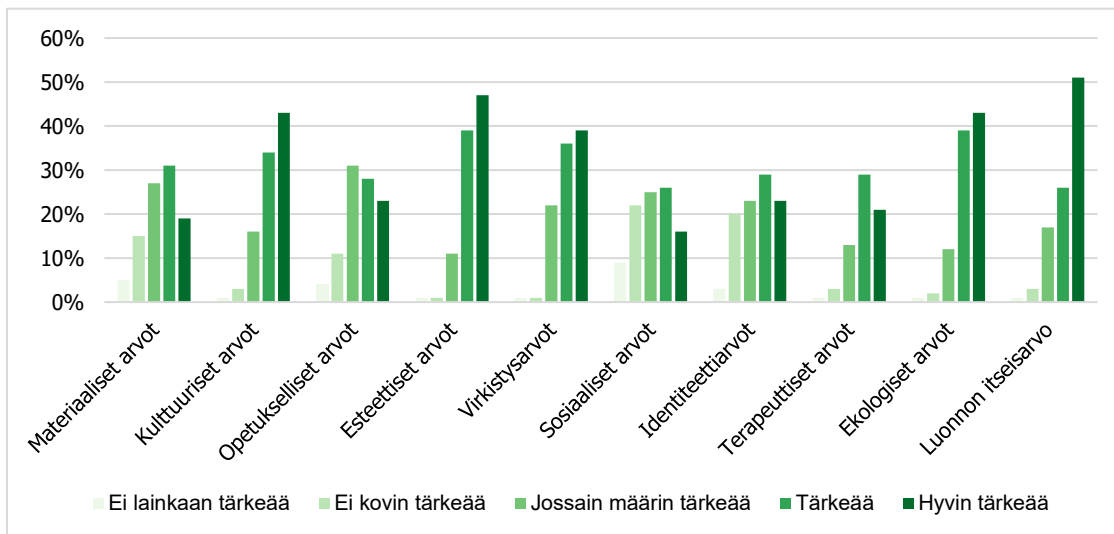
**Kuva 28 Neljän eri aktiviteettikategorian havaintojen alueellinen jakauma Halisen alueella.**



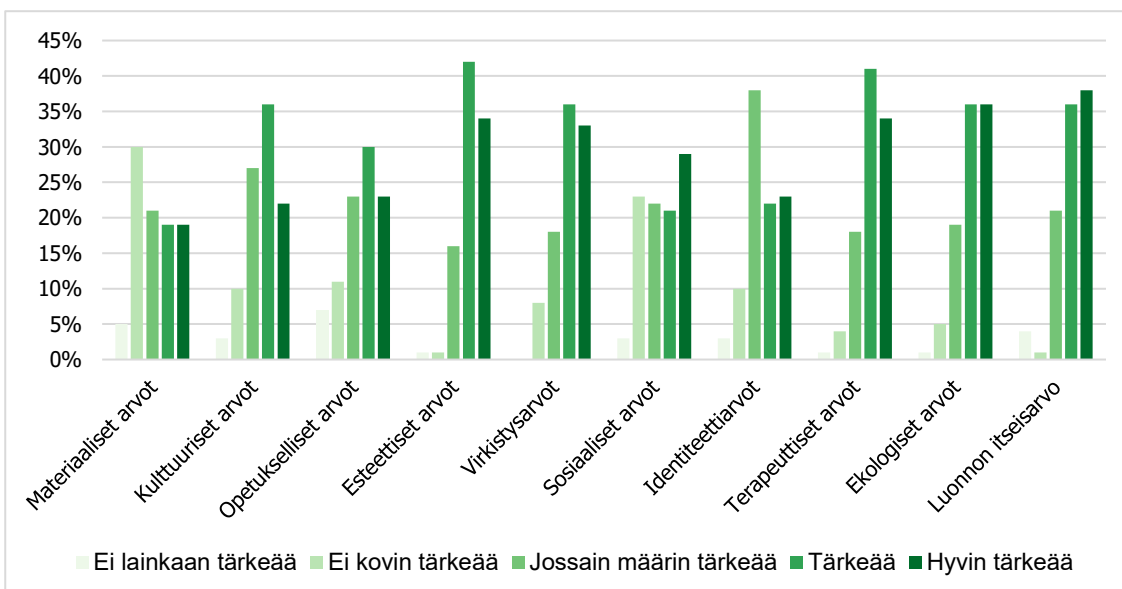
**Kuva 29. Neljän eri aktiviteettikategorian havaintojen alueellinen jakauma Jyrkkälän alueella.**

## 2.5. Luontoarvot

Asuinalueilla luontoarvojen arvioinneissa on samankaltaisuuksia. Halisissa erityisesti luonnon itseisarvo, kulttuuriset arvot sekä ekologiset arvot arvioidaan keskimäärin merkittävimmiksi. Lisäksi myös virkistysarvot ja esteettiset arvot koetaan merkittäviksi. Materiaaliset sekä sosiaaliset arvot koetaan keskimäärin vähemmän tärkeiksi. Jyrkkälässä erityisesti luonnon itseisarvo sekä ekologiset arvot arvioidaan keskimäärin merkittävimmiksi. Lisäksi kulttuuriset arvot sekä virkistysarvot koetaan merkittäviksi. Materiaaliset arvot ja sosiaaliset arvot koetaan keskimäärin vähemmän tärkeiksi. Halisissa arvojen merkityksissä korostuvat suuremmat erot ääripäiden välillä, kun taas Jyrkkälässä vastaukset ovat jakautuneempia.



Kuva 30 Vastajien luontoarvot Halisissa (n=100).



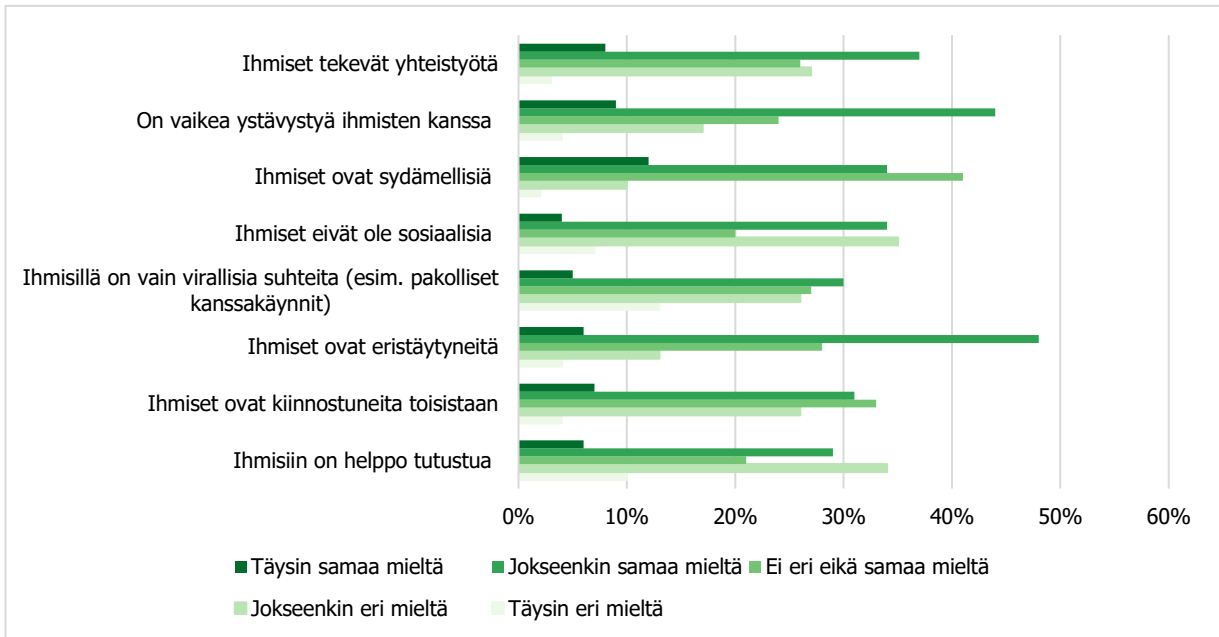
Kuva 31 Vastajien luontoarvot Jyrkkälässä (n=73).

## 2.6. Yhteisöllisyyden kokemus asuinalueella

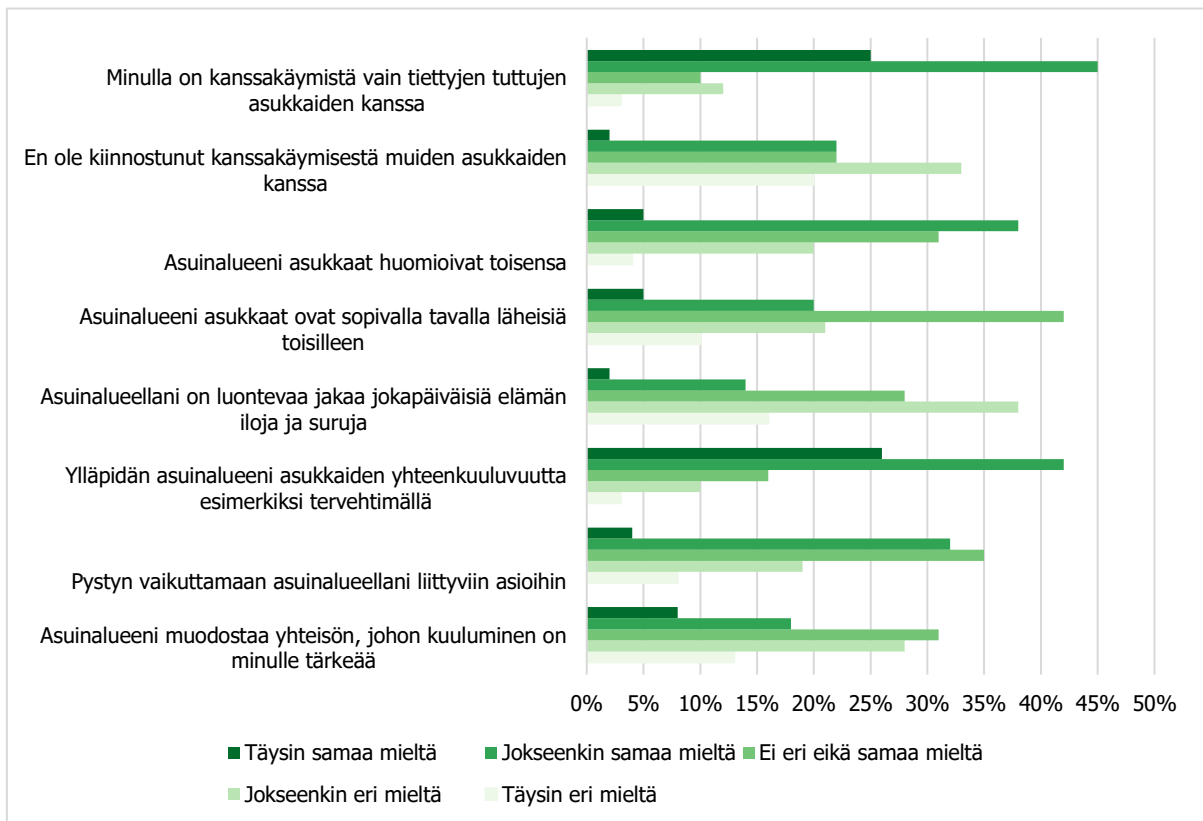
Halisten asukkaiden vastauksista yhteisöllisyydestä ovat jakautuneita. Osa kokee, että alueen ihmiset tekevät yhteistyötä, sekä huomioivat toisensa. Muihin ihmisiin tutustuminen koetaan helpoksi, mutta myös vaikeaksi, ja sosiaalisuuden arvioiminen, kuten myös tunne siitä, että ihmiset ovat kiinnostuneita toisistaan, jakavat mielipiteitä. Alueella koetaan, että muiden asukkaiden kanssa ystäväystyminen on hankalaa, ja ihmiset ovat eristäytyneitä toisistaan. Monilla asukkailla on kanssakäymistä vain tiettyjen alueen asukkaiden kanssa, vaikka kiinnostus muihin alueen asukkaisiin on kohtalaista. Alueella ei ole luontevaa jakaa jokapäiväisiä asioita muiden kanssa, mutta toisaalta monet kokevat muiden tervehtimisen tärkeäksi yhteisöllisyyden edistäjäksi sekä kokevat pystyvänsä vaikuttamaan asuinalueen asioihin. Monet vastaajista eivät koe tärkeäksi kuulumista Halisten alueen yhteisöön.

Avoimet vastaukset ilmentävät, että muiden asukkaiden tervehtiminen on tärkeä arkiteko yhteisöllisyyden ylläpitämiseksi, sekä lasten leikkipuistotoiminnan, kuten myös koiran ulkoiluttamisen kautta, tulee tavattua muita alueen asukkaita. Lisäksi vastauksissa nousee esiin, että kokoontumistiloja sekä julkisia paikkoja on alueella vähäisesti, ja alueella ilmenee paljon roskaamista. Aktiivinen yhteisö on pieni, sekä yhteisöllisyyden tunne on viime vuosina heikentynyt. Asukkaat kokevat maahanmuuttajataustaisten ja suomalaistaustaisten eriytyneen toisistaan, ja alue kaipaa eri kulttuurien järjestämää yhteisöllistä toimintaa.

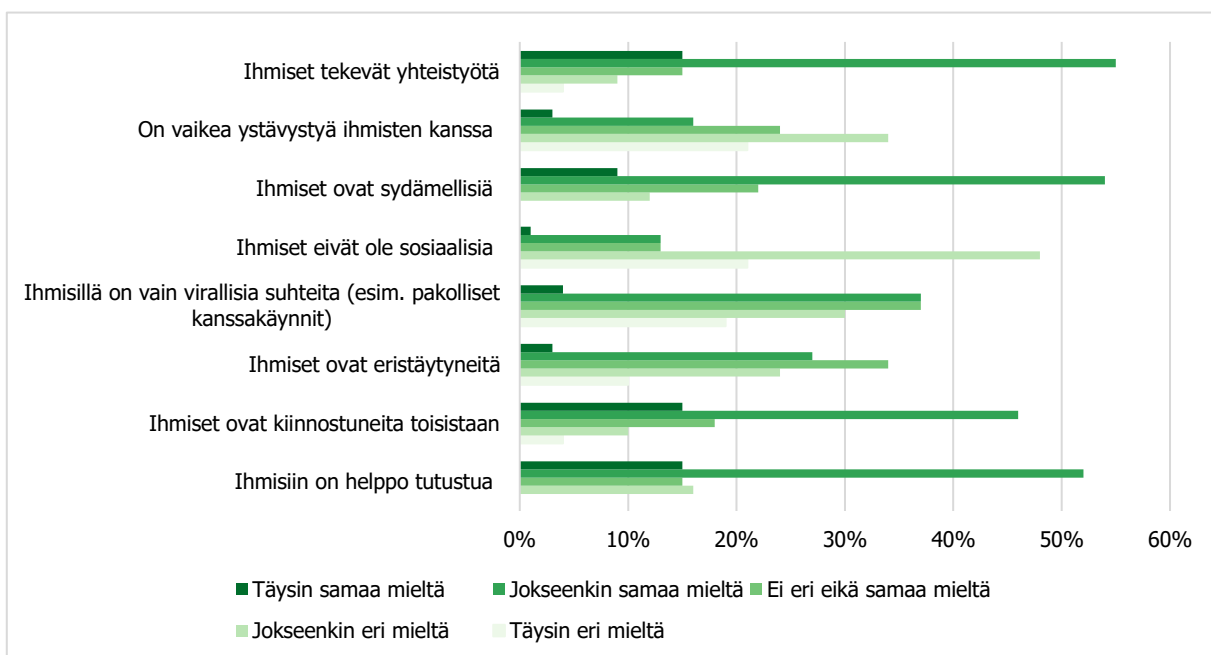
Jyrkkälän asukkaiden vastauksista ilmenee, että monet kokevat, että alueen ihmiset tekevät yhteistyötä, sekä muiden ystäväystymistä muiden ihmisten kanssa ei koeta vaikeaksi. Paikallisten koetaan olevan sosiaalisia, muihin on helppo tutustua, sekä ihmiset ovat jokseenkin kiinnostuneita toisistaan. Monet kokevat, että ihmiset Jyrkkälässä ovat sydämellisiä, ja osa, että on mahdollisuus vaikuttaa asuinalueen asioihin. Tervehtiminen koetaan tärkeänä yhteisöllisyyttä lisäävänä elementtinä, ja asukkaat ovat toisilleen sopivalla tavalla läheisiä. Toisaalta, vastauksista ilmenee, että monilla on kanssakäymistä vain tiettyjen henkilöiden kanssa, ja kiinnostus kanssakäymiseen muiden kanssa on vastausten perusteella vaihtelevaa. Avoimet vastaukset ilmentävät, että yhteisöllisyys Jyrkkälässä koetaan vahvaksi, mutta myös rajautuneeksi omaan yhteisöön. Tärkeys kuulua Jyrkkälän alueen yhteisöön aiheuttaa jakautuvia mielipiteitä, eikä ole selkeää konsensusta siitä, että alueen kaikki asukkaat kokisivat yhteisöön kuulumista tärkeänä. Lisäksi alueen asukkaiden kokemasta yhteisöllisyyden tilasta nousivat esiin, että alueella on vahva lapsiperheyhteisö, joka tuo yhteisöllisyyden tunnetta. Lisäksi koska alueella on paljon tilaa, se tekee muiden tapaamisesta helpompaa. Vastauksissa myös ilmenee, että alueen sosiaaliset verkot koetaan etäisiksi, ja kuten Halisten alueella, myös Jyrkkälässä nousee esiin roskaamisen haaste.



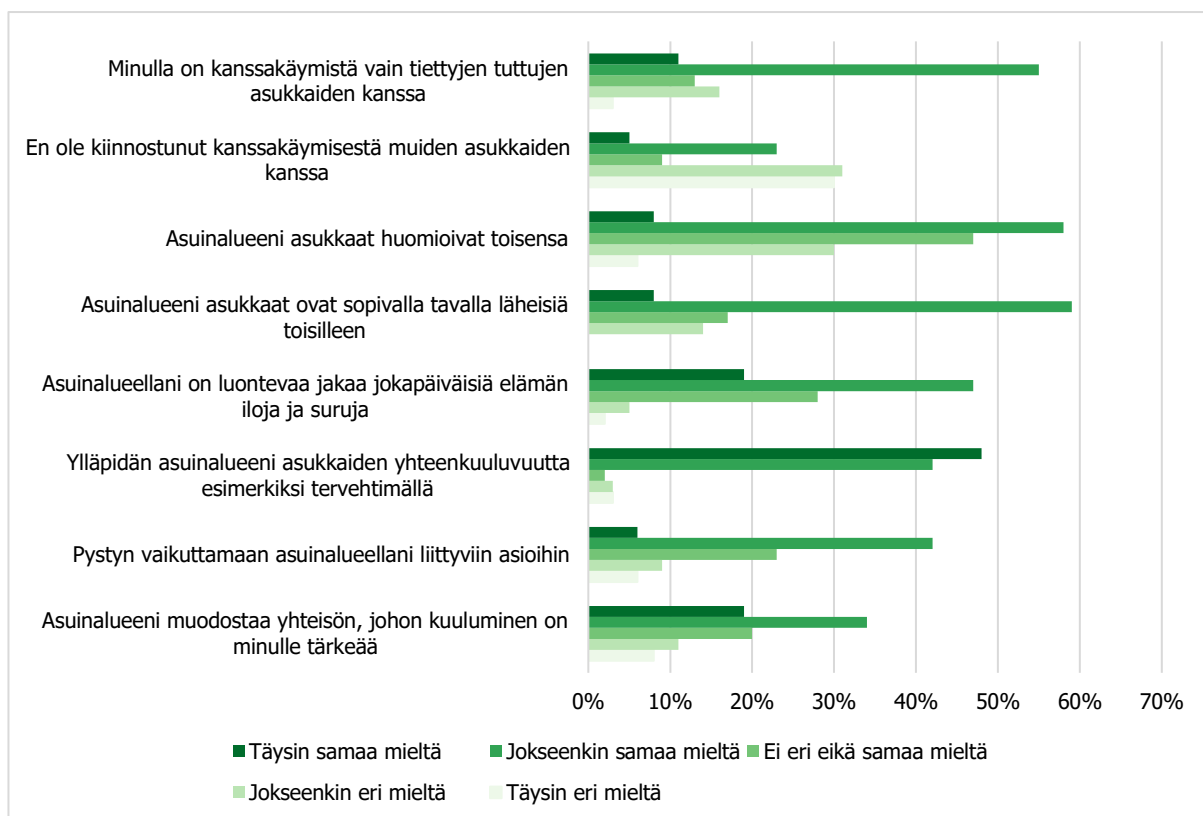
**Kuva 32 Yhteisöllisyyden kokemus Halissa (n=98).**



**Kuva 33 Yhteisöllisyyden kokemus Halissa (n=97).**



**Kuva 34 Yhteisöllisyyden kokemus Jyrkkälässä (n=67).**



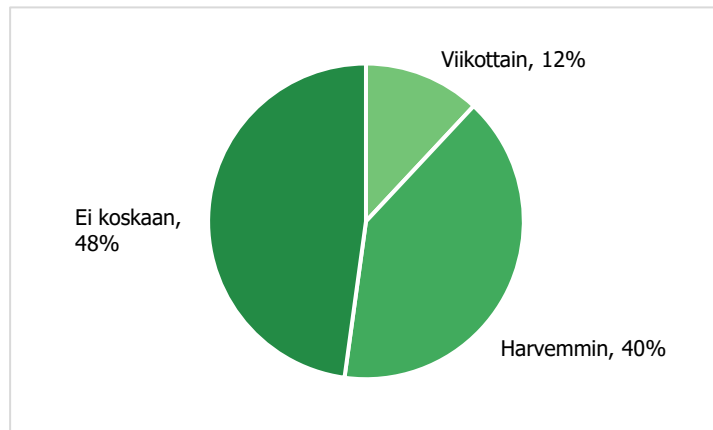
**Kuva 35 Yhteisöllisyyden kokemus Jyrkkälässä (n=64).**

## 2.7. Kokoonnutumiset asuinalueella

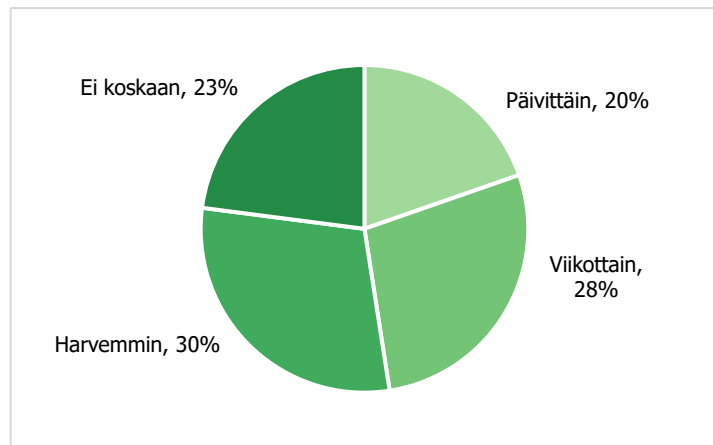
48 prosenttia vastaajista ei koskaan kokoonnu Halisissa muiden asukkaiden kanssa, ja kukaan vastaajista ei kokoonnu päivittäin muiden asukkaiden kanssa Halisissa. **Viikoittain** tapaavat asukkaat tapaavat usein kerhohuoneiden tai alueolohuoneen tapahtumissa, tai lasten leikkipuistossa osana perheaktiiviteetteja. **Harvemmin** tapaavat asukkaat tapaavat lyhyiden sananvaihtojen kautta kadulla tai asuintalon pihalla, lasten leikkipuistossa, koulun järjestämissä tapahtumissa, tupakoinnin yhteydessä, grillipisteillä sekä taloyhtiöiden kokouksissa.

23 prosenttia vastaajista ei koskaan kokoonnu Jyrkkälässä

muiden asukkaiden kanssa. 20 prosenttia vastaajista kokoontuu päivittäin muiden Jyrkkälän asukkaiden kanssa. **Päivittäin** tapaavat asukkaat tapaavat usein lasten leikkipuistossa sekä asuinympäristön pihapiirissä, nuorisotalolla, asukastuvalla sekä toistensa kotona. **Viikoittain** tapaavat asukkaat tapaavat nuorisotalolla, asuinympäristön pihapiirissä, asukastuvalla, toistensa kodeissa, eri kerhoissa ja metsäpubissa. **Harvemmin** tapaavat asukkaat tapaavat asuinympäristön pihapiirissä, toritapahtumissa sekä muissa tapahtumissa ja eri kerhoissa.



Kuva 35 Asukkaiden kokoonnutumiset Halisissa (n=92).



Kuva 36 Asukkaiden kokoonnutumiset Jyrkkälässä (n=61).

## 2.8. Yhteisöllisyyttä edistävä toiminta asuinalueella

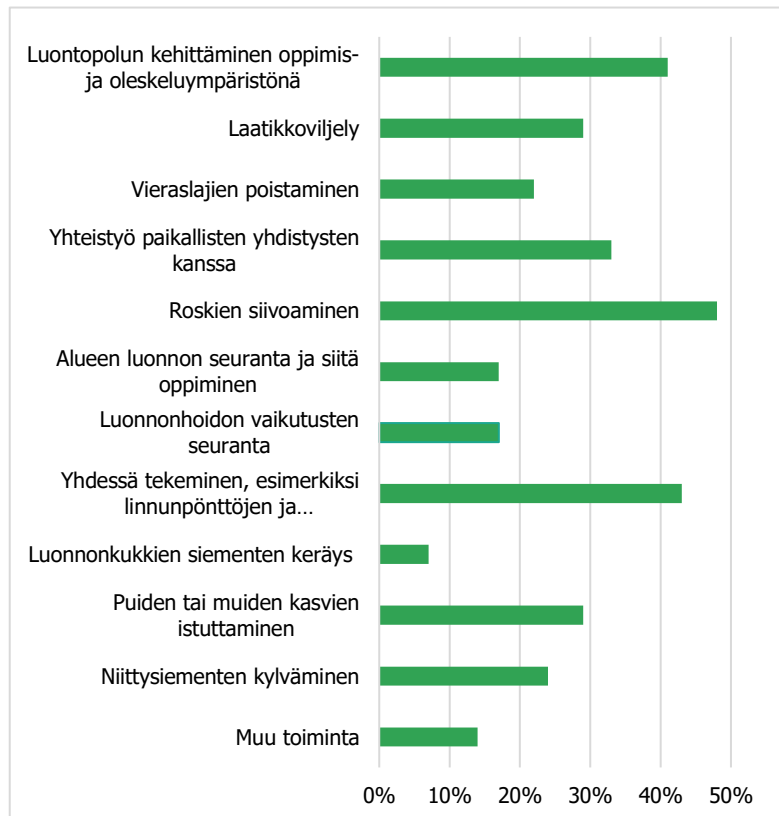
Halisissa eniten äänestetyt osallistavan luonnonhoidon menetelmät ovat **puiden tai muiden kasvien istuttaminen** (57 %), **roskien siivoaminen** (56%, yhdessä tekeminen, esimerkiksi linnunpönttöjen ja hyönteishotellien rakentaminen ja sijoittelu (44%) sekä yhteistyö paikallisten yhdistysten kanssa (44%). Vähiten ääniä saaneet vaihtoehdot ovat **luonnonhoidon vaikutusten seuranta** (18 %) sekä **luonnonkukkien siementen**

**keräys** (24%). Avoimen vastauskentän vastauksissa mainittiin esimerkiksi puistojen ja ulkoilureittien kehittäminen, sekä yhteisten tapahtumien järjestäminen alueen julkisilla paikoilla. Jyrkkälässä eniten äänestetyt luonnonhoidon menetelmät ovat **roskien siivoaminen** (48%), **yhdessä tekeminen, esimerkiksi linnunpönttöjen ja hyönteishotellien rakentaminen ja sijoittelu** (43%), sekä **luontopolun kehittäminen oppimis- ja oleskeluympäristönä** (41%).

Vähiten ääniä saaneet vaihtoehdot ovat **luonnonkukkien siementen keräys** (7%), **alueen luonnon seuranta ja siitä oppiminen** (17%), sekä **luonnonhoidon vaikutusten seuranta** (17 %). Avoimen vastauskentän vastauksissa mainittiin esimerkiksi urheiluinfrastruktuurin kehittäminen, kerhotoiminnan lisääminen, sekä pihatalkoiden järjestäminen.



Kuva 37 Osallistavat luonnonhoidon menetelmät Halisissa (n=87).



Kuva 38 Osallistavat luonnonhoitomenetelmät Jyrkkälässä (n=58).

## 2.9. Kiinnostus osallistua monimuotoisuutta edistävien toimien suunnitteluun

**Halisissa** 29% vastaajista (n=90) ja Jyrkkälässä 28% (n=61) on alustavasti kiinnostuneita osallistumaan luonnon monimuotoisuutta ja yhteisöllisyyttä tukevien toimien suunnittelutyöpajoihin. Molemmilla asuinalueilla vastaajat painottivat, että selkeät ja matalan kynnyksen osallistumismahdollisuudet, vastuiden jakaminen, sekä ohjattu toiminta helpottaisivat osallistumista, kuten myös todellisten vaikutusmahdollisuuksien järjestäminen. Lisäksi tulisi varmistaa osallistumismahdollisuuksista tiedottaminen hyvissä ajoin eri kanavien kautta monikielisesti. Muiden asukkaiden tapaaminen tapahtumiin osallistumisen kautta, sekä erityisesti eri ikäisten ja eri taustoista tulevien asukkaiden tapaaminen koetaan osallistumiskiinnostuksen lisäävinä tekijöinä. Lisäksi Jyrkkälän asukkaiden vastauksissa nousee esiin, että urheilutoiminta osana tapahtumia lisäisi osallistumisen mielekkyyttä.

# 3 Johtopäätökset

## 3.1. Asukaskyselyn tulosten merkitys

Asukaskyselyn tavoitteena on tarkastella minkälaisia luonnon monimuotoisuutta sekä yhteisöllisyyttä edistäviä toimia asukkaat haluaisivat omalle asuinalueelleen. Kyselyyn vastanneiden taustatiedot kuvastavat alueiden väestörakennetta osittain, kuitenkin muuta kuin suomea äidinkielenään puhuvia tavoitettiin vähän. Tulokset kuvastavat, että erilaiset monimuotoisuutta lisäävät toimet ovat tervetulleita alueille, sillä mikään toimi ei noussut merkittävästi esiin. Tämä mahdollistaa toimien tarkemman suunnittelun hankeen seuraavassa vaiheessa, sekä eri toimista oppimisen, ennen kuin lopullinen valinta tehdään ja toteutetaan naapurustossa.

Halisissa ja Jyrkkälässä ulkoiluaktiviteettejä suoritetaan vähemmän asutuksen läheisyydessä. Halistenkoski Halisissa, sekä metsät ja keskusaukio Jyrkkälässä ovat suosittuja ulkoilukohteita erilaisille aktiviteeteille. Suosituimmat aktiviteetit ovat kävely, luonnon tarkkailu sekä lasten ja lemmikkien kanssa ulkoilu. Monipuoliset ympäristöarvot tukevat ymmärtämistä siitä, mitkä asiat elinympäristössä koetaan tärkeiksi, tukien monimuotoisuustoimien suunnittelua. Jyrkkälässä koetaan yhteisöllisyyden tunnetta toisten auttamisen sekä arjen asioiden jakamisen kautta. Toisaalta, kanssakäymiset ovat rajoittuneet oman sosiaalisen yhteisön piiriin. Halisissa yhteisöllisyyden tunne on jakautunutta, kanssakäyminen muiden asukkaiden kanssa ovat myös rajoittautuneita ja osa vastaajista koki, että alueella on vaikea ystävystyä muiden kanssa. Jyrkkälässä osa asukkaista kokoontuu päivittäin, mutta Halisissa kokoontumiset ovat harvinaisempia. Molemmilla asuinalueilla koetaan, että yhteisöllistä toimintaa tulisi lisätä. Luonnon monimuotoisuutta lisäävien toimien sekä tähän liittyvien osallistavien luonnonhoidon menetelmien avulla tulisi luoda toimintaa, jonka kautta yhteisöllisyyttä voidaan tukea ja eri asukasryhmiä tuoda yhteen.

## 3.2. Asukaskyselyn tulosten hyödyntäminen

Kyselyn tuloksia hyödynnetään asukkaiden kanssa järjestettävissä työpajoissa, joissa heidän tietämystään monimuotoisuudesta edistetään ja samalla suunnitellaan yhdessä tarkemmin luontopohjaisia toimia. Hankkeessa testataan osallistavia digitaalisia työkaluja, joiden kautta asukkaat voivat jakaa näkemyksiään vihreän infrastruktuurin kehittämisestä asuinalueilla. Luontopohjaiset toimet rakennetaan vuosina 2025 ja 2026 ja tavoitteena on yhteisesti luoda toimia, jotka elävät hankkeen keston jälkeen edistäen paikallista identiteettiä ja yhteisöllisyyttä.

# 4 Liitteet

## 4.1. Liite 1 - Asukaskysely

### Tervetuloa vastaamaan kyselyyn asuinalueesi luonnon monimuotoisuuden kehittämisestä!

Selvitämme asukkaiden toiveita alueellisen viihtyvyyden lisäämiseksi viherkohteita kehittämällä Turun Halisissa ja Jyrkkälässä.

Kysely toteutetaan osana Urban Biodiversity Parks -hanketta, jossa kehitetään kaupunkiluonnon monimuotoisuutta ja yhteisöllisyyttä. Asuinalueellasi toimenpiteitä kehitetään yhdessä asukkaiden kanssa ja siksi kyselyyn vastaaminen antaa meille tärkeää tietoa asukkaiden tarpeista.

Kyselyyn vastaaminen kestää noin 10–15 minuuttia, ja siihen voi vastata 15-vuotta täyttäneet. Kyselyyn vastaaminen on vapaaehtoista, ja vastaukset käsitellään anonyymisti. Vastajien kesken arvotaan 50 € arvoinen lahjakortti S-ryhmän, K-ryhmän tai Lidl:n liikkeisiin. Tämä kysely pohjautuu osittain aiempaan Kerro kantasi -kyselyyn, jossa on kysytty turkulaisten ideoita monimuotoisuusratkaisujen kehittämiseen.

Hanke on saanut rahoitusta Euroopan unionin European Urban Initiative - Innovative Actions (EUI-IA) -rahoitusohjelmasta. Hanke toimii vuosina 2024-2027.

Lisätietoa tutkimuksesta ↓

Tietosuojailmoitus ↓

Annan suostumukseni vastausteni hyödyntämiseen tutkimuksessa ja henkilötietojeni käsittelyyn tietosuojailmoituksessa esitettyjen ehtojen mukaisesti.

Kyllä

Lisätietoja kyselytutkimuksesta antaa:  
Ulrika Stevens, projektitukija  
[ulrika.stevens@utu.fi](mailto:ulrika.stevens@utu.fi), Turun yliopisto



Biodiversiteetti puisto



EUROPEAN  
URBAN

Suomi ↓



## Taustatiedot 1/7

Sukupuoli?

Ikä?

Äidinkieli / äidinkielet?

- Suomi
- Ruotsi
- Englanti
- Arabia
- Somali
- Kurdi
- Venäjä
- Muu

Muu, mikä?

Korkein koulutusaste?

Muu, mikä?

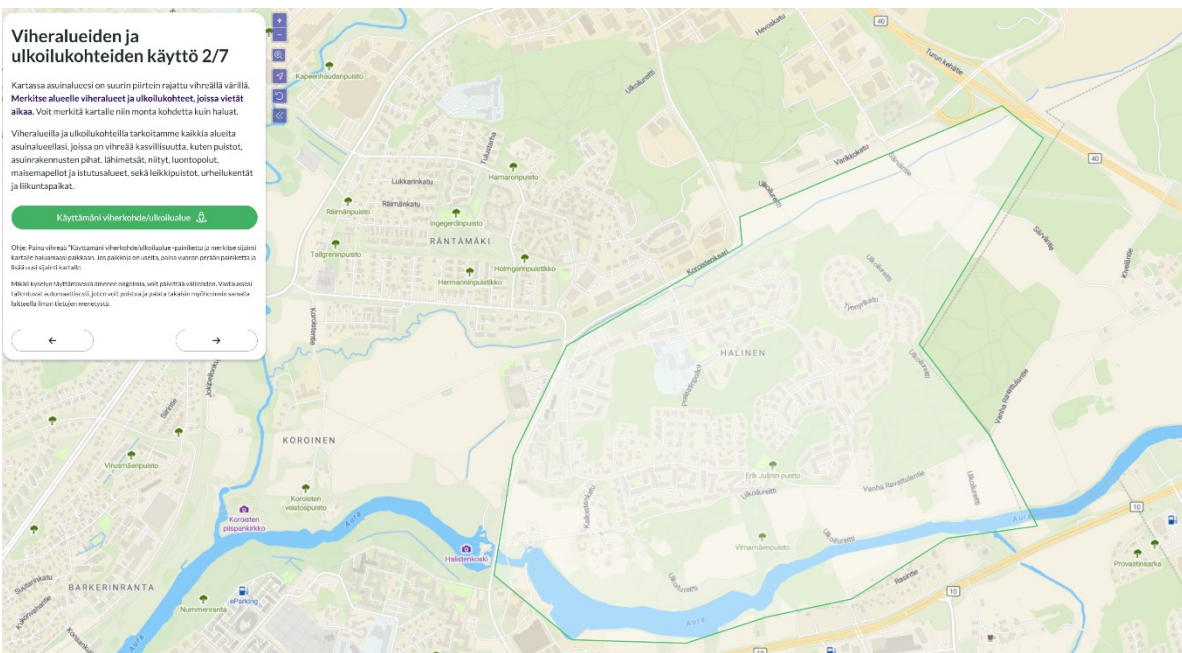
Päätoimi?

Muu, mikä?

Asutko?

Asutko (valitse parhaiten asumismuotoasi vastaava vaihtoehto):

Asutko (valitse parhaiten kotisi/asuntosii hallintamuotoa vastaava vaihtoehto):



Kuva 3 Halinen



**Kuva 4 Jyrkkälä**

Käyttämäni viherkohde/ulkoilualue ×

Mitä teet täällä? Valitse kaikki vaihtoehdot, jotka kuvaavat toimintaasi.

- Kävely
- Juoksulenkkeily
- Pyöräily
- Muu urheilu
- Lasten kanssa ulkoilu
- Lemmikin kanssa ulkoilu
- Luonnon tarkkailu
- Luontovalokuvaus
- Läpikulku
- Oleskelu yksin tai muiden kanssa
- Kasvillisuuden keräys
- Kalastus
- Kulttuurinen ja/tai henkinen toiminta
- Muu toiminta

Muu toiminta, mikä?

Kirjoita vastauksesi tähän.

Miten usein käytät täällä?

- Päivittäin
- Muutaman kerran viikossa
- Yhden kerran viikossa
- Muutaman kerran kuukaudessa
- Harvemmin

VALMIS ✓

POISTA

## Luonnon arvot 3/7

Kuinka tärkeitä seuraavat arvot/näkökulmat ovat sinulle viherkohteiden ja ulkoilualueiden käytössä?

	Ei lainkaan tärkeää	Ei kovin tärkeää	Jossain määrin tärkeää	Tärkeää	Hyvin tärkeää
Sosiaaliset arvot, esimerkiksi mahdollisuudet tavata muita	<input type="radio"/>	<input type="radio"/>	<input type="radio"/>	<input type="radio"/>	<input type="radio"/>
Terapeuttiset arvot, esimerkiksi hiljentymis- ja rentoutumismahdollisuudet	<input type="radio"/>	<input type="radio"/>	<input type="radio"/>	<input type="radio"/>	<input type="radio"/>
Ekologiset arvot, luonto on vaihtelevaa ja monimuotoista	<input type="radio"/>	<input type="radio"/>	<input type="radio"/>	<input type="radio"/>	<input type="radio"/>
Virkistysarvot, esimerkiksi liikuntamahdollisuudet	<input type="radio"/>	<input type="radio"/>	<input type="radio"/>	<input type="radio"/>	<input type="radio"/>
Kulttuuriset arvot, esimerkiksi vanhat puut, ihmistoiminnan vaikutukset tai geologiset muodostumat	<input type="radio"/>	<input type="radio"/>	<input type="radio"/>	<input type="radio"/>	<input type="radio"/>
Esteettiset arvot, esimerkiksi kauniit maisemat	<input type="radio"/>	<input type="radio"/>	<input type="radio"/>	<input type="radio"/>	<input type="radio"/>
Identiteetti-arvot, esimerkiksi tärkeys paikalliselle identiteetille	<input type="radio"/>	<input type="radio"/>	<input type="radio"/>	<input type="radio"/>	<input type="radio"/>
Materiaaliset arvot, esimerkiksi marjojen tai kasvien keräysmahdollisuudet	<input type="radio"/>	<input type="radio"/>	<input type="radio"/>	<input type="radio"/>	<input type="radio"/>
Opetukselliset arvot, esimerkiksi mahdollisuus oppia luonnosta	<input type="radio"/>	<input type="radio"/>	<input type="radio"/>	<input type="radio"/>	<input type="radio"/>
Luonnon itseisarvo, luonnolla on oikeus olla olemassa riippumatta ihmisen vaikutuksista tai kokemista hyödyistä	<input type="radio"/>	<input type="radio"/>	<input type="radio"/>	<input type="radio"/>	<input type="radio"/>



## Luonnon monimuotoisuus kaupunkiympäristössä

Luonnon monimuotoisuus eli biodiversiteetti tarkoittaa luonnossa esiintyvien lajien monipuolisuutta ja niiden muodostaman verkoston rikkautta.

Kaupunkiluonnon monimuotoisuuden lisääminen on ajankohtaista. Kaupunkien rakennettu ympäristö leviää ja tiivistyy tuhoten eläin- hyönteis- ja kasvilajien elintilaa Suomessa. Samalla luonnon näkemisen ja kokemisen on todistettu tukevan asukkaiden hyvinvointia. Paikalliset lajit huomioivilla toimenpiteillä monimuotoisuuskatona on ratkaistavissa.

Seuraavaksi esittelemme esimerkkejä toimenpiteistä, jotka tukevat luonnon monimuotoisuutta kaupunkiympäristössä.



## Mahdollisia toimenpiteitä asuinalueelle 4/7

Alla on lueteltu erilaisia toimenpiteitä, joilla voidaan tukea luonnon monimuotoisuutta kaupunkiympäristössä.

Valitse näistä kolme (3) toimenpidettä, jotka koet erityisen tärkeiksi tai mielenkiintoisiksi.

- Metsitys. Puut ovat merkittäviä elinympäristöjä hyönteisille, linnuille, jäkälille ja sammalille. Hyvin valittujen puulajien istuttaminen tukee paikallisen lajiston elinympäristöjen monimuotoisuutta.



- Niittyajiston lisäys. Niityt tarjoavat suojaa ja ravintoa moninlaisille eliöille. Niityt ovat yksi pölyttäjien tärkeimpiä elinympäristöjä, ja niiden palauttaminen kohti luonnollisempaa tilaa on välttämätöntä kasveja pölyttävien hyönteisten kannalta.



- Muu toimenpide



Muu toimenpide, mikä? Kerro meille, mikäli mielessäsi on muita mahdollisuuksia.

Kirjoita vastauksesi tähän.



- Ympäristötaide luonnon antimista. Luonnossa on paljon materiaaleja, kuten lahpuuta, kiviä ja oksia, jota voidaan käyttää ympäristötaiteen luomiseen. Ympäristötaide tukee monimuotoisuutta luomalla paikallisia elinympäristöjä.



- Lahopuun lisäys. Monet eliölajit hyödyntävät kuollutta puuainesta elinympäristönään, esimerkiksi ravintonaan tai kasvualueenaan. Nykyisin lahpuuta on hyvin vähän ja lahpuusta riippuvaliset eliöt ovat harvinaistumassa. Lahpuuta voidaan tuoda esimerkiksi kaupunkipuistoon.



- Välikaistoille (esim. autotien ja kävelytien väliselle alueelle) kasvien lisääminen eli vihertäminen. Vihreät välikaistat tarjoavat tärkeitä pienelinympäristöjä monille kasvi- ja eläinlajeille. Pienelinympäristöjen perustaminen on tärkeää kaupunkiluonnolle laajojen suojelualueiden lisäksi.

## Tiesitkö?

Luonnon monimuotoisuutta voi myös tukea omassa kodissa, esimerkiksi parvekkeella tai pihalla. Voit perustaa pihallesi kukkivan niityn, kasvatata aromattista laventelia pölyttäjiille, aloittaa laatikkoviljelyn, tai vaikka rakentaa oman hyönteishotellin kaupungin elijöille!

Lisää esimerkkejä oman kotipihan monimuotoisuuden kehittämiseen löydät [täältä](#).

Huom. linkki aukeaa uuteen välilehteen, eikä poistu kyselystä.



## Yhteisöllisyys asuinalueella 5/7

Tässä osiossa pyydämme sinua arvioimaan yhteisöllisyyden kokemusta asuinalueellasi.

Yhteisöllisyys -käsitteellä tarkoitamme kuulumisen tunnetta omaan asuinyhteisöön, sekä kiinnostusta yhteisten tilojen kehittämiseen.

Arvioi, kuinka samaa mieltä olet seuraavien väitteiden kanssa:

	Täysin eri mieltä	Jokseenkin eri mieltä	Ei eri eikä samaa mieltä	Jokseenkin samaa mieltä	Täysin samaa mieltä
Ihmiset ovat kiinnostuneita toisistaan	<input type="radio"/>	<input type="radio"/>	<input type="radio"/>	<input type="radio"/>	<input type="radio"/>
On vaikea ystävystyä ihmisten kanssa	<input type="radio"/>	<input type="radio"/>	<input type="radio"/>	<input type="radio"/>	<input type="radio"/>
Ihmiset ovat sydämellisiä	<input type="radio"/>	<input type="radio"/>	<input type="radio"/>	<input type="radio"/>	<input type="radio"/>
Ihmiset ovat eristäytyneitä	<input type="radio"/>	<input type="radio"/>	<input type="radio"/>	<input type="radio"/>	<input type="radio"/>
Ihmisillä on vain virallisia suhteita (esim. pakolliset kanssakäynnit)	<input type="radio"/>	<input type="radio"/>	<input type="radio"/>	<input type="radio"/>	<input type="radio"/>
Ihmiset tekevät yhteistyötä	<input type="radio"/>	<input type="radio"/>	<input type="radio"/>	<input type="radio"/>	<input type="radio"/>
Ihmiset eivät ole sosiaalisia	<input type="radio"/>	<input type="radio"/>	<input type="radio"/>	<input type="radio"/>	<input type="radio"/>
Ihmisiin on helppo tutustua	<input type="radio"/>	<input type="radio"/>	<input type="radio"/>	<input type="radio"/>	<input type="radio"/>

**Arvioi, kuinka samaa mieltä olet seuraavien väitteiden kanssa:**

	Täysin eri mieltä	Jokseenkin eri mieltä	Ei eri eikä samaa mieltä	Jokseenkin samaa mieltä	Täysin samaa mieltä
Ylläpidän asuinalueeni asukkaiden yhteenkuuluvuutta esimerkiksi tervehtimällä	<input type="radio"/>	<input type="radio"/>	<input type="radio"/>	<input type="radio"/>	<input type="radio"/>
Asuinalueeni asukkaat ovat sopivalla tavalla läheisiä toisilleen	<input type="radio"/>	<input type="radio"/>	<input type="radio"/>	<input type="radio"/>	<input type="radio"/>
Asuinalueellani on luontevaa jakaa jokapäiväisiä elämän iloja ja suruja	<input type="radio"/>	<input type="radio"/>	<input type="radio"/>	<input type="radio"/>	<input type="radio"/>
Asuinalueeni muodostaa yhteisön, johon kuuluminen on minulle tärkeää	<input type="radio"/>	<input type="radio"/>	<input type="radio"/>	<input type="radio"/>	<input type="radio"/>
Asuinalueeni asukkaat huomioivat toisensa	<input type="radio"/>	<input type="radio"/>	<input type="radio"/>	<input type="radio"/>	<input type="radio"/>
Minulla on kanssakäymistä vain tiettyjen tuttujen asukkaiden kanssa	<input type="radio"/>	<input type="radio"/>	<input type="radio"/>	<input type="radio"/>	<input type="radio"/>
Pystyn vaikuttamaan asuinalueellani liittyviin asioihin	<input type="radio"/>	<input type="radio"/>	<input type="radio"/>	<input type="radio"/>	<input type="radio"/>
En ole kiinnostunut kanssakäymisestä muiden asukkaiden kanssa	<input type="radio"/>	<input type="radio"/>	<input type="radio"/>	<input type="radio"/>	<input type="radio"/>

**Voit kirjoittaa tähän tarkemmin kokemastasi yhteisöllisyyden tilasta asuinalueellasi.**

Kirjoita vastauksesi tähän.

**Kuinka usein kokoontunut muiden asuinalueesi asukkaiden kanssa?**

- En koskaan  
 Päivittäin  
 Viikoittain  
 Harvemmin

**Missä nämä kokoontumiset tapahtuvat ja mitä niissä tehdään?**

Kirjoita vastauksesi tähän.

**Mitkä seuraavista toimista tukisivat tai lisäävät mielestäsi yhteisöllisyyttä asuinalueellasi?**

- Laatikkovijely  
 Puiden tai muiden kasvien istuttaminen  
 Yhteistyö paikallisten yhdistysten kanssa  
 Roskien siivoaminen  
 Niittysiementen kylväminen  
 Alueen luonnon seuranta ja siitä oppiminen  
 Luonnonhoidon vaikutusten seuranta  
 Vieraslajien poistaminen  
 Luonnonkukkien siementen keräys  
 Luontopolun kehittäminen oppimis- ja oleskeluympäristönä  
 Yhdessä tekeminen, esimerkiksi linnunpönttöjen ja hyönteishotellien rakentaminen ja sijoittelu  
 Muu toiminta

**Muu toiminta, mikä?**

Kerro ideastasi yhteisöllisyyden lisäämiseksi.



# Kiinnostus osallistua toimien suunnitteluun 6/7

Vuosina 2025-2026 asukkaita kutsutaan mukaan suunnittelemaan ja toteuttamaan luonnon monimuotoisuutta ja yhteisöllisyyttä tukevia toimia asuinalueellasi.

**Mikä helpottaisi osallistumistasi tai saisi sinut enemmän kiinnostumaan näihin toimiin osallistumisesta?**

Kirjoita vastauksesi tähän.



## 4.2. Liite 2 – Kysymys toimenpiteistä

**Vastaukset kysymykseen: Muu toimenpide, mikä? Kerro meille, mikäli mielessäsi on muita mahdollisuuksia.**

### Halinen:

- Koirametsä, jossa koirilla on lupa vapaana nauttia metsässä juoksemisesta ja omistajat rentoutuvat metsässä, jossa sekä eläimet että ihmiset voivat olla vailla stressiä.
- Istutetut värikkäät kukkaniityt tai muut kukkaistutukset viherkaistaleilla
- Taloyhtiöt voisi ottaa mukaan luonnollistamiseen. Jos taloyhtiöille tarjoaisi neuvoja ja suunnitteluapua siinä, miten luonnon monimuotoisuutta voisi lisätä, lähtisivät ne mielellään mukaan.
- Liikuntamahdollisuudet
- Koirapuisto Halisiin!
- Vertical gardens in apartments
- Luonto ja virkistysarvojen hyödyntäminen

### Jyrkkälä

- Linnunpöntöt, hyönteishotellit ja pesälaatikko mehiläisille.
- Grillaus paikka asukkaille yhteinen viihtyvyys
- Joskus joku voisi käydä raivaamassa polkuja
- grillaus paikkoja.
- Auringonkukkapelto/ kukkapelto koirapuiston läheiselle pellolle. Kun kävellään Jyrkkälästä koirapuiston ohi, on oikealla puolella pelto, johon olisi mukava saada jotain kaunista.
- Kallio
- Toivoisin että ruohon annettaisiin kasvaa, ettei sitä ajeta heti parin voikukan vuoksi

## 4.3. Liite 3 - Kysymys viheralueiden ja ulkoilualueiden käytöstä

### Vastaukset kysymykseen: Mitä teet täällä? Muu toiminta

#### Halinen:

- Kesäisin istun usein kotipihan nurmikolla, syö mehujäätä ja luen kirjaa tai vain silitän koiraa.
- Kesällä lähes päivittäin, muina vuodenaikoina harvemmin.
- Juon kahvia
- Lintujen tarkkailu
- Hevosten katselu lapsen kanssa
- Pokémon GO:n pelaaminen
- Pokémon GO:n peluu
- Pokémon GO:n peluu
- Pokémon GO:n peluu
- Tennis
- Ulkosali
- Foraging
- Outdoor gym
- Tärkeä metsä alueen asukkaille ja erityisesti lapsille.
- Halisten koski on tärkein alueen kiinne kohta. Olisi syytä muuten kunnostaa.
- Tärkeä liikenteen solmukohta. Kaipaa vehreyttä.
- Paavinkatu on alueen tärkein läpikulkukohta, mutta ei ole kovinkaan miellyttävä. Kaipaa puita ja parempia jalkakäytäviä/pyöräkaistoja.
- Grocery shopping

#### Jyrkkälä:

- Mөлkkö
- Petangi
- Ulkoilupelit
- Mөлkkö, petankki
- Ulko kuntosalilaitteet
- Seurustelupenkki
- Kaupassa käynti
- Lasten kanssa kirjojen lainaus
- Fiilistely
- Koko tämä metsäalue lähes päivittäin eri reittejä koirien kanssa. Tätä kautta myös Aunelan puolelle rautatien tasoristeyksen kautta sekä Muhkuriin tai Vienolaan. Tosi tärkeä alue ja tärkeää, että pääsee radan yli.
- Tästä kuljen koirien kanssa alikulun kautta Aunelan puolelle. Kävelytien sivusta on ikävän hoitamaton ja täyttä takiaisia, jotka leviävät vuosi vuodelta ympäristöön. Myös todella ruma.
- Ulkoaari
- Kavelee aluetta umpiring.
- Asukastuvalla päivittäin

## 4.4. Liite 4 - Kysymys yhteisöllisyydestä

**Vastaukset kysymykseen: Voit kirjoittaa tähän tarkemmin kokemastasi yhteisöllisyyden tilasta asuinalueellasi.**

### **Halinen:**

- Tervehdin naapureita ja monet ovat keskenään ystäviä. Heillä on lapsia ja he viettävät aikaa pihalla leikkipaikalla. Koska minulla on koira, ulkoilen tosi paljon ja siksi tervehdin naapureita usein
- Olen huomannut, että tervehtimällä alueen asukkaita on pikkuhiljaa muodostunut tuttavaverkosto, mikä tuntuu mukavalta.
- Koen yhteisöllisyyttä erityisesti omassa taloyhtiössäni, mutta vähemmän yleisesti ottaen asuinalueella
- Eipä täällä ole sellaisia - tapahtumiinkaan ei tule oikein ketään, mitä nyt ohimennen olen nähnyt esimerkiksi Halisillasta. Joskus bussipysäkillä jutellaan, mutta ei oikein muuten, kun ei ole enää perheessä hiekkalaatikkoikäisiä tai edes ulkoilutettavaa koiraa
- Alue kaipaa erikulttuurien järjestämää yhteisöllistä toimintaa. Kokoontumistiloja vaan on niukasti tai ne ovat pienehköjä, kuten Hoodi. Alue on värikäs ja hyväksyvä, mutta yhteisöllisyys puuttuu. Kaikki elävät omilla alueillaan
- Kiinnostusta yhteiseen tekemiseen kuten asukastoimikuntaan on niukasti. Aina samat muutamat asukkaat ovat äänessä ja WhatsApp täyttyy lähinnä valituksista
- I don't really mind the lack of interaction
- Verrattuna yli 20 vuoden takaiseen aikaan yhteisöllisyyden kokemus on heikentynyt. Tuolloin tervehdittiin ja esimerkiksi tiesin suurin piirtein kaikki koiraihmiset Halisissa. Asukkaiden vaihtuvuus alueella suurta mikä tekee yhteisöllisyyden hankalaksi, lisäksi maahanmuuttajat ja kantasuomalaisia täysin eriytyneet toisistaan
- Lasten harrastusten, koulun ja päiväkodin kautta tulee yhteisöllisyyttä
- Maahanmuuttajataustaisiin voi olla vaikea saada yhteys
- En tunne naapureitani, joten tähän osioon on hieman haastavaa vastata
- Roskaaminen ja jäteastioiden tahallinen sekoittaminen ovat liian yleistä
- Halisissa ei ole avoimia julkisia paikkoja (esim. kirjasto, kahvila, alueolohuone), joissa ihmiset luontevasti viettäisivät aikaa toistensa kanssa
- Halinen kaipaisi laajemman ja mahdollisimman paljon ihmisiä mukaansa ottavan Halisseuran, joka vaikuttaisi aktiivisesti alueen ja kaupungin tasolla. Myös paremmat palvelut, miellyttävämpi ympäristö ja parempi kaupunkirakenne lisääisivät
- I have only moved here recently so my views are not very developed yet
- It's hard to connect with the neighborhood here. Sometimes, I meet others in the laundry room or at the door, and we just say hello. That's all
- Koiranulkoiluttajat tutustuvat helposti toisiinsa

### **Jyrkkälä:**

- Lasten liiallinen kiroilu/huono käytös, ihmisten roskaaminen
- Lapsiperheet pitävät hyvin yhtä, lapsilla on aina leikkikavereita alueella
- Joko ollaan etäisiä tai kytätään tekemisiä ja sitten haukutaan
- Olen se naapuri. Työntekijä ja kaduntallaaja oka tervehtii ja näin saa ihmiset Myös tervehtimään. Koen että ihmiset kaipaavat enemmän toisiaan ja enemmän lähimmäisen rakkautta ja kohtaamisia. Koen että jos pihaa voisi laittaa viihtyisäksi (viheralueet, virikkeet lapsille) ja myös mahdollisimman valoisaksi valaistuksen lisäämisellä erityisesti talvea ajatellen, siellä viihtyisi paljon paremmin! Haluaisin pöytiä lisää, jotta voisin tarjota kahvia ja mehua pihasta riippumatta, pihakeinun tai tuoleja

- Hieno yhteisö, tilavaa. Mahtuu olemaan, nurmikkoja yms

## 4.5. Liite 5 – Kysymys kokoontumisista

**Vastaukset kysymykseen: Missä nämä kokoontumiset tapahtuvat ja mitä niissä tehdään?**

### Halinen:

- Pihalla tai naapurin luona
- Lähinnä vastaan tullessa vaihdetaan muutama sana, usein luonnosta ja säästä. Muiden vanhempien kanssa jutellaan paljonkin.
- Kadulla kun kohdataan, vaihdetaan muutama sana
- Taloyhtiön kanssa lähinnä satunnaisesti. Silloinkin lähinnä lapsiperheet
- Viikoittain lähinaapureiden kanssa lauseen vaihtoa, mutta ei muita sosiaalisia tapahtumia alueella.
- Taloyhtiön pihalla tai naapureiden kodeissa
- Rajanaapurit ovat ystävällisiä ja huolehdimme toisistamme
- Tapahtumia ei juuri ole tai ne ovat pienelle osallistujaryhmälle suunnattuja. Esimerkkinä Jättibalsamitalkoot. Osallistuminen vaatii myös liikuntakykyä.
- Tupakkakatoksessa, jonka ympärille on istutettu kesällä kukkia - ja ikivihreitä on talvella.
- Metsässä, kirpputorilla
- Apartment or on a walk
- Koulun kautta järjestämät tapahtumat. Esim. Viimeksi oli taidetta luonnossa retki, jossa olimme lapsien kanssa. Nämä ovat tosi kivoja maksuttomia tapahtumia lapsiperheelle.
- Alueolohuone, grillikatos.
- Haliskylän siivouspäivä
- Clubroom
- Yhtiökokous kerran vuodessa. Lähinaapureiden kanssa juttelen silloin, kun olemme pihalla samaan aikaan.
- Kerhuhuone tai asukastoimikunnan järjestämä tapahtuma
- Lähellä asuvien kavereiden näkemistä
- Talkoot, yhteiset ulkotapahtumat, yleissauna
- Koulun vanhempainillat tai muut tapahtumat
- Olen osallistunut pihasiivoustalkoisiin, joissa on lopuksi paistettu makkaraa ja juteltu vapaasti. Kokoontuminen on tapahtunut Halisten opiskelija-asunto alueella Kuohukujalla.
- In grilling areas or near nature spots
- Pihalla
- Just one time in a meeting in club room of Haliskyla
- At club houses and outdoor areas. Having bbq parties, small gatherings.
- Children's playground
- Playground. We're parents taking our kids to the park at the same time so they can play together.
- Pihapalaverissa

### Jyrkkälä

- Nuorisotalolle, pihalle kavereiden kanssa

- Asukastuvassa, Pelaillaan, kahvitellaan ja kävellään
- Pelikerho, eläkeläisten kerho, bingo
- Liiku lähellä, Pahanien eläkeläiset
- Leikkipuistot
- Kavereiden kanssa olemalla ulkona
- Tapahtumat torilla
- Pihalla, höpötellään
- Muiden vanhempien kanssa ulkoilu
- Keskustelua
- Asuinympäristön pihapiirissä tai asukkaiden kotona.
- Jyrkkälän pihalla, yhteiset tapahtumat
- Jyrkkälän torin erilaiset tapahtumat
- Naapureiden tervehtiminen.
- Spurguteltalla ja muissa Jyrkkälän yhteisissä tiloissa.
- Kerhossa
- Nuokkarilla
- Lähinnä keskustelua asioista. Laidasta laitaan.
- Jyrkkälän asukastuvalla, Jyrkkälän torilla, Jyrkkälän toimistossa ja kerhotiloissa sekä ulkona.
- Kotona joskus
- Asukastupa, kahvi
- Asukastuvalla ja äijäkerho
- Asukastupa, äijäkerho, kahvia, saunaa, jutellaan
- Ulkona Jyrkkälän pihalla
- I don` t know
- Olen lasten kanssa ulkona ja haluaisin tutustua ihmisiin alueella. Olen juuri muuttanut enkä tunne paljoa naapureita
- Lapsille suunnatut tapahtumat
- Vexin olkkari, asukastupa
- Pelikerho, Veksin olkkari. Äijäkerho, Veksin olkkari. Asukastoimikunta.

## 4.6. Liite 6 – Kysymys yhteisöllisyyttä lisäävistä ideoista

**Vastaukset kysymykseen: Muu toiminta, mikä? Kerro ideastasi yhteisöllisyyden lisäämiseksi.**

### Halinen

- Ulkoliikuntapiste.
- Ohjattua toimintaa Halisten koululla tai pihalla tai kentällä. Työväenopiston kursseja Halisten koululla aikuisille.
- Tilat yhteiseen tekemiseen, esim. tekonurmikenttä Halisiin, kulttuuritalo... Tapahtumat, jotka kokoaisivat alueen moninaista väestöä yhteisen tekemisen pariin. Esim. konsertteja, keskustelutilaisuuksia (esim. Erätauko-menetelmä), asukkaiden itsensä suunnittelemissa tilaisuuksissa, nuorten kulttuuritoimintaa, johon liittyisi yleisölle avoimia esiintymisiä. Ostoskeskuksen alueen päivittäminen vihreämmäksi ja viihtyisämmäksi.
- Halisissa suurin ongelma ovat vuokra-asunnot. Niitä ollaan taas lisäämässä ja viemässä yhtä pelloista/viheralueista siihen käyttöön.
- Yhteiset tapahtumat S-marketin alueella. Myös sen alueen viherrakentaminen. Mylly-Matin puistoon pari penkkiä ja kukkaniitty. Penkkejä ulkoilureitin varrelle sekä kesäkahvila S-marketin läheisyyteen.

- A system for sharing tools or equipment
- Alueen asukkaiden mukaan ottaminen ja vaikutusmahdollisuuksien tarjoaminen.
- Pelaa joku esim lentopallo
- Maahanmuuttajien palauttaminen kotimaihinsa.

## Jyrkkälä

- Jalkapalloturnauksia
- Kerhoja lapsille
- Pihatalkoot asukkaitten kesken
- Jyrkkälässä pitäisi olla kunnollinen ulkokuntosali, jossa voisi harrastaa sekä paikalliset asukkaat että muualla asuvat.
- Playing
- Olisi super ihanaa, jos Jyrkkälässä järjestettäisiin enemmän lasten tapahtumia, joista tiedotettaisiin myös hyvin
- Tapahtumat

## 4.7. Liite 7 – Kysymys kiinnostuksesta osallistua toimien suunnitteluun

### Vastaukset kysymykseen: Mikä helpottaisi osallistumistasi tai saisi sinut enemmän kiinnostumaan näihin toimiin osallistumisesta?

#### Halinen

- Olen työssä ollessani ollut ympäristöpäiväkodissa. Myös Valonia ja ympäristööppi tullut tutuksi. Olen kiinnostunut osallistumisesta nyt eläkkeellä, kun on enemmän aikaa.
- Jos osallistuminen olisi helppoa ja selkeää voisin olla kiinnostunut. Minusta asia on tärkeä ja olisi hienoa, jos ihmiset innostuisivat enemmän luonnossa liikkumisesta.
- Matalan kynnyksen osallistuminen, ohjattu toiminta. Osallistuisin mielelläni luonnon vuoksi.
- Selvä, yksityiskohtainen eri tehtäviin jaoteltu toimintasuunnitelma, jossa pyydetään osallistumista eri tehtäviin esim työryhmät.
- Haluaisin yhteist tekemistä jossa tutustuisi naapureihin
- Tiedotus mahdollisimman aikaisessa vaiheessa. Ihana kuulla mahdollisuudesta osallistua!
- Jos voisi osallistua myös etänä, se helpottaisi aikatauluttamista
- "Yhteinen tapahtuma, jossa olisi mielenkiintoisia puhujia esim alueen historiasta ja vertailua nykytilanteeseen. Keskustelua voisi jatkaa pohdintaa tulevaisuudesta.
- Vanhusten tulevaisuus mietityttää - olisiko keinoja saada ryhmiä, jotka voisivat järjestää eläkeläisille retkiä luontoon => tutustuisivat"
- Mahdollisuus osallistua eri tavoin (kyselyt, asukasillat jne.), työssäkäyvälle sopivat ajankohdat, selkeä viestintä siitä, miten on mahdollista osallistua. Voisi olla esim. webinaari/infotilaisuus, jossa kerrottaisiin osallistumistavoista
- Tietoa helposti saatavilla
- Ei yhtään ainoaa rivitaloa/vuokra-asuntoa enää tälle alueelle.
- Vaikea sanoa. Ajankohdat ovat aina hankalia ja erikseen pitäisi lähteä - useimmiten kävelyt ym. alkavat Halistenkoskelta, ja se on lähes vastakkaisella puolella kaupunginosaa, mutta menisivät muuten tästä ohi. Parempi kasvialstamaa, nykyinen on surullisen kivikovaa savea eikä vesipistettä ole.

- Hyvä tiedottaminen ja kenties jonkin yhteisöllisen tapahtuman esim. Monikulttuurisia esityksiä, kuten musiikki, sisällyttäminen tapahtumiin. Näihin tarvitaan toki myös taloudellista tukea kaupungilta. Tapahtumien täytyy sopia monenlaisille asukkaille. Yhteisruokailut, tanssit, tavaravaihtopäivät..
- Terveystilanteeni paraneminen
- Jos se koskettaa juuri oman pihapiirini tai käyttämäni alueen asioita
- Tiedotus ajoissa, muistutuksia somessa, tärkeitä luontokohteita esille, lasten houkuttelu ulos
- Tiedottaminen.. se on heikkoa tällä asuinalueella, minusta kannattaisi infota ja jollakin tavoin saada maahanmuuttajat mukaan tähän toimintaan.
- Pois roskat luonnosta ja kasvien istuttaminen, hoitaa kasvimaata
- An easy way to find out information in English
- Koko perheen tapahtuma niin että lapset pääsevät myös mukaan.
- Useita matalan kynnyksen tapahtumia
- Hyvä ja ajankohtainen tiedottaminen, jonkinlaiset tarjoilut tapahtuman/talkoiden (esim. vieraslajien poistaminen) yhteydessä, ymmärrys ja tieto toimien tärkeydestä ja vaikutuksesta.
- If it would stick to my timetable
- Oman kiinnostuksen löytyminen, sillä sosiaaliset piirimi ovat muualla. Toisaalta tuntuu, että alueella paljon lyhytaikaisia asukkaita (opiskelija-asunto), joten harvemmin kehenkään tutustuu syvemmin.
- Jos tietäisin, mistä kanavasta saisin näistä tietoa, jolloin osallistuminen olisi helppo lisätä omaan kalenteriin
- Se, että kyselyihin voi vastata netin kautta tietokoneella, kun en omista älypuhelinia. Taloyhtiön asukaskokouksissa voisi käsitellä tätä aihetta.
- Nykyisten opiskelukiireiden keskelle paremmin sovitettavissa olevat ajankohdat
- Already knowing a participant at these events. Advertising the biodiversity side of the activity rather than community side.
- Ruoka
- Säännölliset, kaikille avoimet ryhmäkävelyt auttaisivat vetämään porukkaa mukaan.
- Jos saisi lasten kaa osallistua. He oppisivat luonnosta samalla paljon.
- Aktiivinen tiedotus, avoimet tapahtumat, ilman sitoutumista olevat aktiviteetit
- Get known about each other
- Hyvä informaatio
- Hyvä tiedotus, mahdollisuus vaikuttaa, houkuttelava tarjoilu, palkkiot - pienetkin,
- Hyvä tiedotus: ajankohta pitäisi olla tiedossa hyvissä ajoin, jotta sen saisi järjestettyä perheen kalenteriin.
- Säännölliset, kaikille avoimet ryhmäkävelyt auttaisivat vetämään porukkaa mukaan.
- Monipuolinen mahdollisuus vaikuttaa (kyselyt, kokoontumiset, yms.) ja tieto siitä, millaisia toimia olisi mahdollista tehdä ja mitkä niiden hyödyt ja mahdolliset haitat olisivat.
- Hyvä asiasta tiedottaminen eli ilmoittaa aika ja paikka mahdollisimman aikaisin. Myös jokin "porkkana" toimisi eli saisi istuttaa esim oman nimikkopuun tai tarjottaisi jotain pientä syötävää tms työn ohessa. Mahdollinen ilmoittautuminen ei myöskään pitäisi olla vaikeaa.
- To connect it with some workshop as well.
- Inclusive scheduling: Having flexible timings, like weekend events or evening activities, would accommodate my schedule, making it easier to participate.
- Asiasta kertominen ja mainostaminen, palkitseminen
- Selvä, yksityiskohtainen eri tehtäviin jaoteltu toimintasuunnitelma, jossa pyydetään osallistumista eri tehtäviin esim. työryhmät.
- Ei mitään

- I have no idea
- Mukavat ihmiset
- There are separate activities for children during the planning sessions.
- I liked the Halinen Nature Party last 9.10.2024. As a parent, I think it's easier to go to events where our kids can have fun too. It was after school/daycare/work, there were light snacks, and simple yet engaging activities for everyone. I just wished more people were able to come.
- Ohjaus opastus organisointi
- Я бы приняла участие в любых мероприятиях на свежем воздухе
- Osallistun mielelläni
- Tarkka kuvaus projektista
- Nature learning and education
- Saavutettava viestintä, matala kynnys

## Jyrkkälä

- Muun alueen pelaajia, iso turnaus palloiluhallissa. Ilmoitetaan kaikille, että tulee.
- Lahjakortti arvonnat, bingot
- Itsestä kiinnostaa enemmän
- Mahdollisuus vaikuttamiseen Jyrkkälässä.
- Ollaan paljon alueella.
- En osaa sanoa
- Kiinnostustani ei tarvitse lisätä
- Mikäli toiminta sopisi lapsiperheelliselle ja olisi helposti saavutettavissa.
- Ilmoituksia riittävästi näkyville.
- Aika
- Kahvi ja pulla
- Aktiivinen viestintä omissa "puskaradio" someryhmissä
- Aito mahdollisuus vaikuttaa ja oikea todennäköisyys suunnitelmien toteutumiselle.
- Enemmän toimintaa
- Itseäni kiinnostavan toiminnan järjestäminen. Esim. niityn perustaminen olisi mielenkiintoista.
- Nuokkarin ohjaajat sanoivat minulle
- En tiedä
- En tiedä
- Aiheeseen paremmin tutustuminen varmasti auttaisi.
- Ei mikään, koska on hyvä pitää tietynlainen etäisyys naapureihin. (Mulla on myös kerrostaloasuja-trauma: olen vuosia sitten saanut alakerran naapurista itselleni yli-innokkaan ihailijan.)
- Jos saisi lasten kanssa osallistua. He oppisivat luonnosta samalla paljon.
- Käveleminen luonnossa
- Muut ihmiset, kahvi
- Osallistun muutenkin. Asukastoimikunnan pj., äijäkerho viikottain.
- Kaikki yhdessä tekeminen kiinnostaa jo Aika paljon
- Rahaa
- Money
- Haluaisin yhteistä tekemistä, jossa tutustuisi naapureihin
- Koko perhe mukaan
- Riittävän ajoissa tiedottaminen ja se, ettei tarvitse sitoutua liikaa.

- Informaatio asukkaille etukäteen mm. Siitä mitä voidaan toteuttaa ja mitä on suunnitteilla.
- Ilmanen kahvi, petankki, asukastuvan tarjoilut
- Kaffekuppi ja grillimakkara

## 4.8. Liite 8 – Paikkatietoaineistojen analyysimenetelmät

Kaikki aineiston analyysit toteutettiin ArcGIS Pro-ohjelmistolla.

Alueellinen jakauma:

- Kernel density:

Merkittyjen paikkojen alueellisen jakauman kartoittamiseksi aineistolle toteutettiin Kernel density analyysi. Analyysin solukoko ja hakusäde valittiin aineiston ominaisuuksien, kuten havaintojen jakauman ja tarkasteltavan alueen pinta-alan perusteella. Halisen alueen analyysissä solukoko oli 25 ja hakusäde 150 metriä. Jyrkkälässä solukoko oli 20 ja hakusäde 80 metriä. Molemmissa analyyseissä käytettiin alueyksikkönä hehtaareita, ja tulokset symbolisoitiin keskihajonnan mukaan. Taustalla hyödynnettiin alueiden kunnossapitoluokituksia, jotka oli uudelleenluokiteltu viiteen pääkategoriaan (Niitty, avoin alue tai pelto, lähimetsä, urheilualue ja muu kunnossapitoluokitus). Niittyihin sisältyivät arvoniiyt, käyttöniiyt sekä maisemaniityt. Urheilualueiksi luokiteltiin mm. leikkipaikat ja puistot. Muu kunnossapitoluokitus puolestaan sisälsi luokat: ei hoidossa, ei tietoa, erityisalue, kiinteistön kunnossapitovelvollisuus, toimintaviheralue ja suoja- ja vaihettumisviheralue.

Aktiviteettikategoriat:

- Optimized hotspot

Lisäksi aineistolle toteutettiin Optimized hotspot analyysi, jolla pyrittiin selvittämään harjoitettujen aktiviteettien alueellista jakaumaa. Analyysissä käytettiin kiinteää etäisyyttä, joka oli Jyrkkälässä 177 metriä ja Halisissa 273 metriä.

- Kernel density

Yksittäisten aktiviteettikategorioiden alueellisen jakauman vertailemiseksi toteutettiin Kernel density analyysi. Jyrkkälän alueelle kohdistuvan analyysin solukoko oli 30 ja hakusäde 120 metriä. Halisen alueen analyysissä solukoko oli 30 ja hakusäde 195 metriä. Poikkeuksena tähän oli läpikulku -kategoria, jonka havaintojen tiheys poikkesi muista aktiviteettikategorioista, ja täten analyysissä käytettiin 200 metrin hakusädettä.

Alustavat tulokset:

*Kernel density -analyysi*

Halinen

Suurimmat havaintojen keskittymät sijoittuivat pääsääntöisesti alueen viher- ja vesialueiden läheisyyteen. Erityisen suosittuja luontokohteita olivat puistoalueet, kuten Erik Julinin puisto,

Virnamäenpuisto sekä Frantsin puisto. Vesialueiden lähelle sijoittuvat viheralueet olivat hyvin suosittuja luontokohteita. Havainnosta suurin osa keskittyy Aurajoen, erityisesti Halisten kosken läheisyyteen.

## Jyrkkälä

Suurimmat havaintojen tihentymät sijoittuvat Jyrkkälän polun läheisyyteen (Jyrkkälän keskiosaan) sekä Jyrkkälän mäen metsän alueelle (luoteisosaan).

### *Optimized hotspot analyysi*

## Halinen

Erilaisia aktiviteetteja harjoitetaan eniten Halisten kosken läheisyydessä, pääsääntöisesti Halisten sillan läheisyydessä. Useita aktiviteetteja harjoitetaan erityisesti Halisten ulkoilureitin läheisyydessä alueen lounaisosassa sekä Trällipuiston läheisyydessä alueen koillisosassa. Vähiten aktiviteetteja harjoitetaan alueen keskiosassa, asutuksen läheisyydessä.

## Jyrkkälä

Suosittuja alueita erilaisten aktiviteettien harjoittamiseen olivat erityisesti Jyrkkälän mäen metsä sekä muut alueen viheralueet, kuten Aunelan viheralueet. Aktiviteetteja harjoitettiin vähiten asutuksen sekä suurempien teiden läheisyydessä.

### *Aktiviteettikategoriat (kernel density)*

## Halinen

### Lasten kanssa ulkoileminen

- Halisten alueella suosittuja alueita lasten kanssa ulkoilemiseen olivat erityisesti Aurajoen rannan läheisyyden viheralueet (erityisesti Virnamäen alue). Lisäksi lasten kanssa ulkoiltiin puistoalueilla, kuten Myllyntontun puistossa sekä Katariinan koulun läheisyydessä sijaitsevilla viheralueilla.

### Yksin tai kaverin kanssa hengaileminen ja luonnon tarkkaileminen

- Suosittuja alueita olivat erityisesti Aurajoen ranta sekä Myllyntontun puisto.

### Läpikulku

- Halisten silta sekä Paavinkatu (Katariinan koulun läheisyydessä)

## Jyrkkälä

Havainnot keskittyvät alueen keskiosaan kaikkein neljän aktiviteettikategorian osalta (Jyrkkälän keskiosan asuinalue)

### Lasten kanssa ulkoileminen

---

- Asuinalueen läheisyyteen sekä alueen viheralueiden, kuten Jyrkkälän mäen metsän alueelle. Lisäksi Jyrkkälän polun viereinen alue (nettikartan mukaan leikkipaikka-alue, -johon myös suunnitellaan ratkaisua tämän hankkeen puitteissa.) – korostui myös Jyrkkälän alueen Kernel- analyysissä.

Koiran ulkoiluttaminen

- Keskiosan asuinalueen läheisyyteen sekä Jyrkkälän mäen koira-aitauksen alueelle.

Hengaileminen yksin tai kaverin kanssa ja läpikulku

- Havainnot keskittyvät keskiosaan, asutuksen lähelle.

Analyysien tarkemmat tiedot (eli toistaa samaa kuin edelliset)

Paikkatietoanalyysit ja niiden kuvaukset

Koordinaattijärjestelmä: ETRS 1989 TM35FIN (North, East)

Analyysi: **Optimized hotspot analysis**

- painotus: harjoitettujen aktiviteettien lukumäärä per henkilö
- **Kiinteä GiZScore-arvo:** 177 (vakioitu mittari): Jyrkkälä
- **Kiinteä GiZScore-arvo:** 273: Halinen

Hotspotit (positiiviset GiZScore-arvot): alueita, joilla aktiviteettikategorioiden määrä on tilastollisesti merkitsevä. → aktiviteettejä harjoitetaan enemmän kuin keskimäärin.

Coldspotit (negatiiviset GiZScore-arvot): alueita, joilla aktiviteettikategorioiden määrä on tilastollisesti merkitsevä → aktiviteettejä vähemmän kuin keskimäärin.

Analyysi: **Kernel density analysis** (Kaikkien merkattujen paikkojen alueellinen jakauma)

- Halinen (solukoko: 25, hakusäde: 150)
  - symbolisointi: keskihajonta
  - area unit: hectares
- Jyrkkälä (solukoko 20: hakusäde 80)
  - symbolisointi: keskihajonta
  - area unit: hectares

Taustalla käytetty **kunnossapitoluokituksia** → uudelleenluokiteltu samalla tavalla kuin alkukartoitusraportissa eli viiteen pääkategoriaan.

Kunnossapitoluokitukset on kategorisoitu viiteen yläkategoriaan (alk. 13 kunnossapitoluokitusta):

- Niityt (sisält. arvoniitty, käyttöniitty & maisemaniitty)
- avoin alue tai pelto
- lähimetsä
- urheilualue (sisält. leikkipaikka, puisto)
- muu kunnossapitoluokitus (sisält. ei hoidossa, ei tietoa, erityisalue, kiinteistön kunnossapitovelvollisuus, toimintaviheralue ja suoja- ja vaihettumisviheralue)

Analyysi: **Kernel density analysis** (aktiiviteettikategoriat)

Jyrkkälä

- Aktiiviteetit lasten kanssa (solukoko: 30, hakusäde: 120)
- Läpikulku (30: 120)
- Yksin tai kaverin kanssa hengailu (30: 120)
- Lemmikin ulkoiluttaminen (30: 120)

Halinen

- Luonnon tarkkailu (30: 195)
- Aktiiviteetit lasten kanssa (30:195)
- Läpikulku (30: 200)
- Yksin tai kaverin kanssa hengailu (30: 195)

Analyysi: Bivariate analysis (exclude)

Vierailutiheys ja harjoitettujen aktiiviteettien lukumäärä

symbolointi → quantile: samat havaintomäärät eri luokissa.

Vierailutiheys (tilastollinen laskenta)

Halinen (n= 191/324)

(0) päivittäin = 45 (23,56 %)

**(1) = muutaman kerran viikossa = 65 (34,03 %)**

(2) = yhden kerran viikossa = 34 (17,80 %)

(3) = muutaman kerran kuukaudessa = 29 (15,18 %)

(4) = harvemmin = 18 (9,42 %)

Jyrkkälä (n = 75/135)

(0) = päivittäin = 20 (26,66 %)

**(1) = muutaman kerran viikossa = 29 (38,66 %)**

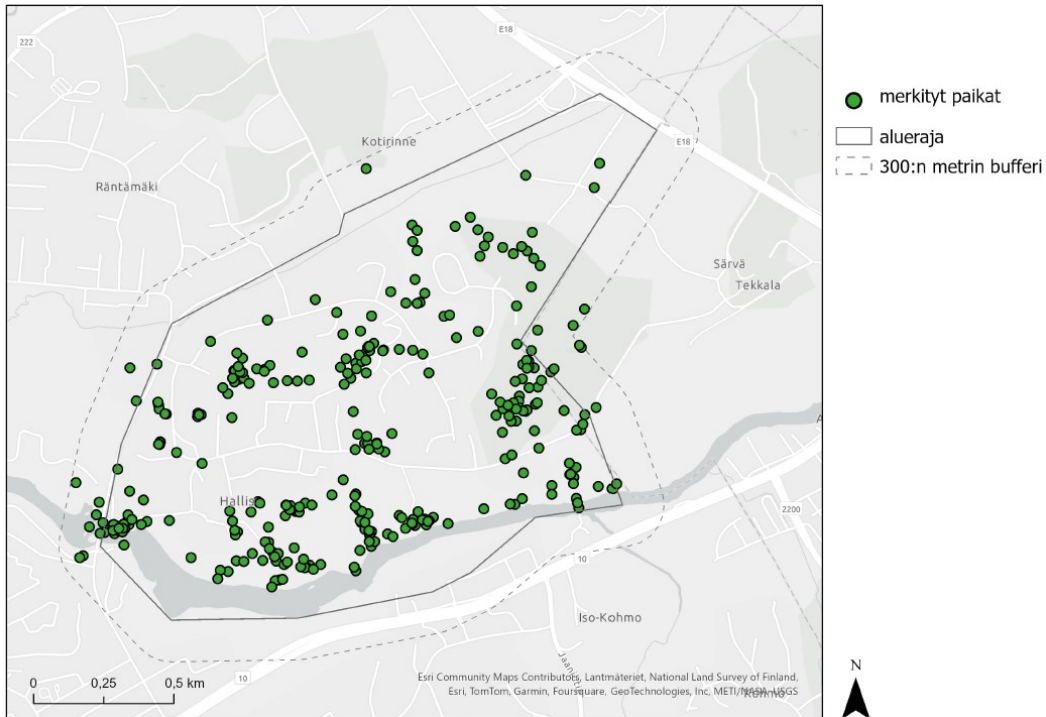
(2) = yhden kerran viikossa = 7 (9,33 %)

(3) = muutaman kerran kuukaudessa = 14 (18,66 %)

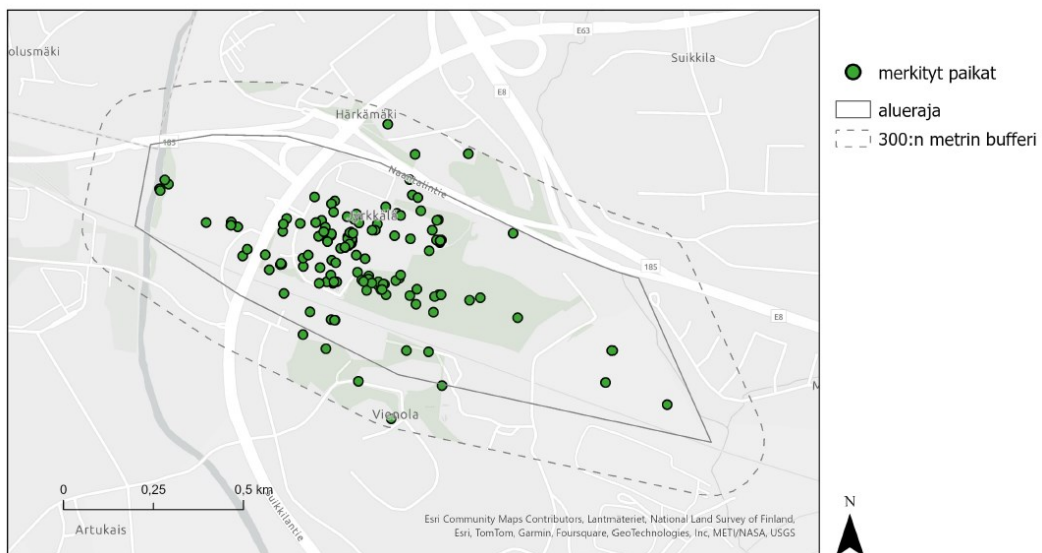
(4) = harvemmin = 5 (6,66 %)

## 4.9. Liite 9 – Kartta-aineistot

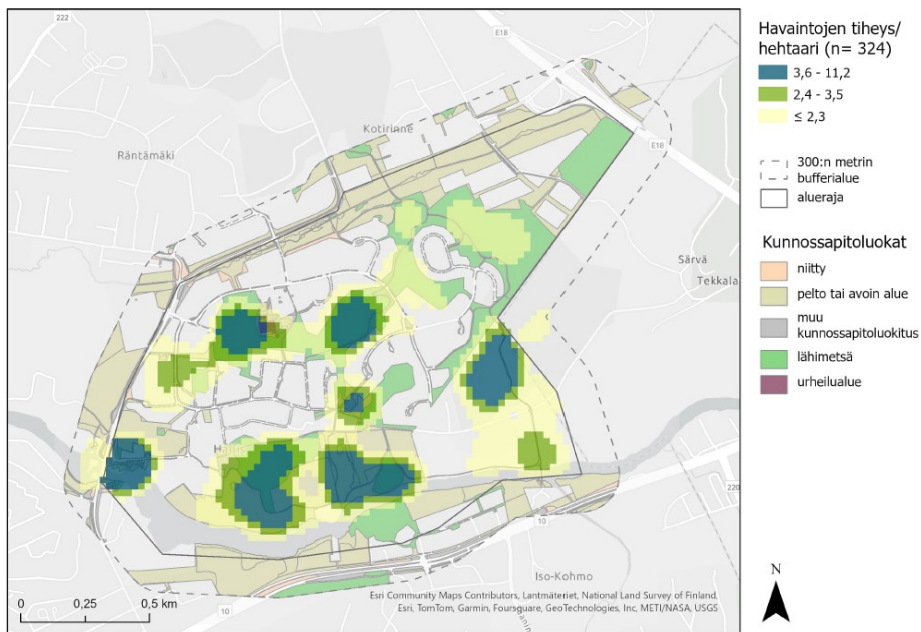
Kartta 1.



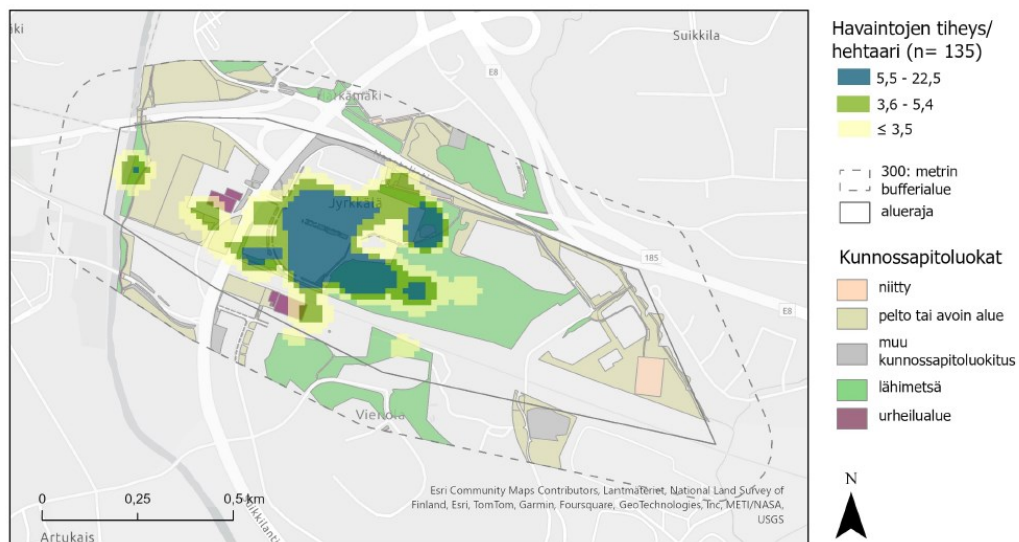
Kartta 2.



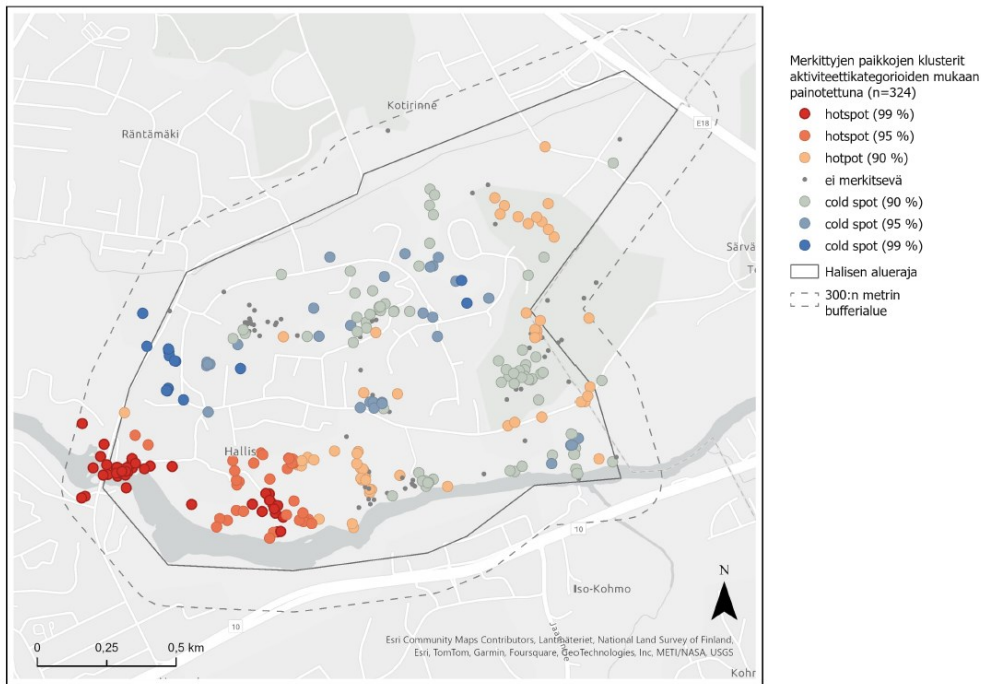
**Kartta 3.**



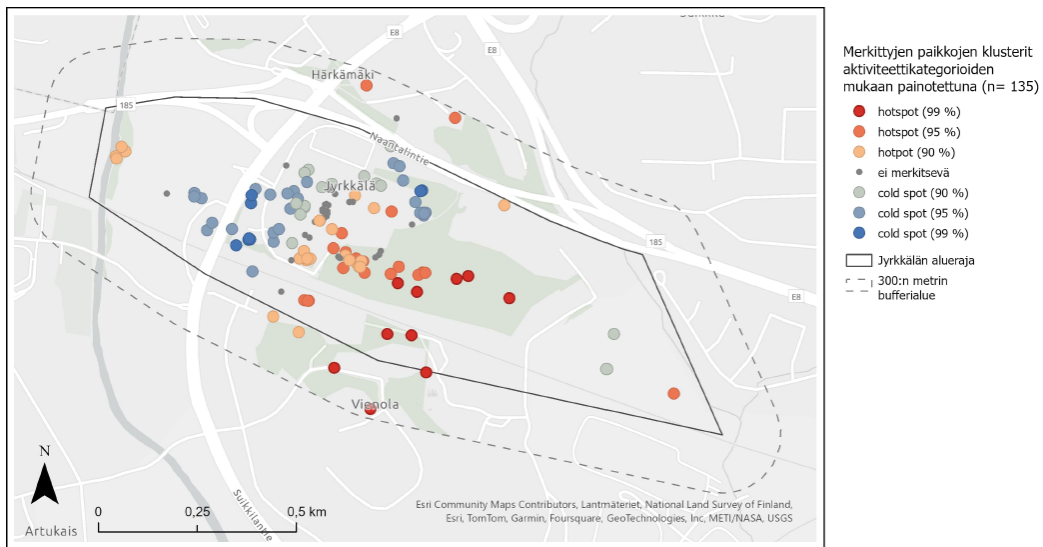
**Kartta 4.**



## Kartta 5.



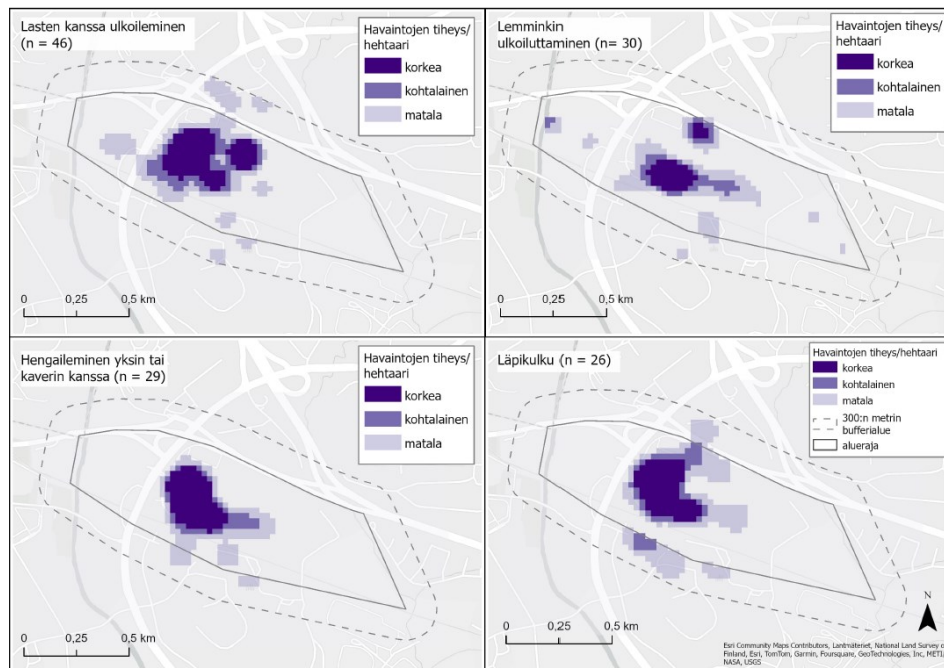
## Kartta 6.



## Kartta 7.



## Kartta 8.



# EUROPEAN U R B A N INITIATIVE



Euroopan unionin  
osarahoittama



Urban  
Biodiversity  
Parks



TURKU



TURUN  
YLIOPISTO



TURKU AMK



VALONIA



VASO  
Varsinais-Suomen Asumisoikeus Oy



blokgarden.



Luke  
LUONNONVARAINESKUS



Villi vyöhyke Wild Zone