

LUKU 7

OPPIMISEN JA

KOULUNKÄYNNIN TUKI

Normaalikoulun paikallinen sisältö

päivitetty 1.8.2023



SISÄLLYSLUETTELO:

LUKU 7 OPPIMISEN JA KOULUNKÄYNNIN TUKI

7.6	Oppimisen ja koulunkäynnin tuki Rauman normaalikoulussa ..	3
7.6.1	Ennaltaehkäisevä työ	3
7.6.2	Varhainen puuttuminen	3
7.6.3	Tuen tarpeen seulonnat	6
7.6.4	Tukiopetus ja osa-aikainen erityisopetus	7
7.6.5	Rauman normaalikoulun kasvatus- ja opetushenkilöstön vastuut ja työnjako	9
7.6.6	Rauman normaalikoulussa työskentelevien muiden organisaatioiden toimijoiden vastuut ja työnjako	10
7.6.7	Yleinen tuki ja tehostettu tuki	16
7.6.8	Erityinen tuki	22
7.6.9	Hallintopäätökset sekä tulkitsemis- ja avustajapalvelut ja erityiset apuvälineet	26
7.6.10	Oppiaineen oppimäärän yksilöllistäminen	27
7.6.11	Erityisen tuen päättäminen ja tuen jatkuminen tehostettuna tukena	28
7.6.12	Pidennetyn oppivelvollisuuden järjestäminen	28



LUKU 7 OPPIMISEN JA KOULUNKÄYNNIN TUKEA

7.6 Oppimisen ja koulunkäynnin tuki Rauman normaalikoulussa

Jokaisen oppilaan tulee saada kehittyä ja kasvaa ihmisenä omista lähtökohdistaan käsin mahdollisimman hyvin ja saada oppimisessaan onnistumisen kokemuksia. Oppilaalle järjestetään oppimisen ja koulunkäynnin tukea ja tarvittaessa tarjotaan opiskeluhoollollista tukea. Oppilas ja huoltaja eivät voi kieltäytyä tarjotun tuen vastaanottamisesta. Opiskeluhoollollinen tuki sen sijaan perustuu vapaaehtoisuuteen ja edellyttää oppilaan tai tarvittaessa huoltajan suostumusta.

Toimintakulttuurin osio Hyvinvointi ja turvallinen arki sisältää oppilaan oppimisen ja koulunkäynnin tuen. Aikaisemmissa luvuissa on jo käsitelty muista asioista

Ote Toimintakulttuuri – kuvasta luvusta 4:



7.6.1 Ennaltaehkäisevä työ

Oppilaan oppimisen ja koulunkäynnin tukemisessa on lähtökohtana ennaltaehkäisevä työ, jolloin tarkastellaan oppimisympäristöjä, toimintatapoja ja opetusjärjestelyjä. Oppimista suunnitellaan, arvioidaan ja kehitetään yhdessä ja yksilöllisesti oppilaiden kanssa. Luvussa 4. on käsitelty sisältöjä: oppimisympäristöt, työtavat ja opetuksen eriyttäminen.

Oppimisympäristöt: tilat, paikat, yhteisöt ja toimintakäytännöt sekä niissä käytettävät välineet ja materiaalit voidaan suunnitella yksilöllisiä tarpeita tukevaksi. Työtavoilla ja niiden vaihtelulla voi olla ennaltaehkäisevänä vaikutus. Opetusta eriytetään sen laajuutta, syvyyttä sekä työskentelyn rytmiä ja etenemistä muokkaamalla oppilaan tarpeiden mukaan. Tavoitteena on motivoida ja vahvistaa itsetuntoa ja ehkäistä tuen tarpeen kasvaminen.

Erytisopettajat antavat muille opettajille oppimisen vaikeuksien tunnistamiseksi konsultoivaa tukea ja toimivat myös samanaikaisopetuksessa, jolloin oppilaan oppimisen vaikeuksista, työskentelystä luokkatilanteesta, orientaatiosta ja ryhmadynamiikasta voidaan saada riittävän monipuolinen käsitys. Oppimisen esteiden poistamiseksi suunnitellaan ja kokeillaan erilaisia tukimuotoja.

7.6.2 Varhainen puuttuminen

Jos oppilaalla havaitaan hankaluuksia oppimisessa, tarkastetaan opetuksen järjestelyt, yleisen tuen toimivuus tai tarve. Tukimuotojen käytössä ei ole tarkoitus edetä alla kuvatussa järjestyksessä, mutta on



Rauman normaalikoulun opetussuunnitelma, päivitetty 1.8.2023
Kasvatustieteiden tiedekunnan dekaani hyväksynyt: 16.6.2016; muutokset 17.6.2020,
3.12.2020 ja 12.6.2023

tarkoituksenmukaista selvittää, mitkä kaikki tuen muodot voivat auttaa oppilasta selviytymään opiskelustaan omassa ryhmässä ja miten paljon tarvitaan tukiopestusta, koulunkäynninohjaajan tai erityisopettajan antamaa tukea tai muuta yksilöllistä ohjausta.

Tuen tarpeen arviointiin käytetään alla kuvattujen asioiden selvityslistaa ja tarvittaessa kartoitetaan oppilashuollollisen tuen tarve, jos on viitteitä myös muista kuin oppimisen ongelmista. Arviointiin voidaan käyttää opiskeluhuoltosuunnitelmaan liitettyä **Tukea tarvitsevan lapsen tai nuoren- huolikartoitusta**.

Tuen tarpeen suunnitteluun ja sen toimivuuden arviointiin tarkoitettu tukimuotojen tarkistuslista:

1. Yhteisöllisesti vaikuttavat oppimisympäristölliset asiat:

- ympäristön selkeys
- ympäristön virikkeiden rajaus
- tilan rauhallisuus
- työskentelyrauha/luokan säännöt
- työskentelytautot
- tehtävien merkitsemistavat
- oppilaiden oman paikan tarpeet/työskentelypisteen sijainti
- tavoitteiden ja toiminnan selkiyttäminen päivittäin/ tunneittain
- vuorovaikutus/yhteisöllinen toiminta
- opetuksen eheyttäminen
- opetuksen eriyttäminen/eri ryhmissä työskentely
- kannustava palaute

Näitä edellä kuvattuja yhteisöllisiä toimia toteutetaan sopimatta niitä erikseen huoltajan kanssa, koska ne ovat normaalia yleisen tuen vaihetta.

2. Yksilöllisesti vaikuttavat oppimisympäristöt ja työtavat/eriyttäminen:

- havaintomateriaalit
- apumateriaalit
- tehtävälistat
- ohjeiden ja tehtävien pilkkominen tai yksinkertaistaminen
- tehtävien eriyttäminen
- lisätehtävät
- yksilöllinen ohjaaminen opetustilanteessa/opettaja tai ohjaaja
- vertaisohjaaminen opetustilanteessa/oppilas
- kannustava ja ohjaava yksilöllinen palaute

Nämä edellä kuvatut toimet kuuluvat normaaliin yleiseen tukeen. Tuen muuttuessaan useammin tarvittavaksi se edellyttää, että huoltaja saa tietoa tavoista, joilla lasta tuetaan koulussa ja keskustellaan myös kotona annettavasta tuesta.

3. Yksilöllisesti kohdennettu suora tuki

- erityisopettajan konsultoiva tuki/tarkempien selvitysten tarve
- yksilöllisesti suurempi tarve ohjaamiselle opetustilanteessa
- ennakoiva tukiopeetus tai tukiopeetus/opettaja



Rauman normaalikoulun opetussuunnitelma, päivitetty 1.8.2023
Kasvatustieteiden tiedekunnan dekaani hyväksynyt: 16.6.2016; muutokset 17.6.2020,
3.12.2020 ja 12.6.2023

- läksyparkki/ohjaaja
- motivointi, kannustava ja ohjaava yksilöllinen palaute

Nämä edellä kuvatut toimet edellyttävät yhteistyötä oppilaan ja huoltajan kanssa ja pohdintaa tehostettuun tukeen siirtymisen tarpeesta. Useiden näiden ja kohdissa 1. ja 2. mainittujen tukimuotojen jatkuva käyttäminen osoittaa tehostetun tuen tarvetta.

4. Yksilöllisesti suunniteltu lisätuki

- tehtävien tarkempi määrittely yksilöllisesti
- seuranta/palkkio/palautejärjestelmä
- osaamisen osoittaminen eri tavoin
- koetilanteiden järjestäminen (lisäaika, suullinen koe, koeavustus, kokeen painotus sisällöllisesti)
- koulunkäynninohjaajan tai kouluavustajan tuki
- erityisopettaja tai muu opettaja samanaikaisopetuksessa
- erityisopettajan antama osa-aikainen/laaja-alainen erityisopetus
- mahdollinen opiskeluhuollollinen tuki
- oppimisen ilo, kannustava ja ohjaava yksilöllinen palaute

Nämä edellä kuvatut toimet lisätynä aikaisempiin edellyttävät ennen alkamistaan yhteistyötä oppilaan ja huoltajan kanssa ja jatkuessaan säännöllisesti edellyttävät seurantaa tuen onnistumisesta. Jatkuva tarve merkitsee tehostetun tuen vaiheeseen siirtymistä.

5. Yksilöllinen selvitys oppimisen vaikeuksista

- päivittäiset havainnot oppimistilanteissa
- oppiminen eri tavoin/kuuntelemalla, lukemalla, näkemällä, tekemällä eri työtavoilla
- oppilaantuntemuksen lisääminen monipuolisesti eri tahojen yhteistyönä
- diagnosoivat tehtävät/testit/koearviointit
- muiden asiantuntijoiden tekemät selvitykset/testit oppimisen edellytyksistä
- oppimisen suunnittelu ja seuranta
- oppimissuunnitelma tai HOJKS
- oma suunnittelu ja yksilöllinen eteneminen
- itsetunnon vahvistaminen ja yksilöllinen kannustava palaute

Nämä edellä kuvatut toimet edellyttävät tiivistä yhteistyötä oppilaan ja huoltajan kanssa ja tehostettua tukea ja tarvittaessa sen jälkeen erityistä tukea.

Tuen tarvetta arvioitaessa voidaan käyttää seuraavia tukea kuvaavia akseleita:

- tilapäinen - jatkuva
- vähäinen - vahvempi
- yksi tukitoimi - useampi tukitoimi

Tilapäisesti voidaan oppilaalle antaa tukea monilla edellä kuvatuilla tavoilla ja yksittäisiä tukitoimia voi olla myös yleisen tuen vaiheessa. Merkittävintä on selvittää, milloin tuki muuttuu jatkuvaksi, vahvemmaksi ja sisältää useita tukitoimia. Tuen taso on silloin ainakin tehostettu tuki ja sen jälkeen mahdollisesti erityinen tuki, mikäli tehostettu tuki ei ole riittävää. Tuen tasoista on tarkempi selvitys tässä luvussa myöhemmin.



7.6.3 Tuen tarpeen seulonnat

Erityisopettajat seuraavat oppilaiden oppimisen edistymistä keskustelemalla yhdessä opettajien kanssa. Seurannan lisäksi järjestetään seulontakartoituksia, joilla pyritään löytämään oppilaat, joilla on hankaluuksia lukemisessa, kirjoittamisessa tai matematiikassa. Alla on kuvattu suunnitelma oppilaiden tuen tarpeen selvittämiseksi eri luokka-asteilla. Seulontojen ajankohtia voidaan tarpeen mukaan muuttaa tai jättää pois, mikäli oppilaille on tehty joitakin muita kokeita tai selvityksiä, joista saadaan vastaava tieto mahdollisista oppimisen vaikeuksista tai mikäli toinen ajankohta on toimivampi. Normaalikoulussa oppilaiden oppimisen seuranta on tiivistä, koska opiskelijoiden harjoitteluihin kuuluvat oppimisen kartoitukset lisäävät tietoa osaamisesta.

Toisesta koulusta luokkaan tulleiden oppilaiden kohdalla selvitetään siirtopalaverissa mahdollinen tuen tarve ja tehdään vain tarvittaessa seulontoja jälkikäteen.

Alla esitetyssä **Seulonta tai seuranta** on ajankohdat, jolloin tehdään oppimisen seulontoja, mikäli jollakin muulla tavalla ei saada vastaavaa tietoa oppilaiden osaamisesta.

Seulonta tai seuranta	Luokka-aste	Ajankohta	Jatkotoimenpiteet
LUKEMINEN, KIRJOITTAMINEN JA MATEMATIIKKA vuosiluokilla 1–2			
• lukemaan oppimisen valmiuksien selvitys	1	syksy	Seurataan ja tuetaan oppilaita, joilla on ennakoitavissa vaikeuksia.
• matematiikan valmiuksien selvitys	1	syksy	
• kirjoittaminen	2	syksy	Suunnitellaan tarvittavaa tukea niille oppilaille, jotka eivät vielä ole tuen piirissä ja joilla on vaikeuksia.
• luetun ymmärtäminen	2	kevät	
• matematiikka	2	kevät	
LUKEMINEN, KIRJOITTAMINEN JA MATEMATIIKKA vuosiluokilla 3–4			
• kirjoittaminen	3	syksy	Suunnitellaan tarvittavaa tukea niille oppilaille, jotka eivät vielä ole tuen piirissä ja joilla on vaikeuksia.
• matematiikka	3	syksy	
• luetun ymmärtäminen	4	kevät	
LUKEMINEN, KIRJOITTAMINEN JA MATEMATIIKKA vuosiluokilla 5–6			
• kirjoittaminen	5	syksy	Suunnitellaan tarvittavaa tukea niille oppilaille, jotka eivät vielä ole tuen piirissä ja joilla on vaikeuksia.
• matematiikka	5	syksy	
• luetun ymmärtäminen	6	kevät	
OPPIMINEN, LUKEMINEN, KIRJOITTAMINEN JA MATEMATIIKKA vuosiluokilla 7–9			
• kirjoittaminen • tarvittaessa luetun ymmärtämisen selvitys • tarvittaessa matematiikan selvitys valikoidusti • oppimisen ja opiskelun seuranta	7–9		Suunnitellaan tarvittavaa tukea niille oppilaille, jotka eivät vielä ole tuen piirissä ja joilla on vaikeuksia.



7.6.4 Tukiopetus ja osa-aikainen erityisopetus

Oppilaiden tuen suunnittelussa käytetään aina apuna edellä esitettyä tukimuotojen tarkastuslistaa eri tuen vaiheissa. Ensijainen ja jatkuva tuen muoto on luokassa tapahtuva eriyttäminen eri muodoissaan esimerkiksi oppimisympäristöt, oppimateriaalit, apuvälineet, aika, laajuus, painotus ja osaamisen osoittamistavat. Perusopetuslaissa säädettyjä tukimuotoja ovat tukiopetus ja osa-aikainen erityisopetus.

Tukiopetus

Tukiopetusta Rauman normaalikoulussa antavat pääasiallisesti luokanopettajat ja aineenopettajat sekä tarvittaessa erityisopettajat. Koulunkäynninohjaajat voivat antaa oppilaille tukea oppituntien aikana suunnitellusti oppiaineen opettajan ohjauksen mukaan. Tavoitteena on ehkäistä oppimisvaikeuksien kasaantumisen, auttaa poissaolon aikana jääneiden tehtävien tekemisessä tai kokeeseen valmistautumisessa.

Tukiopetuksen järjestämisen periaatteet:

- opettaja ehdottaa tukiopetusta, sopii oppilaan ja huoltajan kanssa tukiopetuksen ajankohdan, keston ja suunnitellun jatkumon; mahdollisesti keskustelu, vahvistus Wilman kautta
- tukiopetusta voi pyytää myös oppilas tai huoltaja
- oppilas ja huoltaja saavat perustelut tukiopetuksen tarpeellisuudesta
- **tarjotusta tukiopetuksesta ei voi kieltäytyä!**
- tuki annetaan joko kyseisen tuen tarpeen oppiaineen oppituntien aikana tai työjärjestyksen mukaisten oppituntien ulkopuolisella ajalla
- tukiopetusta annetaan heti, kun oppilaalla on tarvetta tukeen
- tuen tarve voi syntyä myös poissaolojen takia
- tukiopetus on yleensä tilapäistä ja lyhytaikaista
- mahdollisuuksien mukaan panostetaan ennakoivaan tukiopetukseen
- tukiopetusta voidaan antaa kaikilla tuen tasoilla
- tukiopetuksessa painottuvat yksilölliset tehtävät, ajankäyttö ja ohjaus
- tukiopetuksessa käytetään monipuolisia menetelmiä ja materiaaleja
- tuen tason aikana annettava tukiopetus kirjataan joko oppimissuunnitelmaan tai HOJKS:iin
- annettu tukiopetus kirjataan Wilmaan tuen kohtaan

Osa-aikainen erityisopetus

Osa-aikaisen erityisopetuksen tavoitteena on vahvistaa oppilaan oppimisedellytyksiä ja ehkäistä oppimisen ja koulunkäynnin vaikeuksia. Osa-aikaista erityisopetusta Rauman normaalikoulussa antavat päivittäin koulussa työskentelevät vuosiluokkien 1–6 tai vuosiluokkien 7–9 erityisopettajat. Erityisopetusta voivat työsuunnitelmassa sovitusti antaa myös muut normaalikoulun opettajat, joilla on erityisopettajan pätevyys.

Osa-aikaisen erityisopetuksen järjestämisen periaatteet:

- osa-aikainen erityisopetus suunnitellaan yhdessä opettajien kesken sekä oppilaan ja huoltajan kanssa
- luokanopettaja tai aineenopettaja sopii osa-aikaisen erityisopetuksen aloittamisesta oppilaan ja huoltajan kanssa sovittuaan asian erityisopettajan kanssa; keskustelu ja vahvistus Wilman kautta
- oppilas ja huoltaja saavat perustelut osa-aikaisen erityisopetuksen tarpeellisuudesta



Rauman normaalikoulun opetussuunnitelma, päivitetty 1.8.2023
Kasvatustieteiden tiedekunnan dekaani hyväksynyt: 16.6.2016; muutokset 17.6.2020,
3.12.2020 ja 12.6.2023

- **tarjotusta opetuksesta ei voi kieltäytyä**
- erityisopettaja ja luokanopettaja/aineenopettaja huolehtivat yhteydenpidosta huoltajan kanssa oppilaan aloitettua osa-aikaisen erityisopetuksen
- oppilailla voi olla:
 - kielellisiä tai matemaattisia vaikeuksia
 - oppimisvaikeuksia joissakin oppiaineissa
 - vaikeuksia opiskelutaidoissa, vuorovaikutustaidoissa tai koulunkäynnissä
- opetusta järjestetään:
 - samanaikaisopetuksena
 - vaihdellen ryhmässä tai yksilöopetuksena
- tuen tason mukaan suunniteltu osa-aikainen erityisopetus kirjataan joko oppimissuunnitelmaan tai HOJKS:iin
- osa-aikaista erityisopetusta voidaan antaa kaikilla tuen tasoilla; tehostetun tuen alkaessa sen merkitys tukimuotona vahvistuu
- annettu osa-aikainen erityisopetus kirjataan Wilmaan tuen kohtaan
- huoltajat saavat tietoa osa-aikaisesta erityisopetuksesta syksyllä huoltajille välitettävän tuen tiedotteen kautta



7.6.5 Rauman normaalikoulun kasvatus- ja opetushenkilöstön vastuut ja työnjako

Tässä määriteltyihin vastuisiin voidaan tehdä muutoksi ilman dekaanin päätöstä. Päivitys tehdään erillisenä tai tähän lukuun muuttamalla.

Rauman normaalikoulun kasvatus- ja opetushenkilöstön vastuut ja työnjako		
Rauman normaalikoulun/ Turun yliopiston palveluksessa oleva	Päätökset (normeihin perustuva päättävävalta)	Tehtävät/vastuualueet
Rauman normaalikoulun johtava rehtori	<ul style="list-style-type: none">• hallinnollisten päätösten tekeminen• opiskeluhuollon ohjausryhmän ja opiskeluhoitoryhmän nimeäminen (dekaanin siirtämän valtuutuksen perusteella)	<ul style="list-style-type: none">• johtaa, ohjaa, seuraa ja arvioi koulun toimintaa• nimeää opiskeluhuollon ohjausryhmän ja opiskeluhoitoryhmän• määrää tarvittaessa opiskeluhoityöryhmän johtajaksi perusopetuksen rehtorin sijaan toisen henkilön• vastaa oppilaiden tuen järjestämisen taloudellisesta resurssoinnista• palkkaa koulunkäynninohjaajat• johtaa opiskeluhuollon ohjausryhmää• tekee hallinnollisen päätöksen oppilaan erityisen tuen aloittamisesta tai purkamisesta
Rauman normaalikoulun perusopetuksen rehtori	<ul style="list-style-type: none">• tehostetun tuen päätösten tekeminen	<ul style="list-style-type: none">• johtaa koulun opiskeluhoitoryhmää (voi olla myös joku toinen henkilö)• opiskeluhuollon ohjausryhmän jäsen• valmistelee asiakirjat oppilaan koulunkäyntipaikan siirtyessä Rauman kaupungin pienryhmiin tai joustavaan opetukseen• koordinoi tehostetun ja erityisen tuen päätösten valmistelut• tekee päätöksen oppilaan tehostetun tuen aloittamisesta tai palaamisesta yleiseen tukeen• vastaa oppilasta koskevien virallisten asiakirjapyyntöjen toimittamisesta yhdessä toimistosihteerien kanssa• johtavan rehtorin määräämät tehtävät
Rauman normaalikoulun vararehtori		<ul style="list-style-type: none">• koulunkäynninohjaajien ja avustajien työn organisointi, mikäli ei toisin päätetä• johtavan rehtorin määräämät tehtävät



Rauman normaalikoulun opetussuunnitelma, päivitetty 1.8.2023
Kasvatustieteiden tiedekunnan dekaani hyväksynyt: 16.6.2016; muutokset 17.6.2020,
3.12.2020 ja 12.6.2023

Turun yliopiston kasvatustieteiden tiedekunnan dekaani	<ul style="list-style-type: none">• työsuunnitelman hyväksyminen• opetussuunnitelman hyväksyminen	
Rauman normaalikoulun luokanopettaja / luokanohjaaja		<ul style="list-style-type: none">• kasvattaa, opettaa ja ohjaa oppilaitaan• tukee ja vahvistaa oppilaidensa itsetuntoa• seuraa kokonaisvaltaisesti luokkansa oppilaiden oppimista• arvioi oppilaidensa edistymistä• havainnoi ja tunnistaa oppilaiden oppimis- ym. vaikeuksia mahdollisimman varhain• tarjoaa tukiopetusta• suunnittelee ja toteuttaa oppilaan tukea itsenäisesti• vahvemman ja jatkuvamman tuen kohdalla suunnittelee ja toteuttaa oppilaan tukea yhdessä erityisopettajan kanssa• tiedottaa luokkaa koskevista asioista kouluväkeä/ huoltajia• seuraa luokkansa oppilaiden poissaoloja• on päävastuussa kodin ja koulun yhteistyöstä• toimii tarvittaessa yhteyshenkilönä muiden opettajien, oppilaiden ja huoltajien välillä• tekee yhteistyötä opiskeluhoitohenkilöstön, terapeuttien, lääkärin, hyvinvointialueen toimijoiden ja muiden yhteistyötahojen kanssa• osallistuu oppilaskohtaisiin moniammatillisiin palaveriin• on siirtymävaiheessa yhteistyössä lähettävän ja/tai vastaanottavan tahon kanssa• luokanopettaja on päävastuussa oppimisen tukeen liittyvien asiakirjojen täyttamisestä ja päivittämisestä ajantasaiseksi; luokanohjaaja muistuttaa aineenopettajia heidän vastuustaan omassa aineessa<ul style="list-style-type: none">▪ pedagoginen arvio▪ pedagoginen selvitys▪ oppimissuunnitelma▪ HOJKS• on päävastuussa omien oppilaidensa oppilaspalaverien järjestämisestä ja tarvittavien lupien hoitamisesta, mikäli ei toisin sovita• toteuttaa oppilaalle suunniteltua tukea



Rauman normaalikoulun opetussuunnitelma, päivitetty 1.8.2023
Kasvatustieteiden tiedekunnan dekaani hyväksynyt: 16.6.2016; muutokset 17.6.2020,
3.12.2020 ja 12.6.2023

Rauman normaalikoulun aineenopettaja		<ul style="list-style-type: none">• kasvattaa, opettaa ja ohjaa oppilaitaan• tukee ja vahvistaa oppilaidensa itsetuntoa• seuraa kokonaisvaltaisesti luokkansa oppilaiden oppimista ja edistymistä• havainnoi ja tunnistaa oppilaiden oppimis- ym. vaikeuksia mahdollisimman varhain• tarjoaa tukiovetusta• suunnittelee ja toteuttaa oppilaan tukea itsenäisesti opettamassaan aineessa• ohjaa muita opettajia toteuttamaan oppilaalle tukea, mikäli sitä ei ole järjestetty• vahvemman ja jatkuvamman tuen kohdalla tekee itse yhteistyötä tai ohjaa muita yhteistyöhön erityisopettajan kanssa• tiedottaa luokkaa koskevista asioista kouluväkeä/ huoltajia• seuraa luokkansa oppilaiden poissaoloja• tekee yhteistyötä huoltajien kanssa• toimii tarvittaessa yhteyshenkilönä muiden opettajien, oppilaiden ja huoltajien välillä• tekee yhteistyötä opiskeluhooltohenkilöstön, terapeuttien, lääkärin, hyvinvointialueen toimijoiden ja muiden yhteistyötahojen kanssa• osallistuu oppilaskohtaisiin moniammatillisiin palaveriin• on siirtymävaiheessa yhteistyössä lähettävän ja/tai vastaanottavan tahon kanssa• on päävastuussa opettamassaan aineessa oppimisen tukeen liittyvien asiakirjojen täyttämistä ja päivittämisestä ajantasaiseksi<ul style="list-style-type: none">▪ pedagoginen arvio▪ pedagoginen selvitys▪ oppimissuunnitelma▪ HOJKS• on päävastuussa omien oppilaidensa oppilaspalaverien järjestämisestä ja tarvittavien lupien hoitamisesta, mikäli ei toisin sovita• toteuttaa oppilaalle suunniteltua tukea
Rauman normaalikoulun erityisopettaja		<ul style="list-style-type: none">• kasvattaa, opettaa ja ohjaa oppilaitaan• tukee ja vahvistaa oppilaidensa itsetuntoa• tekee oppimisvaikeuksien kartoituksia• antaa muille opettajille tukea ja ohjausta oppimisvaikeuksiin liittyvissä asioissa• keskustelee oppilaiden oppimiseen ja koulunkäyntiin, tuen suunnitteluun ja järjestämiseen liittyvistä asioista muiden opettajien kanssa



Rauman normaalikoulun opetussuunnitelma, päivitetty 1.8.2023
Kasvatustieteiden tiedekunnan dekaani hyväksynyt: 16.6.2016; muutokset 17.6.2020,
3.12.2020 ja 12.6.2023

		<ul style="list-style-type: none">• toteuttaa oppilaalle suunniteltua tukea• antaa erityisopetusta yksilö- ryhmä- tai samanaikaisopetuksena• arvioi oppilaidensa edistymistä• tekee yhteistyötä huoltajien kanssa• toimii tarvittaessa yhteyshenkilönä muiden opettajien, oppilaiden ja huoltajien välillä• tekee yhteistyötä esiopetuksen toimijoiden kanssa• tekee yhteistyötä opiskeluhooltohenkilöstön, terapeuttien, lääkärien, hyvinvointialueen toimijoiden ja muiden yhteistyötahojen kanssa• osallistuu oppilaskohtaisiin moniammatillisiin palaveriin• on tarvittaessa siirtymävaiheessa yhteistyössä lähettävän ja/tai vastaanottavan tahon kanssa• Järjestää yhteistyössä luokanopettajan/luokanvalvojan kanssa oppilaspalavereja• opiskeluhooltoryhmän ja opiskeluhoollon ohjausryhmän jäsen• suunnittelee opiskeluhoollon ja oppilaiden hyvinvoinnin edistämistä yhdessä opiskeluhooltohenkilöstön kanssa• on luokanopettajan/luokanohjaajan tai aineenopettajan tukena oppimisen tukeen liittyvien asiakirjojen täyttämässä<ul style="list-style-type: none">▪ pedagoginen arvio▪ pedagoginen selvitys▪ oppimissuunnitelma▪ HOJKS• Vuosiluokilla 7–9 on päävastuussa HOJKS:n päivittämisestä, mikäli opettaa näitä oppilaita pääsääntöisesti
Rauman normaalikoulun opinto-ohjaaja		<ul style="list-style-type: none">• on päävastuussa ohjauksen suunnittelusta ja toteutuksesta• pitää oppilaanohjauksen tunnit voimassa olevan opetussuunnitelman mukaisesti.• antaa yksilö ja pienryhmäohjausta• vastaa oppilaiden haastatteluista yläkoulussa• opiskeluhooltoryhmän jäsen• seuraa ja tarvittaessa tukee oppilaan koulutyötä yhteistyössä luokanopettajien, aineenopettajien ja muiden opiskeluhooltoon kuuluvien henkilöiden kanssa• ottaa tarvittaessa yhteyttä huoltajiin opiskeluhoollollisissa asioissa• käynnistää tarvittaessa yksilölliset oppilaanohjauksen tukitoimet



Rauman normaalikoulun opetussuunnitelma, päivitetty 1.8.2023
Kasvatustieteiden tiedekunnan dekaani hyväksynyt: 16.6.2016; muutokset 17.6.2020,
3.12.2020 ja 12.6.2023

		<ul style="list-style-type: none">• on vastuussa valinnaisainevalinnoista• suunnittelee ja organisoi oppilaiden TET-jaksot• organisoi opettajien seurannat TET-viikoilla• tekee yhteistyötä sidosryhmien kanssa• ohjaa oppilaita tarkoituksenmukaiseen jatko-opiskelu ja uravalintaan• ohjaa ja tukee oppilaita koulutuksen nivelvaiheissa• on päävastuussa yhteishaun ohjauksesta ja organisoinnista• vastaa jälkiohjauksesta sidosryhmien kanssa• kerää palautetta ohjauksesta oman työn arviointia varten• ohjaa omalta osaltaan oppilasta kasvun polulla
Rauman normaalikoulun koulunkäynninohjaaja		<ul style="list-style-type: none">• kasvattaa, opettaa ja ohjaa oppilaita yhteistyössä opettajien kanssa• tukee ja vahvistaa oppilaiden itsetuntoa• suunnittelee ja toteuttaa oppilaan tarvitsemaa tukea suunnitelman mukaan• ohjaa tarvittaessa apuvälineiden käytössä• osallistuu samanaikaisopettajana luokkatyöskentelyyn• ohjaa oppilasta tarvittaessa yksilöllisesti• tekee luokanopettajan kanssa sovitut oppilaiden tukemiseen liittyvät tehtävät• osallistuu kodin ja koulun yhteistyöhön• osallistuu tarvittaessa oppilasta koskeviin palavereihin• osallistuu tarvittaessa oppimiseen liittyvien asiakirjojen täyttämiseen
Rauman normaalikoulun aamu- ja iltapäivähoidon ohjaaja		<ul style="list-style-type: none">• vastaa lapsesta aamu- ja iltapäivähoidon ajan• tekee yhteistyötä lapsen huoltajien ja opettajien kanssa• toteuttaa oppilaan tarvitsemaa tukea sovitulla tavalla• osallistuu tarvittaessa lasta koskeviin palavereihin
Rauman normaalikoulun muu opetusta- tai ohjausta antava henkilö		<ul style="list-style-type: none">• johtavan rehtorin määräämät tehtävät ja vastuut



7.6.6 Rauman normaalikoulussa työskentelevien muiden organisaatioiden toimijoiden vastuut ja työnjako

Tässä määriteltiin vastuisiin voidaan tehdä muutoksi ilman dekaanin päätöstä. Päivitys tehdään erillisenä tai tähän lukuun muuttamalla.

Rauman normaalikoulussa työskentelevän muiden organisaatioidentyöntekijöiden vastuut ja työnjako		
Rauman kaupungin tai Satakunnan hyvinvointialueen palveluksessa	Päätökset (normeihin perustuva päätäntävalta)	Tehtävät/vastualueet
Satakunnan hyvinvointialue	<ul style="list-style-type: none">opiskeluhooltohenkilöstön palkkaus/ostopalvelu	<ul style="list-style-type: none">vastaa opiskeluhooltohenkilöstön mitoituksesta
Rauman kaupungin varhaiskasvatuksen opettaja esikoulussa		<ul style="list-style-type: none">tekee yhteistyötä koulun aloittamisen nivelkohdassa tulevien luokanopettajien ja tarvittaessa erityisopettajan kanssa
Rauman kaupungin varhaiskasvatuksen erityisopettaja		<ul style="list-style-type: none">osallistuu tukea tarvitsevien esikoulusta siirtyvien koulutulokkaiden yhteisiin palavereihintekee tarvittaessa yhteistyötä tulevan luokanopettajan ja erityisopettajan kanssa
Satakunnan hyvinvointialueen kouluterveydenhoitaja		<ul style="list-style-type: none">tekee oppilaalle tarvittavat kouluterveystutkimukset ja mittauksettoimii aktiivisesti yhteistyössä eri tahojen kanssa oppilaiden hyvinvoinnin tukemiseksiopiskeluhoultoryhmän ja opiskeluhoollon ohjausryhmän jäsenosallistuu moniammatillisiin palavereihin ja verkostoihintekee yhteistyötä luokanopettajien ja erityisopettajien kanssa, jos oppilaasta on huoltavaraa oppilaan asioissa ajan lasten- tai nuorisopsykiatrille ja toimii hänen työparinaan oppilaan asioissa
Satakunnan hyvinvointialueen koululääkäri		<ul style="list-style-type: none">tekee oppilaalle tarvittavat lääkärintarkastuksettekee läheteitä erikoissairaanhoidontekee tarvittaessa yhteistyötä yksittäisen oppilaan asioissa
Satakunnan hyvinvointialueen		<ul style="list-style-type: none">toimii yhteistyössä koulun kanssa joidenkin tuen tarpeessa olevien oppilaiden asioissavastaa oppilaiden mahdollisesti tarvitsemasta lääkkeellisestä tuesta koulunkäynnin



Rauman normaalikoulun opetussuunnitelma, päivitetty 1.8.2023
Kasvatustieteiden tiedekunnan dekaani hyväksynyt: 16.6.2016; muutokset 17.6.2020,
3.12.2020 ja 12.6.2023

lastenpsykiatri		<p>onnistumiseksi</p> <ul style="list-style-type: none">• osallistuu tarvittaessa oppilaskohtaisiin moniammatillisiin palavereihin
Satakunnan hyvinvointialueen osoittama koulupsykologi		<ul style="list-style-type: none">• tukee lasten ja nuorten koulunkäyntiä• edistää opiskelun, oppimisen ja hyvinvoinnin edellytyksiä• edistää koko koulu- ja oppilaitosyhteisön hyvinvointia• tekee yhteistyötä koulun henkilöstön ja eri sidosryhmien kanssa• antaa opettajille konsultatiivista tukea oppilaiden oppimisen ja koulunkäynnin asioissa• selvittää ja arvioi lapsen ja nuoren kehityksessä, koulunkäynnissä, opiskelussa tai oppimisessa esiin tulevia pulmia psykologisten tutkimusten kautta. Näiden perusteella suositellaan sekä suunnitellaan tarvittavaa tukea ja toimenpiteitä yhdessä perheen ja opettajien kanssa.• tarjoaa neuvontaa, ohjausta ja keskustelutukea oppilaille ja heidän perheilleen lasten ja nuorten kehitykseen, psyykkiseen terveyteen ja hyvinvointiin liittyvissä kysymyksissä.• opiskeluhuoltoryhmän ja opiskeluhuollon ohjausryhmän jäsen; työnantajan hyväksyntä
Satakunnan hyvinvointialueen koulukuraattori		<ul style="list-style-type: none">• tukee oppilaan koulunkäyntiä• auttaa kaveri- ja ihmissuhdeongelmissa• auttaa vapaa-ajan pulmissa• auttaa kotihuolien ja perheiden kriisitilanteiden kohdatessa• auttaa päihteisiin ja mielenterveyteen liittyvissä kysymyksissä• tekee yhteistyötä koulun opettajien ja muun henkilöstön sekä kotien kanssa• tekee yhteistyötä lapsen asioissa kaikkien mukana olevien tahojen kanssa• opiskeluhuoltoryhmän ja opiskeluhuollon ohjausryhmän jäsen; työnantajan hyväksyntä
Rauman kaupungin opetus- ja nuorisajohtaja	<ul style="list-style-type: none">• erityisopetussiirto kaupungin järjestämään opetukseen• joustavaan perusopetukseen siirtyminen	<ul style="list-style-type: none">• tekee päätöksen erityisen tuen oppilaan siirtämisestä Rauman kaupungin järjestämään pienryhmäopetukseen• tekee päätöksen oppilaan sijoittamisesta Rauman kaupungin järjestämään joustavaan perusopetukseen



7.6.7 Yleinen tuki ja tehostettu tuki

Tuen tarpeen arviointi, suunnittelu, järjestäminen, käytännön toteuttaminen sekä yhteistyö opiskeluhoillon henkilöstön, eri asiantuntijoiden ja kotien kanssa

Monet oppilaat voivat tarvita tukea tilapäisesti joskus myös omasta tai perheen tilanteesta johtuen. Aina ei ole kyse oppimisvaikeuksista. Opettajien tehtävänä on selvittää oppimisen esteet ja antaa tukea heti, kun oppilaan oppiminen on vaarantumassa. Huoltajiin on oltava yhteydessä mahdollisimman pian tuen tarpeen ilmettyä. **Oppilas tai huoltaja ei voi kieltäytyä oppimisen tuen** vastaanottamisesta, mutta yksilökohtainen **opiskeluhoollollinen tuki perustuu vapaaehtoisuuteen** ja edellyttää oppilaan tai tarvittaessa huoltajan suostumusta.

YLEISEN TUEN TARPEEN ARVIOINTI	YLEISEN TUEN SUUNNITTELU
<p>Oppilaiden oppimisen seuranta opetustilanteissa</p> <ul style="list-style-type: none">• kaikki opettajat• erityisopettajat samanaikaisopetuksessa <p>Seulonnat tai selvitykset suunnitelman mukaan</p> <ul style="list-style-type: none">• erityisopettajat toteuttavat seulonnat• arvioivat luokassa tehdyistä testeistä/kokeista selviytymistä <p>Keskustelut havainnoista</p> <ul style="list-style-type: none">• opettajat kertovat erityisopettajille havaitsemastaan tuen tarpeesta• luokanopettajat/aineenopettajat kysyvät huoltajan havainnoista oppilaan oppimisessa• opettajat keskustelevat oppilaan kanssa hänen omasta näkemyksestään oppimisen haasteista	<p>Suunnitellaan eri tukimuotojen tarve:</p> <ul style="list-style-type: none">• opettajat käyttävät tuen suunnittelussa tukimuotojen tarkistuslistaa, jonka mukaan tuen tarve tarkentuu• opettajat toteuttavat yksin tai yhdessä erityisopettajien ja koulunkäynninohjaajien kanssa tilapäisiä tukimuotoja• vahvemman tai jatkuvamman tarpeen kohdalla luokanopettaja/aineenopettaja alkaa kirjata Wilmaan pedagogista arviota• pedagogisen arvioin tekemisen voi aloittaa jo tilapäisenkin tuen vaiheessa <p>OPPILAAN OSALLISUUS YLEISEN TUEN SUUNNITTELUSSA</p> <ul style="list-style-type: none">• huomioidaan oppilaan oma mielipide tukimuodoista• oppilas suunnittelee ikänsä edellyttämällä tavalla tukimuotoja yhdessä opettajan ehdotusten mukaan tai ehdottaa itse jotakin tukimuotoa• oppilaan kanssa käydään suunnitteluvaiheessa läpi tukimuotojen tarkistuslista

Yleinen tuki

YLEISEN TUEN JÄRJESTÄMINEN JA TOTEUTTAMINEN	YHTEISTYÖ HUOLTAJIEN KANSSA	YHTEISTYÖ OPISKELUHOILLON HENKILÖSTÖN JA MUIDEN ASIAANTUNTIJOIDEN KANSSA
<ul style="list-style-type: none">• luokanopettaja tai aineenopettaja on päävastuussa tuen järjestämisestä omassa luokassaan tapahtuvassa opetuksessa	<ul style="list-style-type: none">• yhteyden huoltajaan yleisen tuen vaiheessa hoitaa aina ensimmäisen kerran ja pääasiassa luokanopettaja tai aineenopettaja	<ul style="list-style-type: none">• tarvittaessa kartoitetaan esim. huolikartoituksen avulla laajempi opiskeluhoollollisen tuen tarve yhdessä oppilaan ja



Rauman normaalikoulun opetussuunnitelma, päivitetty 1.8.2023
Kasvatustieteiden tiedekunnan dekaani hyväksynyt: 16.6.2016; muutokset 17.6.2020,
3.12.2020 ja 12.6.2023

<ul style="list-style-type: none">erityisopettajat vastaavat oppilaan tukemisesta samanaikaisopetuksessa tai erikseen erityisopettajan opetuksessakoulunkäynninohjaajien tuen sopii luokanopettaja/aineenopettajaerityisopettaja ohjeistaa tarvittaessa koulunkäynninohjaajia oppilaan tukemisessaoppilaalle voidaan tarvittaessa tehdä oppimissuunnitelmamahdollisen oppimissuunnitelman laatimisesta Wilmaan vastaa luokanopettaja/aineenopettajaei voida yksilöllistä oppimääriä, mutta muita tukimuotoja voidaan käyttääkatso tästä luvusta myös kohta 7.6.9 Hallinnolliset päätökset sekä tulkitsemis- ja avustajapalvelut ja erityiset apuvälineet, mikäli niitä tarvitaan	<ul style="list-style-type: none">yhteys huoltajaan voidaan ottaa tuen tarpeesta heti, mutta viimeistään sitten kun tukea on tarvittu useastipäivittäisestä tuesta on oltava huoltajaan yhteydessä hetimikäli ennakkotiedon, seulontojen tai havaintojen pohjalta oletetaan, että tuen tarve tulee muuttumaan jatkuvaksi, ollaan huoltajaan yhteydessä hetilukemaan ja kirjoittamaan opettelemisen aikana tuki on normaalia useimmille oppilaille eri vaiheissa, eikä kyseessä ole välttämättä oppimisvaikeusluokanopettaja/aineenopettaja ilmoittaa huoltajalle aina tukiopetuksesta Wilman kauttaluokanopettaja ilmoittaa huoltajalle mahdollisesta erityisopettajan tuesta, mikäli se muodostuu tilapäisestä useammin tapahtuvaksi Wilman kauttaerityisopettaja kirjaa erikseen (ei luokkatilanteessa) oppilaalle antamansa tuen Wilmaanuseasti annettu tuki luokkatilanteessa voidaan kirjata Wilmaan näistä annetuista tuista yhtenä merkintänäkoulunkäynninohjaajan antaman tuen merkitsee keskinäisen sopimuksen mukaan joko hän itse tai luokanopettaja/aineenopettajatuen muuttuminen säännöllisemmäksi edellyttää tapaamisen huoltajien, tarvittavien opettajien, koulunkäynninohjaajien ja oppilaan kanssa (kokoonpano mietitään yksiköllisesti)	<p>huoltajan kanssa</p> <ul style="list-style-type: none">ohjataan oppilas tarpeen mukaan opiskeluhooltohenkilöstön tuen piiriinsovitaan yksilöllisesti oppilasta koskevista asioista yhteistyöstä oppilaan, huoltajan, opettajien ja opiskeluhooltohenkilöstön kanssajos on tarvetta, järjestetään moniammatillinen yksilökohtainen palaveri, johon voi osallistua oppilaan ja huoltajan luvalla myös koulun ulkopuolisia asiantuntijoita, jos heidän tukensa katsotaan tarpeelliseksi
SÄILYTETTÄVIÄ ASIAKIRJOJA (mikäli toteutettu/järjestetty)		
<ul style="list-style-type: none">pedagoginen arviooppimissuunnitelmaannetun tuen merkinnätpalaveriyhteenvedotopiskeluhohtokertomus		
TEHOSTETTUUN TUKEEN SIIRTYMISEN TARPEEN ARVIOIMINEN	TOIMENPITEET SIIRTYMISESSÄ TEHOSTETTUUN TUKEEN	
<ul style="list-style-type: none">yleinen tuki ei riitäannettu tuki on yleisen tuen vaiheessa kirjattu Wilmaan, josta selviää tuen säännöllisyystehostettuun tukeen siirtymisen tukena käytetään avuksi tukimuotojen tarkistuslistaaoppilas on tarvinnut tukea säännöllisesti tai samanaikaisesti on ollut käytössä useita tukimuotoja	<p>Tehostetun tuen päätöksen valmistelu:</p> <ul style="list-style-type: none">huoltajille on jo yleisen tuen vaiheen aikana viestitetty kasvavasta tuen tarpeestahuoltajille on kerrottu tuen tasoista ja selvitetty tehostettuun tukeen siirtymisen käytännöt; selvitetään asia vielä järjestettävässä palaverissa, jossa on mukana myös erityisopettajaoppilaan ja huoltajan kanssa sovitaan palaverissa myös mahdollisesti	



Rauman normaalikoulun opetussuunnitelma, päivitetty 1.8.2023
Kasvatustieteiden tiedekunnan dekaani hyväksynyt: 16.6.2016; muutokset 17.6.2020,
3.12.2020 ja 12.6.2023

<ul style="list-style-type: none">• harkitaan, tarvitaanko psykologin testaukset oppimisvaikeuksien kartoittamisen tueksi	<p>tarvittavasta psykologin testauksesta (huoltajan lupa testaukseen)</p> <ul style="list-style-type: none">• luokanopettaja/aineenopettaja laatii pedagogisen arvioin, mikäli sitä ei ole tehty jo yleisen tuen vaiheen aikana• pedagoginen arvio laaditaan tarvittaessa yhdessä muiden opettajien kanssa.• Katso tästä luvusta myös kohta 7.6.9 Hallinnolliset päätökset sekä tulkitsemis- ja avustajapalvelut ja erityiset apuvälineet, mikäli niitä tarvitaan• erityisopettaja tukee asiakirjojen tekemisessä• tehostetun tuen päätöksiä suositellaan tehtäväksi joko marraskuussa tai maaliskuussa (pätöksien suositellut päivämäärät päätetään lukuvuosittain)
-----------------------------------------------------------------------------------------------------------------------------------------	--------------------------------------------------------------------------------------------------------------------------------------------------------------------------------------------------------------------------------------------------------------------------------------------------------------------------------------------------------------------------------------------------------------------------------------------------------------------------------------------------------------------------------------------------------------------------------------------------------------------------------------------------------------------------------------------------------------------------------------

TEHOSTETUN TUEN PÄÄTÖKSEN TEKEMINEN

- moniammatillisesti yhteistyössä opiskeluhoollon henkilöstön kanssa; yhteistyö toteutetaan joko yksilökohtaisesti kootussa ryhmässä tai niin, että opiskeluhoolltohenkilöstön mielipide on kirjattu pedagogiseen arvioon ennakkoon ja on siten käytettävissä päätöstä tehtäessä. Tällöin opiskeluhoolltohenkilöstöllä ei ole ollut runsaasti huolta tai kontaktia oppilaaseen.
- **perusopetuksen rehtori tekee tehostetun tuen päätöksen** perustuen tehtyyn pedagogiseen arvioon ja yhteistyöhön opiskeluhoolltohenkilöstön kanssa
- tehostettuun tukeen siirtymisen päätös perusteluineen kirjataan Wilmaan oppilaan pedagogiseen arvioon. **Katso tästä luvusta myös kohta 7.6.9** (tulkitsemis- ja avustajapalvelut ja erityiset apuvälineet, mikäli niitä tarvitaan)
- päätöksen jälkeen laadittava **oppimissuunnitelman sisältö (Wilmassa) on Perusopetuksen opetussuunnitelman perusteiden määräysten mukainen**



Tehostettu tuki

TUEN TOTEUTTAMINEN, SEURANTA JA ARVIOINTI	YHTEISTYÖ HUOLTAJIEN KANSSA	YHTEISTYÖ OPISKELUHUOLLON HENKILÖSTÖN JA MUIDEN ASiantuntijoiden kanssa
<p>TEHOSTETUN TUEN ASIAKIRJOJEN LAATIMINEN</p> <ul style="list-style-type: none">• pedagoginen arvio (laadittava Wilmaan päätöstä varten)• oppimissuunnitelma laaditaan Wilmaan yhteistyössä oppilaan huoltajan, opettajan/opettajien ja mahdollisten asiantuntijoiden kanssa• oppimissuunnitelman laadinnassa hyödynnetään huoltajan luvalla mahdollista kuntoutussuunnitelmaa tai muuta suunnitelmaa• oppimissuunnitelman laadinnasta vastaa 1–6 luokan luokanopettaja ja vuosiluokilla 7–9 aineenopettaja, mikäli se koskee vain yhtä ainetta• oppimissuunnitelman laadinnasta vastaavat 7–9 luokan luokanohjaaja ja aineenopettajat, mikäli suunnitelma koskee useaa ainetta• erityisopettajat auttavat oppimissuunnitelmien laadinnassa• Oppimissuunnitelma (Wilmassa) sisältää opetussuunnitelman perusteiden mukaan:<ul style="list-style-type: none">• oppilaskohtaiset tavoitteet• pedagogiset ratkaisut• tuen edellyttämä yhteistyö ja palvelut• tuen seuranta ja arviointi• oppimissuunnitelma tarkistetaan kerran vuodessa tai tilanteen muuttuessa useammin; tarkistamisajankohta on Wilma- lomakkeessa• Mikäli tehostettu tuki ei ole enää tarpeen, siirrytään rehtorin päätöksellä takaisin yleiseen tukeen	<ul style="list-style-type: none">• tuen tavoista ja toteuttamisesta on huoltajalla selkeä kuva• yhteys huoltajaan on tiivistä• huoltajan kanssa tehtävä yhteistyö on monipuolista ja oppilaan oppimista laajasti tukevaa• huoltaja voi seurata tietoa oppimisesta Wilman tukimerkintöjen kautta• tuen merkinnöissä Wilmaan noudatetaan samoja periaatteita kuin yleisessä tuessa• yhteyttä huoltajiin voivat pitää kaikki oppilasta tukevat henkilöt aina, kun tarvetta ilmenee• erityisopettaja tai opettajat ovat yhteydessä huoltajaan myös kotona annettavan tuen toteuttamistavoista• keskustellaan huoltajan kanssa mahdollisista lisäselvityksien tarpeista; esim. psykologin tekemät tutkimukset, lastenpsykiatriin tuki tai muu tutkimus tai selvitys• järjestetään tarvittaessa yhteisiä palavereja oppimisen edistymisen seuraamiseksi (huoltaja, oppilas ja tukea toteuttavat henkilöt)• oppimissuunnitelman tarkistaminen tehdään oppimissuunnitelmassa sovitulla tavalla, mutta ainakin kerran vuodessa, jolloin järjestetään yhteispalaveri oppilaan, huoltajan ja tukea toteuttaneiden kesken• oppimissuunnitelma on Wilmassa	<ul style="list-style-type: none">• tarvittaessa psykologin tekemät testaukset oppimisvaikeuksien kartoittamisen ja opetuksen suunnittelun tueksi• tarvittaessa kartoitetaan laajempi opiskeluhoollollisen tuen tarve yhdessä oppilaan ja huoltajan kanssa, mikäli sitä ei vielä ole yleisen tuen kohdalla tehty• ohjataan tarpeen mukaan opiskeluhooltohenkilöstön tuen piiriin• sovitaan yksilöllisesti oppilasta koskevista asioista yhteistyöstä oppilaan, huoltajan, opettajien ja opiskeluhooltohenkilöstön kanssa• jos on tarvetta, järjestetään moniammatillinen yksilökohtainen palaveri, johon voi osallistua oppilaan ja huoltajan luvalla myös koulun ulkopuolisia asiantuntijoita, jos heidän tukensa katsotaan tarpeelliseksi

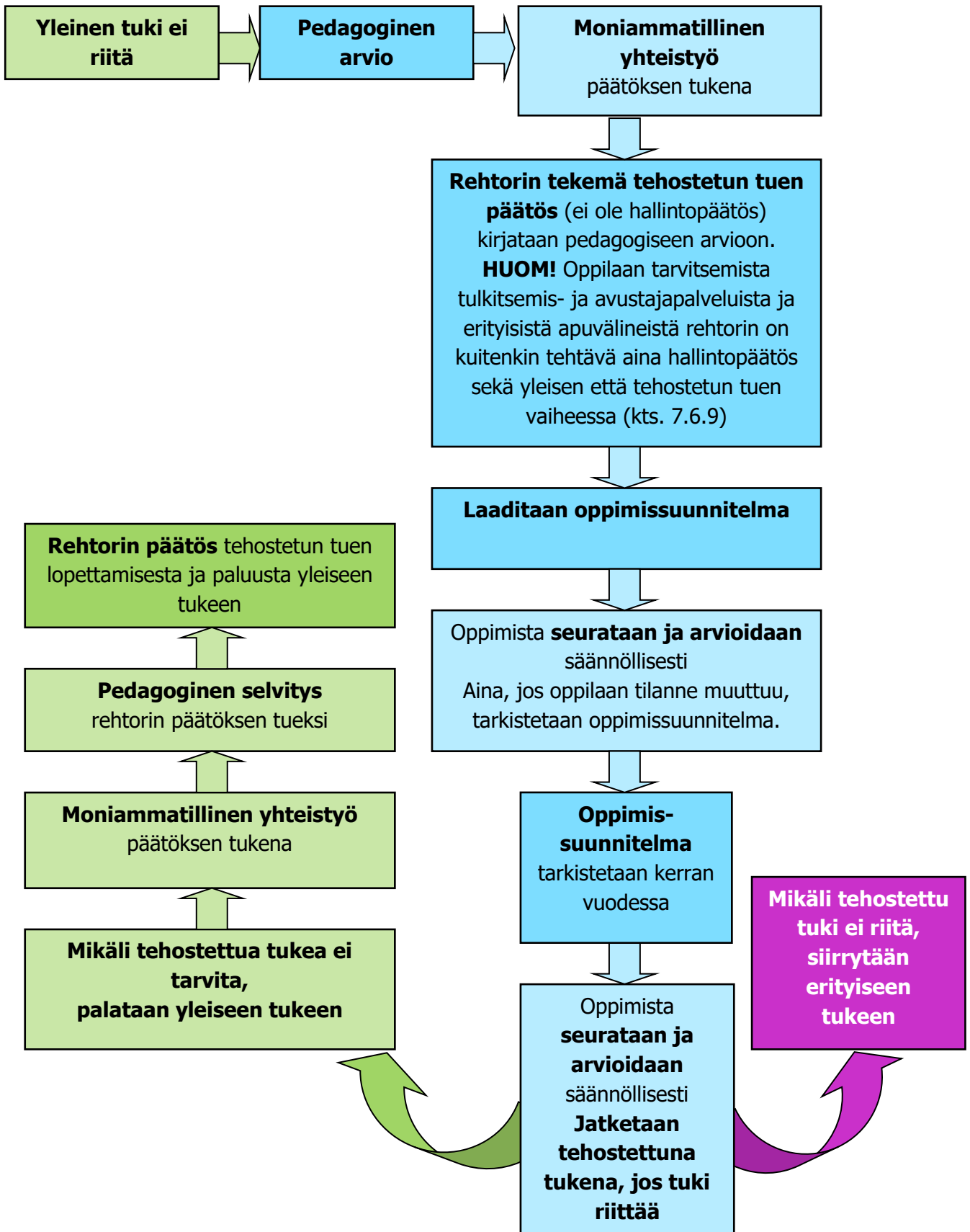


Rauman normaalikoulun opetussuunnitelma, päivitetty 1.8.2023
Kasvatustieteiden tiedekunnan dekaani hyväksynyt: 16.6.2016; muutokset 17.6.2020,
3.12.2020 ja 12.6.2023

<ul style="list-style-type: none">tuki suunnitellaan yksilöllisesti eri tukimuodoistaluokanopettaja tai aineenopettaja on päävastuussa tuen järjestämisestä omassa luokassaan tapahtuvassa opetuksessa, tukiopetuksen osuus lisääntyyerityisopettajat vastaavat oppilaan tukemisesta samanaikaisopetuksessa tai erikseen erityisopettajan opetuksessa, erityisopettajien tuki lisääntyykoulunkäynninohjaajien tuen sopii luokanopettaja/aineenopettajaerityisopettaja ohjeistaa tarvittaessa koulunkäynninohjaajia oppilaan tukemisessaei voida yksilöllistä oppimääriä		
TEHOSTETUN TUEN SEURANTA JA ARVIOINTI	OPPILAAN OSALLISUUS TEHOSTETUN TUEN SUUNNITELUSSA, TOTEUTTAMISESSA JA ARVIOINNISSA	SÄILYTETTÄVIÄ ASIAKIRJOJA
<p>Oppilaiden oppimisen seuranta opetustilanteissa</p> <ul style="list-style-type: none">kaikki opettajat ja erityisopettajat samanaikaisopetuksessa ja omassa opetuksessakoulunkäynninohjaajat <p>Seulonnat syksyllä ja keväällä suunnitelman mukaan</p> <ul style="list-style-type: none">erityisopettajat toteuttavat tässä luvussa esitetyt seulonnat <p>Yksilölliset selvitykset oppimisen edistymisestä</p> <ul style="list-style-type: none">sovitaan oppimissuunnitelmassa mahdollisesti tarvittavista selvityksistä, niiden tekijöistä ja sisällöstä sekä ajankohdasta <p>Keskustelut havainnoista</p> <ul style="list-style-type: none">oppilaan tukea toteuttavan henkilöstön keskustelutluokanopettaja/aineenopettajat kysyvät huoltajan havainnoista oppilaan oppimisessaopettajat keskustelevat oppilaan kanssa hänen näkemyksistään tuestatehostetun tuen päätöksen purkamisesta (mikäli sitä ei enää tarvita) on kohdassa asiakirjojen laatiminenoppimissuunnitelman tarkistaminen	<ul style="list-style-type: none">huomioidaan oppilaan oma mielipide tukimuodoistaoppilas suunnittelee ikänsä edellyttämällä tavalla tukimuotoja yhdessä opettajan kanssaoppilaan kanssa voidaan käydä suunnitteluvaiheessa läpi tukimuotojen tarkistuslistasuunnitellaan yhdessä mahdolliset erityisjärjestelyt koetilanteissa ja tavat osoittaa osaamistaantuetaan oppilaan omaa aktiivisuutta opiskelunsa suunnittelussa ja toteuttamisessa: häntä ohjataan oman oppimisensa asiantuntijaksi <p>YHTEISTYÖ NIVELVAIHEISSA</p> <ul style="list-style-type: none">oppilaan siirtyessä esiopetuksesta tai uudelle luokanopettajalle tai luokanvalvojalle yläkoulun luokille, järjestetään tiedonsiirto; vastuullisena edellinen taho/opettajamukana voivat olla myös erityisopettajat ja huoltajat tai he osallistuvat yhteiseen palaveriin vasta siirron jo tapahduttua, mahdollisimman aikaisessa vaiheessatoisen asteen koulutukseen siirtymisestä on ohjeistus erikseen mm. oppilaanohjauksen ohjaussuunnitelmassa	<ul style="list-style-type: none">pedagoginen arvio, jossa on tehostetun tuen päätösoppimissuunnitelmaannetun tuen merkinnäterilaiset luvat huoltajiltapedagogiset palaveriyhteenvedotmahdolliset tuen toimivuuden arvioinnin selvitykset (opettajien tai erityisopettajien tekemiä)mahdollinen psykologin tutkimusmahdollinen opiskeluhuoltokertomusmahdollinen hallintopäätös



Tehostetun tuen vaiheeseen siirtyminen, siinä jatkaminen tai mahdollisesti siirtyminen erityiseen tukeen:





7.6.8 Erityinen tuki

Erityinen tuki	
ERITYISEEN TUKEEN SIIRTYMISEN TARPEEN ARVIOIMINEN	TOIMENPITEET SIIRTYMISESSÄ ERITYISEEN TUKEEN
<ul style="list-style-type: none">tehostettu tuki ei riitäoppilas on saanut tukea säännöllisesti tai samanaikaisesti on ollut käytössä useita tukimuotoja; tuki on vahvempaa, jatkuvaa ja käsittää useita tukitoimiaannettu tuki on tehostetun tuen vaiheessa kirjattu oppimissuunnitelmaan, josta selviää tuen laajuus, kohdentuminen ja tuloksellisuuserityiseen tukeen siirryttäessä usein yksilöllistetään oppimääriä, jos jonkun aineen opiskelu ei ole onnistunut, vaikka oppilas olisi opiskellut oppiaineen keskeisiä sisältöjä eli erityisiä painoalueitatehdään tarvittaessa psykologin tutkimukset ja saadaan hänen suosituksensa tuen järjestämisestä ja mahdollisesta oppimäärien yksilöllistämisestäerityiseen tukeen siirtyminen voi mahdollistaa myös siirtymisen Rauman kaupungin järjestämään pienryhmäopetukseen, mutta päätöksen siitä tekee Rauman kaupunki. Moniammatillisessa ryhmässä pohditaan yhdessä oppilaan ja huoltajan kanssa kaikki oppilaan koulunkäynnin onnistumisen kannalta tärkeät asiat ennen pienryhmäopetukseen hakeutumista. Johtava rehtori kokoaa tarvittavat asiakirjat ja esittää oppilaan siirtämistä pienryhmäopetukseen.poikkeus: erityisen tuen päätös voidaan tehdä ilman tehostetun tuen antamista ja sen tulee perustua oppilaan tilanteen uudelleen arviointiin (esim. onnettomuuden tai vakavan sairauden takia)	<p>Erityisen tuen päätöksen valmistelu:</p> <ul style="list-style-type: none">huoltajille on tehostetun tuen aikana muodostunut selkeä kuva lapsensa oppimisesta ja kehittymisestä ja koulunkäyntiä edelleen haittaavista ongelmistahuoltajille on kerrottu tuen tasoista ja selvitetty erityiseen tukeen siirtymisen käytännöt ja mitä mahdollinen oppiaineen yksilöllistäminen tarkoittaajärjestetään opiskeluhuoltohenkilöstön kanssa moniammatillinen yhteispalaveri, jossa erityisen tuen tarpeesta keskustellaan yhdessä oppilaan ja huoltajan kanssa ja heitä kuullaanerityisen tuen päätöstä varten luokanopettaja/aineenopettaja hankkii yhteistyössä erityisopettajan kanssa ja toimittaa johtavalle rehtorille:<ol style="list-style-type: none">oppilaan opetuksesta vastaavilta opettajilta kirjallisen selvityksen oppimisen etenemisestä kaikissa oppiaineissa, jotta mahdollinen tarve oppiaineiden yksilöllistämiseksi voidaan perustellaopiskeluhuoltohenkilöstön kanssa moniammatillisena yhteistyönä tehdyn kirjallisen selvityksen oppilaan saamasta tehostetusta tuesta ja oppilaan kokonaistilanteestaselvitysten ja niiden pohjalta laaditun arvioin muodostama kokonaisuus on pedagoginen selvitys.tarvittaessa muita lausuntoja, kuten psykologin lausunto tai lääketieteellinen lausunto tai vastaava sosiaalinen selvitysmahdollinen kuntoutussuunnitelma tai muita suunnitelmia voidaan hyödyntää huoltajan luvalla
OPPIAINEEN YKSILÖLLISTÄMISEN TARVE	
<ul style="list-style-type: none">oppiaineen yksilöllistämisen tarpeen arvioinnista on erikseen kohdassa 7.6.10	
OPPILAAN JA HUOLTAJAN KUULEMINEN ENNEN PÄÄTÖKSEN TEKEMISTÄ	ERITYISEN TUEN PÄÄTÖKSEN TEKEMINEN
<p>Oppilasta ja huoltajia on kuultava, kun päätetään seuraavista asioista:</p> <ul style="list-style-type: none">erityisen tuen päätöksen tekeminenoppiaineen yksilöllistäminen liittyen erityiseen tukeen	<ul style="list-style-type: none">ennen erityisen tuen päätöksen tekemistä on kuultava oppilasta ja tämän huoltajaa tai laillista edustajaajohtava rehtori tekee hallintopäätöksen, joka on perusteltava. Päätöksessä



Rauman normaalikoulun opetussuunnitelma, päivitetty 1.8.2023
Kasvatustieteiden tiedekunnan dekaani hyväksynyt: 16.6.2016; muutokset 17.6.2020,
3.12.2020 ja 12.6.2023

<ul style="list-style-type: none">erityisen tuen päätöksen purkaminenerityiset opetusjärjestelytluokalle jääminen <p>Kuulemisen järjestämisen edellytykset</p> <ul style="list-style-type: none">Huoltajille on tiedotettu kuulemisesta ja se voidaan jälkikäteen todentaa.Oppilas ja huoltajat ovat voineet tutustua asiakirjoihin etukäteen.Kuulemiselle ja asiasta mielipiteen muodostamiselle on annettu riittävästi aikaa.Kuuleminen on järjestetty tapaamisena tai huoltajat ovat antaneet vastuksensa kuulemiseen kirjallisena. Toinen huoltaja, mikäli ei pääse tapaamiseen, voi ilmaista mielipiteensä asiasta kirjallisena. Tällöin on otettava yhteys kouluun, josta lähetetään mielipiteen ilmaisemisen lomake. <p>Kuulemisen kirjaaminen ja käsittely</p> <ul style="list-style-type: none">kirjataan kuulemisen syy ja päätösesitys, johon kuuleminen liittyykirjataan tiedot kuulemisesta ilmoittamisesta ja asiakirjoihin tutustumismahdollisuudestaselvitetään ja keskustellaan oppilaan ja huoltajan kanssa päätöksen vaikutuksesta oppilaan koulunkäyntiinkirjataan oppilaan ja huoltajan mielipide	<p>päätetään oppilaan pääsääntöinen opetusryhmä, mahdolliset tulkittamis- ja avustajapalvelut sekä muut tarvittavat palvelut ja apuvälineet sekä tarvittaessa oppilaan opetuksen poikkeava järjestäminen ja yksilöllistetyt oppimäärät.</p> <ul style="list-style-type: none">päätökseen liitetään valitusosoitus, sillä huoltajat voivat hakea siihen muutosta valittamallasiirtyminen kaupungin pienryhmäopetukseen tapahtuu kaupungin tekemän päätöksen perusteellaerityisen tuen tarpeellisuus tarkistetaan aina toisen vuosiluokan jälkeen sekä ennen seitsemännelle vuosiluokalle siirtymistä<ul style="list-style-type: none">tehdään uusi pedagoginen selvitysmikäli tarve jatkuu, erityisestä tuesta tehdään uusi hallintopäätösmikäli tarve ei jatku, tehdään hallintopäätös tuen lopettamisesta ja oppilaalle ryhdytään antamaan tehostettua tukea ja hänelle laaditaan oppimissuunnitelmapäätös tulee tarkastaa aina oppilaan tuen tarpeen muuttuessa sellaisissa asioissa, joista päätetään erityisen tuen päätöksessä (toimitaan, kuten edellä)hallintopäätöksen tekemisestä on kohdassa 7.6.9
--------------------------------------------------------------------------------------------------------------------------------------------------------------------------------------------------------------------------------------------------------------------------------------------------------------------------------------------------------------------------------------------------------------------------------------------------------------------------------------------------------------------------------------------------------------------------------------------------------------------------------------------------------------------------------------------------------------------------------------------------------------------------------------------------------------------------------------------------------------------------------------------------------------------------------------------------------------------------------------------------------------------------------------------------------------------------------------------------------------------------------------------------------------------------------------------------------------------------------------------------------	---------------------------------------------------------------------------------------------------------------------------------------------------------------------------------------------------------------------------------------------------------------------------------------------------------------------------------------------------------------------------------------------------------------------------------------------------------------------------------------------------------------------------------------------------------------------------------------------------------------------------------------------------------------------------------------------------------------------------------------------------------------------------------------------------------------------------------------------------------------------------------------------------------------------------------------------------------------------------------------------------------------------------------------------------------------------------------------------------------------------------------------------------------------------------------------------------------------------

TUEN TOTEUTTAMINEN, SEURANTA JA ARVIOINTI	YHTEISTYÖ HUOLTAJIEN KANSSA	YHTEISTYÖ OPPILASHUOLLON HENKILÖSTÖN JA MUIDEN ASiantuntijoiden kanssa
ERITYISEN TUEN ASIAKIRJOJEN LAATIMINEN		
<ul style="list-style-type: none">HOJKS eli henkilökohtainen opetuksen järjestämistä koskeva suunnitelma laaditaan yhteistyössä oppilaan huoltajan, opettajan/opettajien ja mahdollisten muiden asiantuntijoiden kanssaVastuullinen HOJKS:n laatija on vuosiluokilla 1–6 luokanopettaja (erityisopettaja tukee asiakirjan laadinnassa)Vastuullinen HOJKS:n laatija on vuosiluokilla 7–9 erityisopettaja (muiden opettajien kanssa yhteistyössä)HOJKS perustuu pedagogisen selvityksen tietoihin, muihin	<ul style="list-style-type: none">tuen tavoista ja toteuttamisesta on huoltajalla selkeä kuvahuoltaja ymmärtää oppiaineen oppimäärän yksilöllistämisen vaikutuksen jatko-opiskeluunyhteys huoltajaan on tiivistähuoltajan kanssa tehtävä yhteistyö on monipuolista ja oppilaan oppimista laajasti tukevaahuoltaja voi seurata tietoa oppimisesta Wilman tukimerkintöjen kauttatuen merkinnöissä Wilmaan noudatetaan samoja	<ul style="list-style-type: none">tarvittaessa tehdään psykologin tutkimukset ja toimitaan siitä hyvinvointialueella annettujen ohjeistusten mukaantarvittaessa kartoitetaan laajempi opiskeluhoollollisen tuen tarve yhdessä oppilaan ja huoltajan kanssa, mikäli sitä ei vielä ole yleisen tuen kohdalla tehty

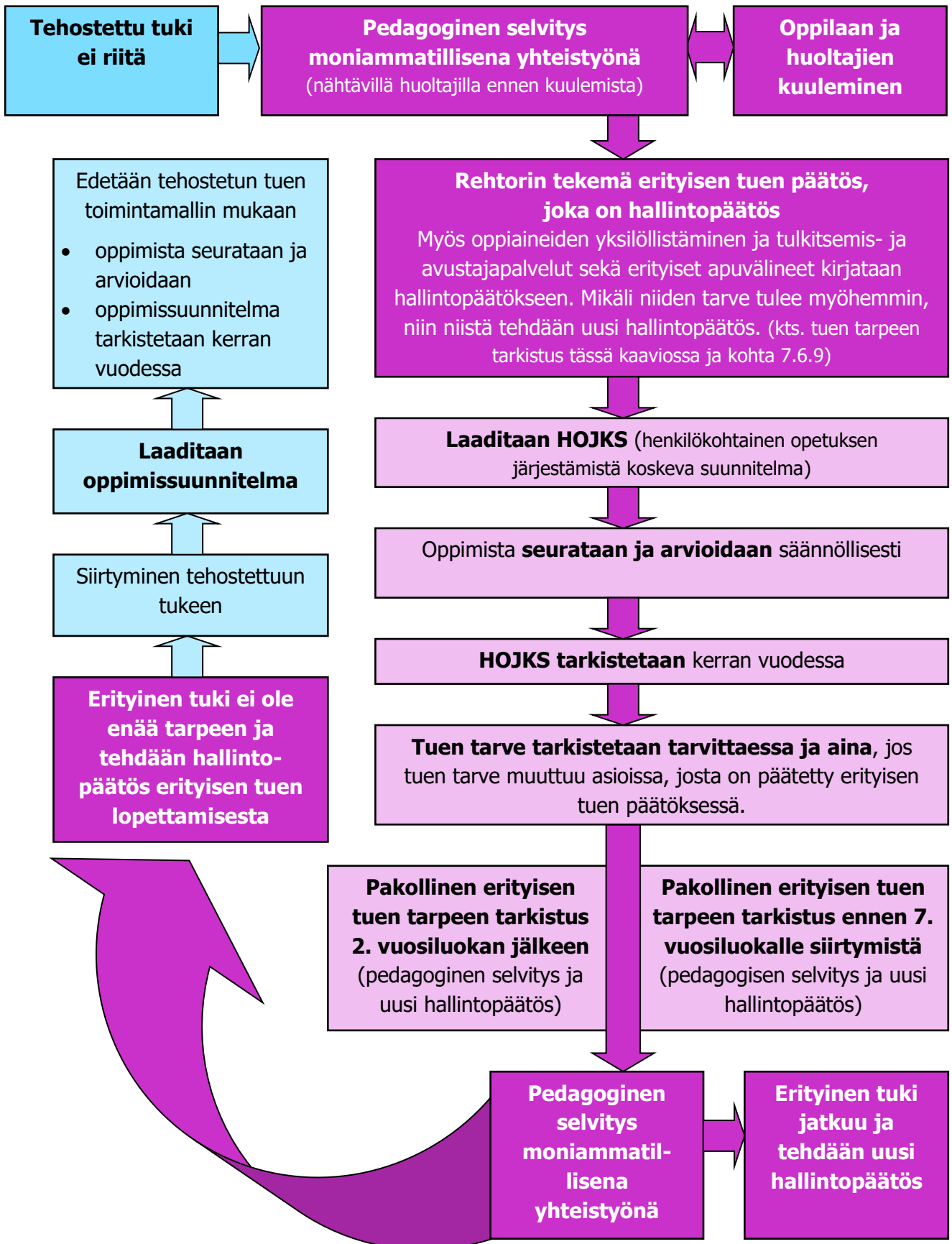


Rauman normaalikoulun opetussuunnitelma, päivitetty 1.8.2023
Kasvatustieteiden tiedekunnan dekaani hyväksynyt: 16.6.2016; muutokset 17.6.2020,
3.12.2020 ja 12.6.2023

<p>lausuntoihin ja erityisen tuen päätöksen sisältöön</p> <ul style="list-style-type: none">• tuen päätöksen mukaan oppimääriä on ehkä yksilöllistetty• HOJKS:n tekemisessä hyödynnetään aikaisemmat asiakirjat esim. aikaisempi pedagoginen selvitys ja HOJKS• HOJKS:n laadinnassa hyödynnetään huoltajan luvalla mahdollista kuntoutussuunnitelmaa tai muuta suunnitelmaa• HOJKS (Wilmassa) sisältää opetussuunnitelman perusteiden mukaan:<ul style="list-style-type: none">• oppilaskohtaiset tavoitteet• pedagogiset ratkaisut• opetuksen järjestäminen• tuen edellyttämä yhteistyö ja palvelut• tuen seuranta ja arviointi• HOJKS-asiakirja laaditaan Wilmaan• HOJKS tarkistetaan kerran lukuvuodessa (ja tarvittaessa)	<p>periaatteita kuin muissakin tuen vaiheissa</p> <ul style="list-style-type: none">• yhteyttä huoltajiin voivat pitää kaikki oppilasta tukevat henkilöt aina, kun tarvetta ilmenee• erityisopettaja tai opettajat ovat yhteydessä huoltajaan myös kotona annettavan tuen toteuttamistavoista• keskustellaan huoltajan kanssa mahdollisista lisäselvityksien tarpeista; esim. psykologin tekemät tutkimukset, lastenpsykiatriin tuki tai muu tutkimus tai selvitys• järjestetään yhteisiä palaverieja oppimisen edistymisen seuraamiseksi (huoltaja, oppilas ja tukea toteuttavat henkilöt)• HOJKS tarkistetaan kerran vuodessa ja mukana on mahdollisuuksien mukaan oppilaan tukemiseen osallistuvia opiskeluhoollon henkilöitä tai muuta tukea antavia henkilöitä ja asiasta sovitaan huoltajan kanssa	<ul style="list-style-type: none">• ohjataan tarpeen mukaan opiskeluhooltohenkilöstön tuen piiriin• sovitaan yksilöllisesti oppilasta koskevista asioista yhteistyöstä oppilaan, huoltajan, opettajien ja opiskeluhooltohenkilöstön kanssa• järjestetään tarvittaessa moniammatillisia palaverieja, johon voi osallistua oppilaan ja huoltajan luvalla myös koulun ulkopuolisia asiantuntijoita, jos heidän tukensa katsotaan tarpeelliseksi
<p style="text-align: center;">ERITYISEN TUEN SEURANTA JA ARVIOINTI</p>	<p style="text-align: center;">OPPILAAN OSALLISUUS ERITYISEN TUEN SUUNNITELUSSA, TOTEUTTAMISESSA JA ARVIOINNISSA</p>	<p style="text-align: center;">SÄILYTETTÄVIÄ ASIAKIRJOJA</p>
<p>Oppilaiden oppimisen seuranta opetustilanteissa</p> <ul style="list-style-type: none">• opettajat ja erityisopettajat yhdessä <p>Yksilölliset selvitykset ja seulonnat oppimisen edistymisestä</p> <ul style="list-style-type: none">• sovitaan HOJKS:ssa <p>Keskustelut havainnoista</p> <ul style="list-style-type: none">• oppilaan tukea toteuttavan henkilöstön keskustelut• huoltajan havainnoista oppilaan oppimisessa• opettajat keskustelevat oppilaan kanssa• luokanopettaja vuosiluokilla 1–6 on päävastuussa HOJKS:iin kirjattujen tukien toteutumisen seurannasta• erityisopettaja ja aineenopettajat ovat yhdessä vuosiluokilla 7–9 vastuussa HOJKS:iin kirjattujen tukien toteutumisen seurannasta, ellei HOJKS:ssa toisin määrätä• pedagoginen arvio sovitusti (kts. kaavio)• HOJKS:n tarkastamisessa on mukana mahdollisesti opiskeluhooltohenkilöstöä ja muita tukevia tahoja	<ul style="list-style-type: none">• oppilaan oma mielipide tuesta on tärkeä• oppilas ymmärtää ikänsä edellyttämällä tavalla oppiaineen oppimäärän yksilöllistämisen vaikutuksen jatko-opiskeluun• oppilaan omat kiinnostuksen kohteet huomioidaan mahdollisuuksien mukaan, suunnataan tukea myös hänen itse haluamaansa suuntaan• ohjataan oppilasta itsearviointiin• suunnitellaan yhdessä mahdolliset erityisjärjestelyt koetilanteissa ja tavat osoittaa osaamistaan• tuetaan oppilaan omaa aktiivisuutta opiskelunsa suunnittelussa ja toteuttamisessa: häntä ohjataan oman oppimisensa asiantuntijaksi <p style="text-align: center;">YHTEISTYÖ NIVELVAIHEISSA</p> <ul style="list-style-type: none">• toimitaan, kuten nivelvaiheissa tehostetun tuen kohdalla• erityisopettajat ja huoltajat ovat mukana tiiviisti	<ul style="list-style-type: none">• pedagoginen selvitys• hallintopäätökset• HOJKS• annetun tuen merkinnät• erilaiset luvat huoltajilta• pedagogiset palaveriyhteenvedot• mahdollinen opiskeluhohtokertomus• mahdollinen psykologin tutkimusyhteenveto• mahdolliset muut lausunnot ja selvitykset



Erityisen tuen vaiheeseen siirtyminen ja tuen tarkistaminen:





7.6.9 Hallintopäätökset sekä tulkitsemis- ja avustajapalvelut ja erityiset apuvälineet

Rauman normaalikoulun opetuksen järjestäjä on Turun yliopisto, jonka alaisuudessa normaalikoulu on hallinnollisesti. Kasvatustieteiden tiedekunnan dekaani hyväksyy opetuksen järjestämiseen liittyvät asiakirjat. Normaalikoulun johtava rehtori tekee oppilaiden opetuksen toteuttamiseen liittyvät hallintopäätökset.

Normaalikoulun johtava rehtori tekee hallintopäätöksen seuraavissa oppilaan opetusta koskevissa asioissa:

- 1. oppilaan siirtäminen erityisen tuen piiriin**, jolloin samassa hallintopäätöksessä erityiseen tukeen siirtymisestä päätetään mahdollisten tulkitsemis- ja avustajapalveluiden ja erityisten apuvälineiden tarpeesta, mikäli sitä ei tee joku toinen viranomainen. Niiden tarve arvioidaan pedagogisessa selvityksessä ja kuvataan HOJKS:ssa. Samassa päätöksessä on myös mahdollisesta oppiaineiden oppimäärien yksilöllistämistä tai mahdollisesta vapauttamisesta oppiaineen opiskelusta.
Päätöksen pohjana:
 - pedagoginen selvitys
 - opiskeluhuollon ammattihenkilöiden moniammatillisena yhteistyönä tehty selvitys oppilaan saamasta tuesta ja oppilaan kokonaistilanteesta
 - tarvittaessa pedagogisen selvityksen täydennyksenä psykologinen tai lääketieteellinen asiantuntijalausunto tai vastaava sosiaalinen selvitys
 - oppilaan ja huoltajan tai oppilaan laillisen edustajan jälkikäteen todennettavissa oleva kuuleminen
 - avustajapalvelujen päätös, mikäli sen on tehnyt toinen viranomainen
- 2. yleistä tai tehostettua tukea saavan oppilaan opetukseen osallistumisen edellyttämät tulkitsemis- ja avustajapalvelut** (esim. viittomakielen tulkki). Palveluiden tarve arvioidaan moniammatillisena yhteistyönä hyödyntäen oppilaan ja huoltajan antamia tietoja ja mahdollisten koulun ulkopuolisten asiantuntijoiden lausuntoja. Palveluiden tarve arvioidaan pedagogisessa arviossa ja käyttö kuvataan oppimissuunnitelmassa.
- 3. yleistä tai tehostettua tukea saavan oppilaan opetukseen osallistumisen edellyttämät erityiset apuvälineet** (esim. näkemiseen, kuulemiseen, liikkumiseen tai muuhun fyysiseen tarpeeseen liittyvät apuvälineet, myös erityiset tietotekniset sovellukset, äänikirjat, matematiikan havainnollistamisen välineet tai keskittymistä tukevat apuvälineet). Apuvälineiden tarpeen arviointi ja käytön kuvaus tehdään kuten edellä kohdassa 2. Mikäli oppilas tarvitsee sekä kohdan 2. palveluja että kohdan 3. apuvälineitä, niistä päätetään samassa hallintopäätöksessä.
- 4. Mikäli oppilaan tilanne muuttuu hallintopäätöksessä määriteltyjen asioiden suhteen**, tekee rehtori pedagogiseen selvitykseen ja opiskeluhuollon ammattihenkilöiden selvitykseen perustuen uuden hallintopäätöksen muuttuneen tilanteen mukaan.
- 5. Oppilaan erityisen tuen päätöksen tarkistamiskohdissa** (2. luokan jälkeen ja ennen 7. luokalle siirtymistä) rehtori tekee pedagogiseen selvitykseen ja opiskeluhuollon ammattihenkilöiden selvitykseen perustuen uuden hallintopäätöksen joko erityisen tuen jatkamisesta tai sen lopettamisesta. Erityisen tuen lakkauttaminen ei välttämättä tarkoita kaikkien hallintopäätöksessä määriteltyjen tukimuotojen lakkauttamista. Lakkauttamista koskevaan hallintopäätökseen



Rauman normaalikoulun opetussuunnitelma, päivitetty 1.8.2023
Kasvatustieteiden tiedekunnan dekaani hyväksynyt: 16.6.2016; muutokset 17.6.2020,
3.12.2020 ja 12.6.2023

määritellään yhä jatkuvat tuet kuten kohdissa 2. ja 3. on määritelty yleisen ja tehostetun tuen osalta.

Hallintopäätöksen tekemisessä noudatetaan hallintolaissa annettua määräystä päätöksen perusteluista, tiedoksi saattamisesta ja valitusmahdollisuudesta ja muista lain mukaisista toimista.

Tehostettuun tukeen siirtyminen tai siitä palaaminen yleiseen tukeen ei ole hallintopäätös. Se on perusopetuksen rehtorin tekemä koulun sisäinen päätös.

7.6.10 Oppiaineen oppimäärän yksilöllistäminen

Oppilasta tuetaan eri oppiaineiden opiskelussa ensisijaisesti eriyttämisen keinoilla ja tukiopetuksen ja osa-aikaisen erityisopetuksen avulla. Oppilaalle voidaan määritellä oppiaineessa erityiset painoalueet (keskeiset sisällöt), joihin keskitytään ja suoritukset arvioidaan suhteessa yleiseen oppimäärään. Mikäli oppiaineen keskeisiin sisältöihin liittyvien tavoitteiden saavuttaminen hyväksytysti ei tuesta huolimatta ole mahdollista, voidaan oppiaineen oppimäärä yksilöllistää erityisen tuen vaiheessa. Yksilöllistämisen perusteluna on oltava oppimisvaikeudet ja tavoitteet on määriteltävä oppilaan edellytysten mukaan. Pedagoginen selvitys sisältää erilliset perustelut yksilöllistämiseksi kussakin oppiaineessa ja hallintopäätös tehdään sen mukaan.

Oppiaineen yksilöllistäminen tarkoittaa, että oppilaalle asetetaan yksilölliset tavoitteet, jotka poikkeavat yleisen opetussuunnitelman oppiainekohtaisista tavoitteista. Tavoitteet on helpotettu, koska yleisen opetussuunnitelman mukaisien tavoitteiden saavuttaminen on oppilaalle ylivoimaista. Oppilaan yksilöllisten tavoitteiden avulla hänen osaamistaan tuetaan, jotta oppiaineen hallinta voisi edistyä oman henkilökohtaisen suunnitelman mukaisesti.

Yksilöllistämisen tarpeen arvioi luokanopettaja/aineenopettaja yhdessä erityisopettajan kanssa.

Kartoitetaan oppilaan osaaminen

- hyödyntämällä aiemmin tehtyjä arviointeja ja koesuorituksia; oppilaan suoritukset yleisen opetussuunnitelman mukaan eivät pääsääntöisesti yllä hyväksytylle tasolle
- tarkastelemalla oppilaan osaamisen tasoa kartoittaen oppiaineen hallinnan puutteet ja niiden osoittamat esteet selviytyä yleisen opetussuunnitelman tavoitteiden mukaan
- asettamalla perustellusti oppilaan tason mukaiset tavoitteet yksilöllistettävässä oppiaineessa

Mikäli oppilaalla on ollut opiskeluhuollollisen tuen tarvetta, on arvioinnin tukena yhteistyö opiskeluhuollon henkilöstön kanssa oppilaan ja huoltajan kanssa sopien. Oppilaan kokonaistilanteen merkitys on tärkeä osatekijä, jotta osaamiseen vaikuttavien muiden tekijöiden vaikutuksen merkitys voidaan arvioida luotettavasti.

Yksilöllistettyjen oppimäärien tavoitteet ja sisällöt kuvataan yksityiskohtaisesti oppilaan HOJKS:ssa eli henkilökohtaisen opetuksen järjestämisestä koskevassa suunnitelmassa. Oppilaan suorituksia arvioidaan suhteessa asetettuihin tavoitteisiin.

Jos yksilöllistettyjen oppiaineiden määrää myöhemmin lisätään tai vähennetään, tehdään uusi pedagoginen selvitys ja sen pohjalta uusi hallintopäätös.



7.6.11 Erityisen tuen päättäminen ja tuen jatkuminen tehostettuna tukena

Erityinen tuki voidaan päättää (lopettaa) pedagogiseen selvitykseen perustuen, mikäli sen mukaan oppilas ei enää tarvitse erityistä tukea. Rehtori tekee hallintopäätöksen erityisen tuen lakkauttamisesta. Oppilaalla voi silti jäädä voimaan joitakin tukimuotoja, jotka on kirjattava hallintopäätökseen (kts. kaavio Erityisen tuen vaiheeseen siirtyminen ja tuen tarkistaminen ja kohta 7.6.8). Oppilas siirtyy rehtorin päätökseen perustuen tehostetun tuen piiriin ja hänelle tehdään sen mukaisesti oppimissuunnitelma.

Erityisen tuen päätöksen lopettamista on harkittava tarkkaan ja ennen päätöstä on oppilaan selviytymistä seurattava ja arvioitava tiiviisti ja monipuolisesti. Mahdollisesti tehtävä psykologin tutkimus antaa opettajien tekemien selvitysten lisäksi vahvemman tuen päätökselle lopettaa erityinen tuki, joten sitä usein suositellaan tehtäväksi. Päätöksen purkamisen perusteluissa noudatetaan moniammatillisen yhteistyön periaatetta samoin kuin erityiseen tukeen siirryttäessä on kuvattu.

Oppimissuunnitelmassa määritellään oppilaan tarvitsema tuki ja seuranta. Yhteistyö oppilaan ja huoltajan kanssa on varsinkin alussa tiivistä. Myöhemmin toimitaan tehostetusta tuesta määriteltyjen toimintatapojen mukaan ja mahdollisesti siirrytään yleiseen tukeen.

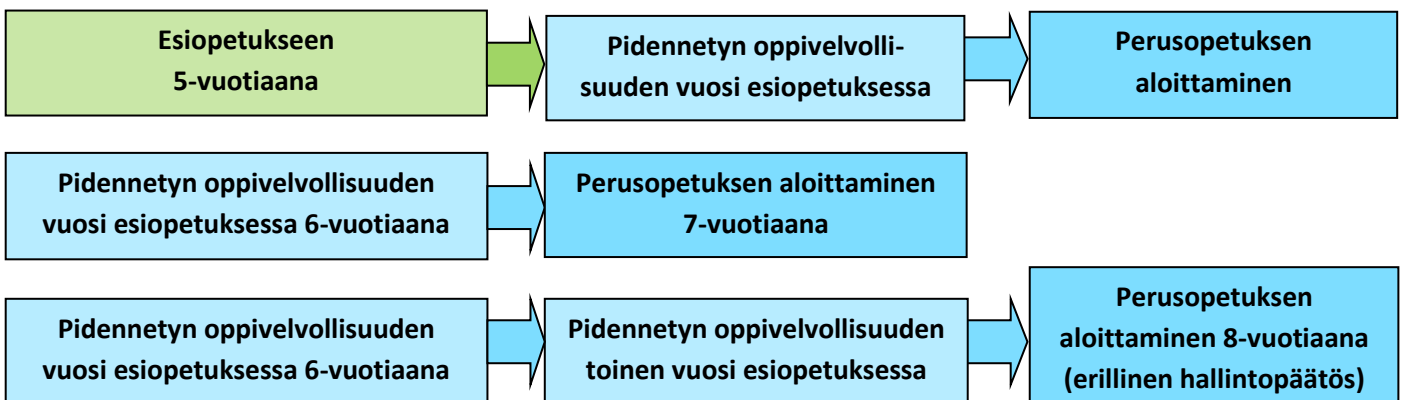
7.6.12 Pidennetyn oppivelvollisuuden järjestäminen

Pidennetystä oppivelvollisuudesta päättäminen

Pidennetyn oppivelvollisuuden piiriin kuuluvat vaikeasti vammaiset lapset, kuten näkö- ja kuulovammaiset, ruumiillisesti tai henkisesti vaikeavammaiset tai kehityksessään viivästyneet lapset. Myös vaikea sairaus voi olla syynä pidennettyyn oppivelvollisuuteen. Pidennetyn oppivelvollisuuden oppilas on aina myös erityistä tukea saava oppilas.

Hallintopäätös perusteluineen pidennetystä oppivelvollisuudesta ja erityisestä tuesta (molemmat on perusteltava) tehdään ennen oppivelvollisuuden alkamista. Päätöksen perusteluna on oltava psykologinen tai lääketieteellinen lausunto. Pedagogista selvitystä ei tällöin tarvita.

Pidennetyn oppivelvollisuuden piirissä olevien oppilaiden opetus voidaan järjestää kolmella eri tavalla:



Kolmas esiopetusvuosi on erittäin poikkeuksellinen ja voi tulla kyseeseen esim. silloin, jos lapsi on ollut pitkiä aikoja sairaana esiopetuksen aikana



Rauman normaalikoulun opetussuunnitelma, päivitetty 1.8.2023
Kasvatustieteiden tiedekunnan dekaani hyväksynyt: 16.6.2016; muutokset 17.6.2020,
3.12.2020 ja 12.6.2023

Normaalikoulussa ei anneta esiopetusta, joten oppivelvollisuuden pidennykseen liittyvät päätökset tehdään Rauman kaupungin toimesta ennen kuin oppilas mahdollisesti tulee normaalikouluun.

Erityisen tuen ja pidennetyn oppivelvollisuuden tarpeen tarkastelu

Erityisen tuen päätöstä tarkastellaan kuten siitä on säädetty: toisen vuosiluokan jälkeen ja ennen seitsemännelle vuosiluokalle siirtymistä. Tällöin tehdään pedagoginen selvitys ja tarkistetaan, kuuluuko oppilas edelleen pidennetyn oppivelvollisuuden piiriin. Tarvittaessa pyydetään asiantuntijalausuntoja.

Mikäli tarvetta pidennettyyn oppivelvollisuuteen ei enää ole, tehdään päätös pidennetyn oppivelvollisuuden päättämisestä ja kuulumisesta yleisen oppivelvollisuuden piiriin. Päätöksen tekijä on sama viranhaltija tai toimielin, joka on tehnyt päätöksen pidennetyn oppivelvollisuuden piiriin kuulumisesta. Erityistä tukea voidaan edellisestä huolimatta jatkaa, jos sen on tarpeen. Jos erityisen tuen antamisen lopettamisesta tehdään päätös, samalla tehdään päätös myös pidennetyn oppivelvollisuuden päättämisestä.

Yhteistyö esiopetuksen ja huoltajien kanssa

Rauman normaalikouluun tulevan pidennetyn oppivelvollisuuden oppilaan kohdalla yhteistyö huoltajien kanssa aloitetaan yleensä jo esikoulun aikana, mikäli vanhempien toive kouluvalinnasta on tällöin varma ja normaalikoulu voi vastaanottaa oppilaan. Yhteistyön järjestää esikoulun opettaja ja koulussa siitä vastaa tuleva luokanopettaja, mutta jos opettajapäätöstä ei ole tehty, yhteyden hoitaa erityisopettaja.

Opiskeluhooltohenkilöstö (psykologi, kuraattori, terveydenhoitaja) on tarvittaessa mukana tiedonsiirtopalaverissa tai jo aikaisemmissa yhteydenpitomuodoissa. Tiedonsiirtopalaverin järjestää esikoulu.



**Rauman normaalikoulun opetussuunnitelma, päivitetty 1.8.2023,
Kasvatustieteiden tiedekunnan dekaani hyväksynyt: 16.6.2016; muutokset 17.6.2020
3.12.2020 ja 12.6.2023**