

ENNALTAEHKÄISY

POISSAOLOJEN
SEURANTA

POISSAOLOIHIN
PUUTTUMINEN
JA YHTEISTYÖ

TOIMINTAMALLIN
SEURANTA

TOIMINTAMALLI OPPILAIDEN POISSAOLOJEN EHKÄISEMISEKSI, SEURAAMISEKSI JA NIIHIN PUUTTUMISEKSI RAUMAN NORMAALIKOULUSSA



ENNALTAEHKÄISY

POISSAOLOJEN
SEURANTA

POISSAOLOIHIN
PUUTTUMINEN
JA YHTEISTYÖ

TOIMINTAMALLIN
SEURANTA

TOIMINTAMALLIN SISÄLTÖKUVAUS

LYHYESTI

Diojen löytäminen on linkitetty dianumeroihin.

Paluu tähän sisältökuvausdiaan tapahtuu painamalla yläkulmasta koulun logosta



[Diat 3 ja 4](#)

[Diat 5 - 7](#)

[Diat 8 - 9](#)

[Diat 10 - 24](#)

lainsäädännöstä ja yhteisen vastuun määritelmä
opetussuunnitelman luvuissa kuvatuista koulun tavoitteista, toimintakulttuurista ja
kouluun kiinnittymisen tukemisesta
toimijoiden vastuista poissaolojen seurannassa
huolen heräämisestä ja poissaoloihin puuttumisesta tilanteen
kuormittuessa

Paluu näiden diojen 10-24 kesken tapahtuu pääsääntöisesti
poissaolotasojen diaan

Joissakin dioissa on myös muita paluumahdollisuuksia linkitetty.

[Diat 25 -29](#)

[Diat 30 -33](#)

[Diat 34 - 36](#)

[Diat 37 -38](#)

[Dia 38](#)

työkaluista ja keinoista
lapsen ja huoltajien luottamuksen tärkeydestä
yhteistyöstä opiskeluhoitopalvelujen ammattilaisten kanssa
toimintamallin seurannasta
tiedot toimintamallin hyväksymisestä ja päivittämisestä





ENNALTAEHKÄISY

POISSAOLOJEN
SEURANTA

POISSAOLOIHIN
PUUTTUMINEN
JA YHTEISTYÖ

TOIMINTAMALLIN
SEURANTA



LAINSÄÄDÄNTÖ VELVOITTAÄ POISSAOLOIHIN PUUTTUMISEEN:

- Opettajalla on lain mukainen velvoite puuttua poissaoloihin, mikäli hänelle nousee asiasta huoli. (Perusopetuslaki 26 §)
- Koulun toimijoilla on velvollisuus ohjata opiskeluhuollon palveluihin. (Oppilas- ja opiskelijahuoltolaki 11 § ja 16 §)
- Viranomaisilla on velvollisuus tehdä sosiaalihuoltolain mukainen yhteydenotto tai lastensuojeluilmoitus (Sosiaalihuoltolaki 35 §, Lastensuojelulaki 25 §)
- Huoltajalla on lainmukainen velvollisuus varmistaa, että huollettavan oppivelvollisuus tulee suoritettua (Perusopetuslaki 26 § ja Oppivelvollisuuslaki 9 §)
- Huoltaja, joka tahallaan tai törkeästä huolimattomuudesta laiminlyö 9 §:ssä säädetyn velvollisuutensa valvoa oppivelvollisuuden suorittamista, on tuomittava oppivelvollisen valvonnan laiminlyönnistä sakkoon (Oppivelvollisuuslaki 22 §)

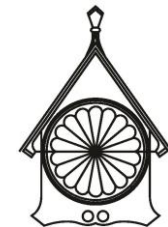


ENNALTAEHKÄISY

POISSAOLOJEN
SEURANTA

POISSAOLOIHIN
PUUTTUMINEN
JA YHTEISTYÖ

TOIMINTAMALLIN
SEURANTA



YHTEINEN VASTUU KOULUPÄIVÄSTÄ SYNTYY:

- 🕒 **opettajien sitoutuneesta ja tavoitteellisesta kasvatuksesta ja opetuksesta,**
- 🕒 **oppilaiden aktiivisesta osallistumisesta ja työskentelystä,**
- 🕒 **muun henkilöstön antamasta tuesta,**
- 🕒 **huoltajien lapsilleen välittämästä koulutyön arvostamisesta, joka näkyy oppilaiden läsnäolossa, suhtautumisessa oppimisen edellyttämään ponnisteluun ja työntekoon sekä kaikkien ihmisten kunnioittamiseen**

- 🕒 **Osa oppilaista tarvitsee muita enemmän yksilöllistä huomiota ja tukea, mikä edellyttää kaikilta vastuullisen koulupäivän osapuolilta kannustavaa suhtautumista ja määrätietoista toimintaa, sekä**
- 🕒 **joskus myös laajempaa asiantuntijoiden mukaan tuloa ja yksilöllisiä ratkaisuja**



ENNALTAEHKÄISY

POISSAOLOJEN
SEURANTA

POISSAOLOIHIN
PUUTTUMINEN
JA YHTEISTYÖ

TOIMINTAMALLIN
SEURANTA

NORMAALIKOULUN OPETUSSUUNNITELMAN LUVUT 2, 4 ja 5 JA SUUNNITELMAT KUVAAVAT KOULUN TAVOITTEITA JA TOIMINTAKULTTUURIA



Normaalikoulun opetussuunnitelman luku 2:

[Koulun kotisivuilla](#)

- 🕒 Arvoperustakuva, jonka kautta avataan yleisiä kasvatuksen ja opetuksen tavoitteita
- 🕒 Oppimiskäsityskuva, jonka peruseriaatteita selvennetään lyhyesti

Normaalikoulun opetussuunnitelman luku 4:

- 🕒 Kuva koulun toimintakulttuuriin kuuluvista sisällöistä ja opetuksen painopisteet
- 🕒 Oppimisympäristöjen ja työtapojen käytön ja kehittämisen periaatteista
- 🕒 Monialaisista oppimiskokonaisuuksista, opetuksen eheyttämisestä sekä niiden seurannasta, arvioinnista ja kehittämisestä

Normaalikoulun opetussuunnitelman luku 5:

[Koulun kotisivuilla](#)

- 🕒 Pohjana luvut 2 ja 4
- 🕒 Turvallisesta koulupäivästä, käyttäytymisestä ja oppilaiden osallisuudesta
- 🕒 Kodin ja koulun yhteistyöstä sekä yhteistyöstä koulun ulkopuolisten tahojen kanssa
- 🕒 Kurinpitotoimiin liittyvästä työrauhapaketesta

Tärkeät suunnitelmat

[Koulun kotisivuilla](#)

- 🕒 Opiskeluhooltosuunnitelma
- 🕒 Kiusaamisen, häirinnän, syrjinnän ja väkivallan ehkäisemisen suunnitelma
- 🕒 Työrauhapaketti (järjestyssäännöt, ohjeita, seuraamukset ja kurinpitotoimet)
- 🕒 Tasa-arvo- ja yhdenvertaisuussuunnitelma



ENNALTAEHKÄISY

POISSAOLOJEN
SEURANTA

POISSAOLOIHIN
PUUTTUMINEN
JA YHTEISTYÖ

TOIMINTAMALLIN
SEURANTA

NORMAALIKOULUN TOIMINTAKULTTUURIKUVA (RNK OPS LUKU 4)





ENNALTAEHKÄISY

POISSAOLOJEN
SEURANTA

POISSAOLOIHIN
PUUTTUMINEN
JA YHTEISTYÖ

TOIMINTAMALLIN
SEURANTA

KOULUUN KIINNITTÄMISEN, KOULULÄSNÄOLON JA VERTAISUHTEIDEN TUKEMINEN



Ryhmässä toimimisen vahvistaminen vertaissuhteissa

- 🕒 Turvallinen ympäristö ja turvalliset, luotettavat helposti lähestyttävät aikuiset
- 🕒 Yhdenvertaisuudesta ja tasa-arvosta huolehtiminen ja moninaisuuden arvostaminen
- 🕒 Oikeudenmukainen kohtelu, sääntöjen ja ohjeiden noudattaminen
- 🕒 Työrauhasta ja ryhmähengestä huolehtiminen
- 🕒 Tunne- ja vuorovaikutustaitojen tukeminen
- 🕒 Oppilaiden osallisuuden vahvistaminen työskentelyn suunnittelemisessa ja toteuttamisessa sekä koulun muussa toiminnassa
- 🕒 Oppilaiden kuulluksi tulemisen ja merkityksellisyyden tunteen vahvistaminen
- 🕒 Oppilaiden oppimisessa ja vertaissuhteissa tapahtuneiden muutosten seuraaminen ja negatiivisiin signaaleihin puuttuminen

Kouluun kiinnittymistä tukeva toiminta

- 🕒 Oppilaskuntatoiminta
- 🕒 Tuki- ja kummioppilastoiminta
- 🕒 Opiskeluhuollollinen toiminta arjessa ja oppimisen tuki
- 🕒 Opiskeluhooltohenkilöstön tuki
- 🕒 Opiskeluhooltoryhmän toiminta
- 🕒 Koulun yhteisölliset tapahtumat ja laaja-alaisen osaamisen edistäminen
- 🕒 Nuorisotoimen ja muiden ulkopuolisten tahojen tarjoama toiminta ja tuki
- 🕒 Yhteistyö huoltajien kanssa



ENNALTAEHKÄISY

POISSAOLOJEN
SEURANTA

POISSAOLOIHIN
PUUTTUMINEN
JA YHTEISTYÖ

TOIMINTAMALLIN
SEURANTA

POISSAOLOJEN SEURANTA: TOIMIJOIDEN VASTUUT (jatkuu seuraavassa diassa)



Huoltaja

- 🕯 Huoltajan tulee varmistaa, että oppilas suorittaa oppivelvollisuutensa. Tähän kuuluu vastuu valvoa koulunkäyntiä ja ilmoittaa poissaoloista.
- 🕯 Poissaoloista huolestunut huoltaja voi milloin tahansa ottaa yhteyttä kouluun, koska tärkeintä on pysäyttää tilanne ennen kuin se kuormittuu vaikeaksi.
- 🕯 Huoltajilta edellytetään positiivista suhtautumista yhteydenottoon niissäkin tapauksissa, kun huoli osoittautuu tarpeettomaksi. Toimintamalli on suunniteltu lapsen parhaaksi.

Luokanopettaja/luokanohjaaja

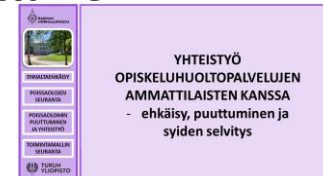
- 🕯 Luokanopettaja/luokanohjaaja seuraa luokkansa oppilaiden poissaoloja ja ottaa yhteyttä huoltajiin mahdollisimman nopeasti huolen herätessä ja on vastuussa tarvittavien toimenpiteiden käynnistämisestä. Vastuunjako sovitaan asian edetessä. Opiskeluhooltohenkilöstön vastuunjaosta on erikseen. Linkki vastuudiat:

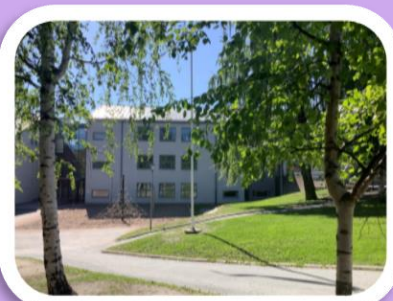
Kaikki opettajat

- 🕯 Opettajien vastuulla on merkitä Wilmaan poissaolot ja tarvittaessa kertoa koulun toimintamallista huoltajille. Herännyt huoli kerrotaan luokanopettajalle/luokanohjaajalle.

Wilma -järjestelmä

- 🕯 Poissaolotiedot on kirjattu Wilmaan. Kirjausvastuu on kaikilla opettajilla.
- 🕯 Poissaoloihin liittyvät yhteydenotot ja sovitut toimenpiteet ja niiden seuranta kirjataan Wilmaan. Vastuullinen on asioita alusta alkaen hoitavalla, kunnes toisin sovitaan.
- 🕯 Yksilökohtaisessa monialaisessa asiantuntijaryhmässä kirjaamisvastuu sovitaan erikseen.



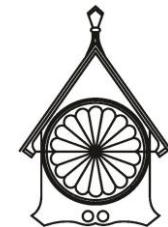


ENNALTAEHKÄISY

POISSAOLOJEN
SEURANTA

POISSAOLOIHIN
PUUTTUMINEN
JA YHTEISTYÖ

TOIMINTAMALLIN
SEURANTA



Opiskeluhooltohenkilöstö

- 🕯 Opettajat voivat konsultoida opiskeluhooltohenkilöstöä (kuraattori, terveydenhoitaja, psykologi), jos tarvitsevat neuvoa tai tukea, miten tilannetta tulisi hoitaa.
- 🕯 Osallistuu tarvittaessa tapaamisiin ennen laajemman asiantuntijaryhmän kokoamista.
- 🕯 Oppilaskohtaiseen asiantuntijaryhmään kootaan tarpeelliseksi katsottavat henkilöt.

Opiskeluhooltoryhmä

- 🕯 Opiskeluhooltoryhmä seuraa lukuvuoden aikana poissaolojen kertymistä ja niihin puuttumista ja voi antaa lisäohjeistuksia yhdessä rehtorin kanssa.
- 🕯 Tieto varhaisen puuttumisen vaikutuksista on tärkeä toimintamallin edelleen kehittämiseksi.
- 🕯 Opiskeluhooltoryhmä suunnittelee tarkoituksenmukaisen seurantatavan.

Rehtori

- 🕯 Rehtori on vastuussa koulun toiminnasta ja seuraa poissaoloihin puuttumisen mallin toteutumista.
- 🕯 Rehtori voi tarvittaessa osallistua oppilaskohtaiseen asiantuntijaryhmään.

Koulun muu henkilöstö

- 🕯 Koulunkäynninohjaajat tai mahdolliset muut oppilaiden kanssa koulussa työskentelevät vaitiolovelvolliset työntekijät voivat tarvittaessa osallistua oppilaan poissaolotilanteen selvittämiseen.

Koulun ulkopuoliset toimijat

- 🕯 Koulun ulkopuolisten toimijoiden mukaan tulosta sovitaan aina oppilaan ja huoltajien kanssa. Asiasta tarkemmin opiskeluhooltosuunnitelmassa.



ENNALTAEHKÄISY

POISSAOLOJEN
SEURANTA

POISSAOLOIHIN
PUUTTUMINEN
JA YHTEISTYÖ

TOIMINTAMALLIN
SEURANTA

**HUOLEN HERÄÄMISEN JA TILANTEEN
KUORMITTUMISEN KUVAUS JA
POISSAOLOIHIN PUUTTUMINEN
- toimintamallin tavoitteena kouluun
positiivisesti kiinnittynyt oppilas**



ENNALTAEHKÄISY

POISSAOLOJEN
SEURANTA

POISSAOLOIHIN
PUUTTUMINEN
JA YHTEISTYÖ

TOIMINTAMALLIN
SEURANTA




Keskimäärin lapsi sairastaa ja on siksi poissa koulusta KOKO LUKUVUODEN aikana noin kahden viikon koulutuntien verran. Sairastumisesta on ilmoitettava! Muille poissaoloille pyydetään lupa etukäteen.

TAVOITETILANNE

OPETTAJA MAHDOLLISTAA OPPILAAN KIINNITTÄMISEN KOULUUN

- 🕯 Huolehtimalla hyvästä vuorovaikutuksesta oppilaidensa kanssa ja olemalla luotettava aikuinen.
- 🕯 Luomalla kuulluksi tulemistä välittävän ilmapiirin, jossa on tilaa kaikille ja jossa kiireettömyys voi olla tärkeä voimavara.
- 🕯 Arvostamalla oppilaita ja toimimalla oikeudenmukaisesti.
- 🕯 Opettamalla vuorovaikutustaitoja ja tukemalla ryhmään kiinnittymistä sekä edellyttämällä työrauhaa ja kunnioittavaa suhtautumista muihin.
- 🕯 Kannustamalla oppilaita eri tavoin. Huomaamalla yrittäminen, sinnikkyys ja ponnistelu, joista positiivisesta palautetta antamalla, oppilaan hallinnan tunne vahvistuu
- 🕯 Seuraamalla oppilaiden hyvinvointia, työskentelyä ja oppimista.
- 🕯 Tunnistamalla tukea tarvitsevat oppilaat sekä suunnittelemalla ja toteuttamalla heidän tukeaan.
- 🕯 Puuttumalla heti epäasialliseen käyttäytymiseen, kiusaamiseen, häirintään, syrjintään ja väkivaltaan.
- 🕯 Tekemällä yhteistyötä huoltajien kanssa ja olemalla myös heille luotettava aikuinen.
- 🕯 Tekemällä yhteistyötä muiden oppilaita auttavien henkilöiden ja tahojen kanssa ja pyytämällä apua pulmatilanteissa.
- 🕯 Huolehtimalla omasta työhyvinvoinnistaan.




ENNALTAEHKÄISY

POISSAOLOJEN
SEURANTA

POISSAOLOIHIN
PUUTTUMINEN
JA YHTEISTYÖ

TOIMINTAMALLIN
SEURANTA

Keskiväärin lapsi sairastaa ja on siksi poissa koulusta KOKO LUKUVUODEN aikana noin kahden viikon koulutuntien verran. Sairastumisesta on ilmoitettava! Muille poissaoloille pyydetään lupa etukäteen.

TAVOITETILANNE

TAVOITTEENA KOULUUN KIINNITTYYN OPPILAS

- ☞ Käy koulua säännöllisesti, eikä ole poissa koulusta ilman syytä.
- ☞ Noudattaa sääntöjä ja kunnioittaa työrauhaa ja muita ihmisiä.
- ☞ Hoitaa opiskelunsa moitteettomasti ja yrittää parhaansa.
- ☞ Huolehtii hyvinvoinnistaan niin, että jaksaa lähteä kouluun.
- ☞ Kysyy poissaolonsa aikaiset tehtävät ja tekee niitä itsenäisesti.
- ☞ Tarvittaessa pyytää apua, jos jotkut tehtävät ovat vaikeita.
- ☞ Sitoutuu tekemään opettajien määräämät tehtävät mahdollisen lomamatkan takia.
- ☞ Ymmärtää oman vastuunsa ja miten elämänhallinta kehittyy vastuun ottamisen kautta.

OPPILAAN HUOLTAJA

- ☞ Ilmoittaa lapsensa sairauspoissaolosta ja sen mahdollisesta kestosta heti ensimmäisen sairauspäivän aamuna.
- ☞ Auttaa lastaan selvittämään tehtävät, joita hän voi vointinsa mukaan tehdä kotona sairastaessaan tai tervehtyttyään.
- ☞ Ei kuittaa poissaoloa, jonka syy epäilyttää.
- ☞ Pyytää etukäteen luvan lapsensa poissaololle, joka ei johdu sairastumisesta ja valvoo poissaolon ajaksi annettujen tehtävien tekemistä.
- ☞ Ymmärtää, että etävanhemman tapaaminen ei oikeuta lyhentämään lapsen kouluviikkoa.



Poissaoloihin puuttuminen on tärkeää oppilaan tulevaisuuden tukemista! Oppilas, huoltajat ja koulun henkilöstö toimivat aina yhteistyössä. Tarvittaessa pyydetään muiden asiantuntijoiden apua. Alla esitetyt huolen rajat ovat viitteellisiä. **Jo yksikin luvaton poissaolo vaatii yhteydenoton kotiin!**



Keskimäärin lapsi sairastaa ja on siksi poissa koulusta **KOKO LUKUVUODEN** aikana noin kahden viikon koulutuntien verran. Sairastumisesta on ilmoitettava! Muille poissaoloille pyydetään lupa etukäteen.



Poissaoloja kertyy: selityksenä epämääräisiä tuntemuksia, "huonoa oloa, kipuja". Halu jäädä kotiin. **Oppilaan kanssa keskustelu.** Kodin ja koulun yhteydenpito: **"Onko huolta kotona tai koulussa?"**



Poissaolot lisääntyvät: yksittäisiä tai tiettyjä päiviä, epäselviä syitä, haluttomuutta lähteä kouluun. **50 tuntia** alkaa olla ylittymässä nopeasti. Keskustelu oppilaan ja huoltajan kanssa. **Tarvitaanko lisätukea?**



Poissaolot jatkuvat ja haittaavat oppimista sekä huolestuttavat monin tavoin. Kertymä alkaa olla jo **70 tuntia**. Oppilaan ja/tai kodin voimattomuuden tunnetta. **Suunnitelma ja lisätuen tarve!**



Tuesta huolimatta poissaolot jatkuvat. Oppiminen on kärsinyt merkittävästi.

Yksilöllisiä ratkaisuja ja ulkopuolista tukea on lisättävä! Luokalta selviytyminen on vaarantumassa! Suuri syrjäytymisriski!



ENNALTAEHKÄISY

POISSAOLOJEN
SEURANTA

POISSAOLOIHIN
PUUTTUMINEN
JA YHTEISTYÖ

TOIMINTAMALLIN
SEURANTA



Poissaoloja kertyy:
selityksenä epämääräisiä tuntemuksia,
"huonoa oloa, kipuja".
Halu jäädä kotiin.

Oppilaan kanssa keskustelu. Kodin ja koulun yhteydenpito:
"Onko huolta kotona tai koulussa?"

HAVAHTUMINEN

POISSAOLOTUNTJEN SEURAAMINEN WILMASTA



- 🕒 Poissaolot merkitään aina Wilmaan.
- 🕒 Luokanopettaja/luokanohjaaja seuraa oman luokkansa tilannetta viikoittain, jotta poissaolot eivät pääsisi kasautumaan yllättäen.
- 🕒 Kuraattori seuraa oppilaita, joihin hänellä on jo kontakti.
- 🕒 Muut opettajat/kuraattori/terveydenhoitaja välittävät huolensa oppilaan poissaoloista luokanopettajalle/luokanohjaajalle.

POISSAOLOTUNTJEN KERTYMINEN HERÄTTÄÄ HUOLTA

- 🕒 Poissaolot ovat alkaneet poiketa aiemmasta.
- 🕒 Yhden päivän poissaolot ja/tai myöhästymiset ovat kasvussa.
- 🕒 Epäselviä selityksiä, joista huoltajallakaan ei ole varmuutta: huonoa oloa, vatsakipua, päänsärkyä...
- 🕒 Huonon olon takia on halu päästä kotiin usein kesken päivän.
- 🕒 Olotila koulussa on alakuloisen, haluttoman tai muuten poikkeavan oloinen entiseen verrattuna.
- 🕒 Olotila voi olla myös hermostunut, ärtyisä, uhmakas tai muulla tavoin muuttunut entisestä.
- 🕒 Ajatus, että oppilas on muuttunut ja/tai poissaolot ovat lisääntyneet nopeasti, havahduttaa selvittämään asiaa, vaikka poissaoloja ei vielä olisikaan kertynyt kovin paljon.



ENNALTAEHKÄISY

POISSAOLOJEN
SEURANTA

POISSAOLOIHIN
PUUTTUMINEN
JA YHTEISTYÖ

TOIMINTAMALLIN
SEURANTA



Poissaoloja kertyy:
selityksenä epämäärä-
räisiä tunteita,
"huonoa oloa, kipuja".
Halu jäädä kotiin.

Oppilaan kanssa
keskustelu. Kodin ja
koulun yhteydenpito:
"Onko huolta kotona
tai koulussa?"

HAVAHTUMINEN

LUOKANOPETTAJA/LUOKANOHTAJA

- 🕒 Keskustelee oppilaan kanssa onko koulussa tapahtunut jotakin tai onko hänellä huolia kotona tai kavereiden kanssa?
- 🕒 Ottaa yhteyttä huoltajaan ja kertoo huolensa oppilaan koulunkäynnistä.
- 🕒 Sopii oppilaan kanssa, saako puhua hänen kertomistaan asioista, koska tiedolla voi olla suuri merkitys tilanteen ymmärtämiseen.
- 🕒 Avoimuuteen kannustetaan alusta asti, koska tavoitteena on oppilaan parhaaksi toimiminen.
- 🕒 Osoittaa oppilaalle ja huoltajalle välittämistä ja ymmärtämystä.
- 🕒 Tarjoaa tukea ja apua, että poissaoloihin voitaisiin tarttua ajoissa.
- 🕒 Sopii huoltajan ja lapsen kanssa, miten jatketaan.

HUOLTAJA

- 🕒 Ottaa itse yhteyttä opettajaan, jos ihmettelee muutosta lapsessaan.
- 🕒 Luottaa opettajan haluan auttaa ja ymmärtää, että opettajan yhteydenotto tarkoittaa lapsen auttamista ajoissa.
- 🕒 Asennoituu positiivisesti yhteistyöhön koulun toimijoiden kanssa.
- 🕒 Ei kiittaa yhtään epämääräistä poissaoloa, vaan ottaa yhteyttä kouluun ja lähettää lapsen kouluun. Koulusta voidaan lähettää kotiin, jos on kyseessä sairauden alkaminen.





ENNALTAEHKÄISY

POISSAOLOJEN
SEURANTA

POISSAOLOIHIN
PUUTTUMINEN
JA YHTEISTYÖ

TOIMINTAMALLIN
SEURANTA



Poissaoloja kertyy:
selityksenä epämäärä-
räisiä tunteuksia,
”huonoa oloa, kipuja”.
Halu jäädä kotiin.

**Oppilaan kanssa
keskustelu.** Kodin ja
koulun yhteydenpito:
**”Onko huolta kotona
tai koulussa?”**

HAVAHTUMINEN

VOIMAVAROIHIN JA RATKAISUIHIN KESKITTYVÄ KESKUSTELU OPPILAAN KANSSA



- 🕒 **Oppilaan omien tunteidensa kuunteleminen, mistä hän itse on huolissaan.**
- 🕒 **Voimavaroja heikentävien asioiden kuuleminen myös ”rivien välistä” ja rohkeasti tarkentaminen, koska se antaa mallin, että vaikeistakin asioista saa ja voi puhua.**
- 🕒 **Rauhoittaminen, mutta ei vähätteleminen, että asiat järjestyvät, kun aletaan yhdessä miettiä, miten jatkossa toimittaisiin.**
- 🕒 **Etsitään ratkaisuja, joihin oppilas sitoutuu ja mietitään, mikä on tavoite ja miten sen saavuttamista tarkasteltaisiin. Ei liikaa yhdellä kerralla, jotta onnistuminen olisi mahdollista.**
- 🕒 **Mietitään, ketkä voisivat mahdollisesti tulla mukaan tukemiseen.**
- HUOLTAJIEN, OPPILAAN JA OPETTAJAN KESKUSTELU/YHTEYDENOTTO**
- 🕒 **Tuoko huoltaja esiin jotakin, mitä lapsi ei ole kertonut? Onko syytä kartoittaa koko huolien kenttä tai ottaa mukaan muita toimijoita?**
- 🕒 **Jos perheen tai huoltajan tilanne on vaikuttanut koulunkäyntiin, ohjataan heitä hakemaan apua.**
- 🕒 **Lapsi on saattanut murehtia aikuisten asioita, joihin hän ei ole syyllinen ja tarvitsee vakuuttelun, että asiat selviävät.**
- 🕒 **Mahdollinen esiin noussut kiusaaminen tai oppimisen tuen tarve on selvitettävä ja suunniteltava toteutus.**



ENNALTAEHKÄISY

POISSAOLOJEN
SEURANTA

POISSAOLOIHIN
PUUTTUMINEN
JA YHTEISTYÖ

TOIMINTAMALLIN
SEURANTA



Poissaoloja kertyy:
selityksenä epämääräisiä tunteita,
"huonoa oloa, kipuja".
Halua jäädä kotiin.

Oppilaan kanssa keskustelu. Kodin ja koulun yhteydenpito:
"Onko huolta kotona tai koulussa?"

HAVAHTUMINEN

SUUNNITELMAN TAVOITTEET KOULUSSA ESIIN NOUSSEIDEN ASIoidEN MUKAAN (esimerkkejä tavoitteista)



- ☞ Kohdataan oppilas positiivisesti päivittäin ja edellytetään tätä myös oppilaalta itseltään.
- ☞ Selvitetään mahdollinen kiusaaminen tai muu epäasiallinen kohtelu ja käsitellään se koulun suunnitelmien mukaan.
- ☞ Pyritään opetuksellisin keinoin ja ryhmäyttämällä tukemaan vertaissuhteita luokassa tai muita ystävyysuhteita koulussa.
- ☞ Seurataan oppimista ja selvitetään mahdollisia oppimisen haasteita ja suunnitellaan tarvittavaa tukea.
- ☞ Tuetaan tehtävien tekemisessä, joista myös oppilas ottaa vastuuta.
- ☞ Kiinnitetään oppilaan jaksamiseen, kannustamiseen ja positiivisen palautteen antamiseen erityistä huomiota eri tilanteissa.
- ☞ Kerrotaan oppilaan oikeudesta käyttää kuraattorin tai muun oppilashuoltohenkilöstön palveluja.
- ☞ Tarvittaessa konsultoidaan muita opettajia tai asiantuntijoita.

HUOLTAJAN TAVOITTEET

- ☞ Huolehtii oppilaan lähtemisen kouluun.
- ☞ Seuraa ja tukee kotitehtävien tekemistä.
- ☞ Ilmoittaa kouluun heti, jos oppilaan tilanne näyttää pahenevan.
- ☞ Ilmoittaa perustellut poissaolot nopeasti, eikä kuittaa epämääräisiä poissaoloja, vaan lähettää lapsen kouluun.

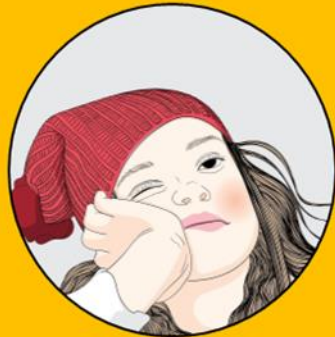


ENNALTAEHKÄISY

POISSAOLOJEN
SEURANTA

POISSAOLOIHIN
PUUTTUMINEN
JA YHTEISTYÖ

TOIMINTAMALLIN
SEURANTA



**Poissaolot lisääntyvät:
yksittäisiä tai tiettyjä
päiviä, epäselviä
sytä, haluttomuutta
lähteä kouluun. 50
tuntia alkaa olla
ylittymässä nopeasti.
Keskustelu oppilaan ja
huoltajan kanssa.
Tarvitaanko lisätukea?**

PYSÄYTTÄMINEN

POISSAOLOT LISÄÄNTYNEET AIKA LYHYEN AJAN KULUESSA MAHDOLLISIA HAVAINTOJA (ei edellytä tätä kaikkea)



- 🕒 Viiteitä on ollut jo aikaisemmin tai tilanne kehittyy nopeasti esim. pitkän sairauspoissaolon jälkeen.
- 🕒 Huonon olon takia on halu päästä kotiin usein kesken päivän.
- 🕒 Olotila koulussa on alakuloisen, haluttoman tai muuten poikkeavan oloinen entiseen verrattuna tai ärtyisä, uhmakas...
- 🕒 Yksittäisiä poissaolopäiviä tai poissaoloja tiettyinä päivinä.
- 🕒 Samojen oppituntien poissaoloja on kasaantunut.
- 🕒 Koepäiviä edeltävän päivän tai koepäivien poissaoloja.
- 🕒 Tehtäviä on tekemättä ja oppiminen on heikentynyt.
- 🕒 Selityksiä "pommiin" nukkumisesta.
- 🕒 Väsymystä ja haluttomuutta kuvastava olemus.
- 🕒 Kouluun lähteminen on kotona ollut vaikeaa, on pitänyt "patistaa" lähtemään. On saattanut silti palata takaisin kotiin huoltajien tietämättä.
- 🕒 Samanaikaisia poissaoloja hyvän kaverin kanssa.
- 🕒 Liikkunut poissaolopäivän aikana kaupungilla tai ollut illalla harrastuksessa.
- 🕒 Ajatus, että tilanne on pysäytettävä, edellyttää huoltajien tapaamista yhdessä oppilaan kanssa. Tapaamiseen ehdotetaan heti mukaan muita koulun toimijoita esim. erityisopettaja/kuraattori.




ENNALTAEHKÄISY

**POISSAOLOJEN
SEURANTA**

**POISSAOLOIHIN
PUUTTUMINEN
JA YHTEISTYÖ**

**TOIMINTAMALLIN
SEURANTA**

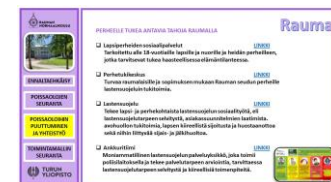
**Poissaolot lisääntyvät:
yksittäisiä tai tiettyjä
päiviä, epäselviä
syitä, haluttomuutta
lähteä kouluun. 50
tuntia alkaa olla
ylittymässä nopeasti.
Keskustelu oppilaan ja
huoltajan kanssa.
Tarvitaanko lisätukea?**

PYSÄYTTÄMINEN

LUOKANOPETTAJA/LUOKANOHJAAJA

- 📍 **Otaa yhteyttä huoltajaan ja sopii tapaamisen, jossa oppilaan poissaoloista ja koulunkäynnistä keskustellaan.**
- 📍 **Suosittelee huoltajalle, että mikäli tilanne koulun näkökulmasta saattaa ilman pysäyttämistä kehittyä pahemmaksi, mukana voisi heti olla joku muu opettaja tai kuraattori.**
- 📍 **Opettaja voi tehdä oman arvion oppilaan tilanteesta palaveriin valmistautumista varten.**
- 📍 **Sopii huoltajan kanssa, voidaanko tehdä ennen palaveria kartoitus poissaolon syistä myös oppilaalle.**
- 📍 **Valmistautuu keskusteluun ja mahdollisen suunnitelman laatimiseen.**
- 📍 **Kysyy muilta oppilasta opettavilta heidän havainnoistaan ja huolistaan oppilaan suhteen.**
- 📍 **Kirjaa palaverin Wilmaan tai pyytää toista opettajaa kirjaamaan.**
- 📍 **Selvittää erilaisia tukimuotoja ja toimintatapoja perheen tukemiseksi, mikäli niiden asiantuntijuutta ja tukea tarvittaisiin.**

Linkki palveludia:



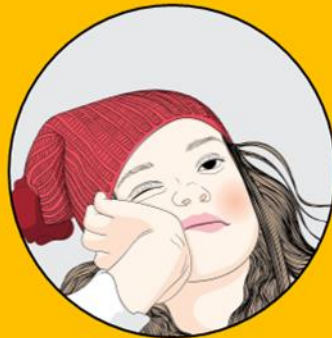


ENNALTAEHKÄISY

POISSAOLOJEN
SEURANTA

POISSAOLOIHIN
PUUTTUMINEN
JA YHTEISTYÖ

TOIMINTAMALLIN
SEURANTA

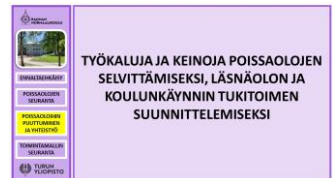


Poissaolot lisääntyvät:
yksittäisiä tai tiettyjä
päiviä, epäselviä
sytä, haluttomuutta
lähteä kouluun. 50
tuntia alkaa olla
ylittymässä nopeasti.
Keskustelu oppilaan ja
huoltajan kanssa.
Tarvitaanko lisätukea?

PYSÄYTTÄMINEN

SUUNNITELMA

- 🕯 Käytetään samoja keinoja kuin tilanteeseen havahtumisen kohdalla, mutta lisätään niitä tarpeen mukaan.
 - 🕯 Tilanteen eteneminen kirjataan Wilmaan tarkemmin ja seurantaa ja keskustelua oppilaan kanssa lisätään.
 - 🕯 Etsitään yhdessä oppilaan ja luottohenkilön/vastuuhenkilön kanssa sopivia keinoja tueksi ja kirjataan suunnitelmaan.
 - 🕯 Oppilasta tuetaan vastuuseen, mutta taataan kannustus ja tuki.
 - 🕯 Luodaan onnistumisen ja positiivisen tulevaisuuden kuva.
 - 🕯 Lisäkeinoja on listattu lisää.
- Linkki työkalu- ja keinodiat:
- 🕯 Tarvittaessa konsultoidaan asiantuntijoita.
 - 🕯 Kuvailaan hälyttävä tilanne, jolloin viimeistään on tarpeen koota yksilöllinen monialainen asiantuntijaryhmä.



HUOLTAJAN TAVOITTEET

- 🕯 Samat vastuut kuin havahtumisen vaiheessa, mutta edellytetään aktiivista yhteydenottoa heti, mikäli niiden toteuttamiseen eivät voimat riitä tai kokonaistilanteeseen vaikuttavat vaikeudet lisääntyvät entisestään.



ENNALTAEHKÄISY

POISSAOLOJEN
SEURANTA

POISSAOLOIHIN
PUUTTUMINEN
JA YHTEISTYÖ

TOIMINTAMALLIN
SEURANTA



Poissaolot jatkuvat ja haittaavat oppimista sekä huolestuttavat monin tavoin. Kertymä alkaa olla jo **70 tuntia**. Oppilaan ja/tai kodin voimattomuuden tunnetta. **Suunnitelma ja lisätuen tarve!**

HÄLYTTÄMINEN

POISSAOLOT LISÄÄNTYNEET HÄLYTTÄVÄSTI



- 🕒 Poissaolot ovat lisääntyneet entisestään ja kertymät muodostuvat melko samalla tavalla kuin edellisissä puuttumisen kuvauksissa ja varsin nopeasti.
- 🕒 Keskeistä on oppimisen tulosten heikentyminen, koska tunneilla osallistuminen ja tehtävien tekeminen on haastavampaa kuin aikaisemmin. Oppilas on monissa asioissa jäänyt jälkeen.
- 🕒 Oppimisvaje ja vaikeudet ovat pääsääntöisesti syntyneet läsnäolon ongelmien takia, eikä kyse ole välttämättä oppimisvaikeuksista.
- 🕒 Sinnikkyys suoriutua ja vastuu omista tehtävistä ei ole kehittynyt.
- 🕒 Poissaolot lisääntyvät epäonnistumisen pelon takia ja kierre alkaa kehittyä: poissaolo-epäonnistuminen-poissaolo... Poissaolo on sekä syy että seuraus koulunkäyntiä vähättelevään puheeseen ja olemukseen. Puheissa alkaa esiintyä koulun syyttelyä tyhmäksi ja tylsäksi.
- 🕒 Kotona voi olla yhä enemmän pakoa johonkin muuhun ajanvietteeseen kuin koulutöihin.
- 🕒 Voimattomuuden tunnetta voi olla sekä lapsella että huoltajilla.
- 🕒 Tulevaisuuteen suuntautuminen on vaikeaa. Oppilas kuvailee tulevaisuutta joko toivottomaksi tai elättelee epärealistista unelmaa koulupaikasta tai menestymisestä ilman koulutuksen tarvetta.




ENNALTAEHKÄISY

**POISSAOLOJEN
SEURANTA**

**POISSAOLOIHIN
PUUTTUMINEN
JA YHTEISTYÖ**

**TOIMINTAMALLIN
SEURANTA**

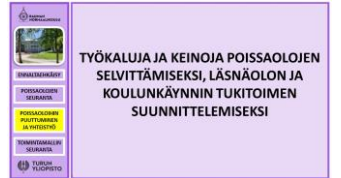
Poissaolot jatkuvat ja haittaavat oppimista sekä huolestuttavat monin tavoin. Kertymä alkaa olla jo 70 tuntia. Oppilaan ja/tai kodin voimattomuuden tunnetta. Suunnitelma ja lisätuen tarve!

HÄLYTTÄMINEN

SUUNNITELMA

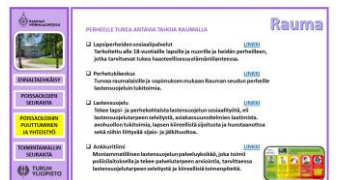
- Vahvistetaan asiantuntijoiden yhteistyötä. Pyydetään tiiviisti mukaan kuraattori, terveydenhoitaja sekä mahdollisesti lapsen tai perheen asioissa jo mukana olevia tukihenkilöitä tai auttavia tahoja. Sovitaan vastuuhenkilö palaverille.
- Tarkastellaan tarvitaanko lisäkartoituksia ja vahvempia tukikeinoja.

Linkki työkalu- ja keinodiat:



- Pyydetään eri oppiaineiden opettajia vertaamaan oppimistuloksia aiempaan suoritustasoon nähden.
- Arvioidaan, tarvitaanko koulun ulkopuolisten tahojen tukea.
- Mikäli tukitoimet eivät vaikuta nopeasti, kootaan yksilöllinen koulun ulkopuolisilla toimijoilla vahvistettu monialainen asiantuntijaryhmä. Sovitaan puuttumispiste, jolloin ryhmä kootaan.
- Tarvittaessa pyydetään lastensuojelullista konsultaatiota ja tukea.
- Keskustellaan Rauman kaupungin tarjoamista tukimuodoista lapsiperheille ja onko niille tarvetta tässä vaiheessa.

Linkki palveludia:





ENNALTAEHKÄISY

POISSAOLOJEN
SEURANTA

POISSAOLOIHIN
PUUTTUMINEN
JA YHTEISTYÖ

TOIMINTAMALLIN
SEURANTA



Tueta huolimatta
poissaolot jatkuvat.
Oppiminen on kärsinyt
merkittävästi.

Yksilöllisiä ratkaisuja ja
ulkopuolista tukea on
lisättävä! Luokalta
selviytyminen on
vaarantumassa! Suuri
 syrjäytymisriski!

ERITYISTILANNE

POISSAOLOISTA ON MUODOSTUMASSA SYRJÄYTYMISRISKI



- ⦿ Poissaoloihin puuttuminen ei ole auttanut.
- ⦿ Edellisissä puuttumisen kuvauksessa esitetyt ilmiöt syvenevät.
- ⦿ Oppiminen ei enää kiinnosta edes mieluisissa aineissa, koska niissäkin on tapahtunut osaamisen heikkenemistä.
- ⦿ Kyse on laaja-alaisesta elämänhallinnan menetyksen tunteesta ja hyvinvoinnin heikentymisestä monilla alueilla.
- ⦿ Perheen voimavarat ovat koetuksella ja huoltajat saattavat "upota" oppilaan kanssa samaan olotilaan ja toivottomuuteen. Koulun toimia voidaan alkaa kyseenalaistaa ja syyttää.
- ⦿ Oppilaan ja huoltajien asenteet voivat heijastaa luovuttamista. Avun vastaanottamisesta ei nähdä olevan hyötyä eikä uusiin tukitoimiin enää haluta sitoutua.
- ⦿ Opettajilta alkaa tulla runsaasti viestejä arvioinnin vaikeudesta, koska poissaolotuntien määrä on kasvanut suureksi.
- ⦿ Oppilaan sitoutuminen sovittuihin tukitoimiin on heikentynyt merkittävästi.



ENNALTAEHKÄISY

POISSAOLOJEN
SEURANTA

POISSAOLOIHIN
PUUTTUMINEN
JA YHTEISTYÖ

TOIMINTAMALLIN
SEURANTA



**Tuesta huolimatta
poissaolot jatkuvat.
Oppiminen on kärsinyt
merkittävästi.**

**Yksilöllisiä ratkaisuja ja
ulkopuolista tukea on
lisättävä! Luokalta
selviytyminen on
vaarantumassa! Suuri
syrjäytymisriski!**

ERITYISTILANNE

SUUNNITELMA

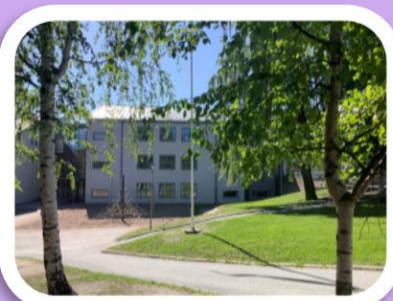
- Yksilöllinen monialainen asiantuntijaryhmä on ensisijaisena toimintatapana. Sovittu vastuhenkilö koordinoi.
- Otetaan oppilaan tukemisessa käyttöön vahvempia keinoja, mikäli niitä ei ole vielä edellisessä puuttumisvaiheessa käytetty. Käytetään edelleen niitä keinoja, jotka ovat olleet toimivia ja joihin oppilas on sitoutunut.
- Kartoitetaan laajasti koulunkäynnin haasteet sekä oppilaan ja huoltajien voimavarat.

Linkki työkalu- ja keinodiat:



- Kartoitetaan eri oppiaineen opettajilta oppilaan mahdollisuudet saavuttaa oppimistavoitteet hyväksytysti. Mietitään motivaation ja jaksamisen kannalta paras vaihtoehto opintojen suorittamiseksi.
- Arvioidaan heikon koulumenestyksen vaikutus jatko-opintoihin pääsemiseen, mikäli se on ajankohtaista.
- Pyydetään lisää tai vahvistetaan koulun ulkopuolisten tahojen antamaa tukea.
- Tarvitaan lastensuojelullista konsultaatiota ja tukea. Jos sitä on jo ollut olemassa, tiivistetään yhteyttä ja yhteistyötä.
- Yhteys sosiaalihuoltoon on välttämätön.





ENNALTAEHKÄISY

POISSAOLOJEN
SEURANTA

POISSAOLOIHIN
PUUTTUMINEN
JA YHTEISTYÖ

TOIMINTAMALLIN
SEURANTA

TYÖKALUJA JA KEINOJA POISSAOLOJEN SELVITTÄMISEKSI, LÄSNÄOLON JA KOULUNKÄYNNIN TUKITOIMEN SUUNNITTELEMISEKSI



ENNALTAEHKÄISY

POISSAOLOJEN
SEURANTA

POISSAOLOIHIN
PUUTTUMINEN
JA YHTEISTYÖ

TOIMINTAMALLIN
SEURANTA

TYÖKALUJA, JOITA VOIDAAN KÄYTTÄÄ OPPILAAN TILANTEEN ARVIOINTIIN

Opettajalle suunnatut työkalut Lähteenä: <https://www.valteri.fi/>

- [Toimintakyvyn arviointiseula](#) antaa tietoa haasteita, joihin tarvitsee apua
- [Toimintakykyarvio](#) tarvitaan rekisteröinti ja huoltajien lupa

Vanhemmille suunnatut työkalut Lähteenä: <https://koulupoissaolo.fi/>

- [Koulupoissaolojen tarkistuslista](#) (SNACK) alkukartoitukseen
- [Koulupoissaolokysely vanhemmat](#) (SRAS-R) on jo ongelmallisia poissaoloja
- [Koulupoissaolojen oireet ja syyt](#) (ISAP) huoli herää poissaoloista, 11v alkaen, sopii kuraattorille/erityisopettajalle/huoltajien lupa
- [Vanhemman reagointi koulupoissaoloihin](#) (SEQ-RSAP) yhdessä lapsen SEQ-SS kanssa

Oppilaille suunnatut työkalut

Lähteenä: <https://koulupoissaolo.fi/>

- [Koulupoissaolojen oireet ja syyt](#) (ISAP) sopii kuraattorille/erityisopettajalle/huoltajien lupa
- [Koulupoissaolokysely lapsi nuori](#) (SRAS-R) on jo ongelmallisia poissaoloja; sopii kuraattorille/erityisopettajalle/huoltajien lupa
- [Kysely koulunkäynnin minäpystyvyydestä](#) (SEQ-SS) yhdessä vanhemman tekemän SEQ-RSAP kanssa





ENNALTAEHKÄISY

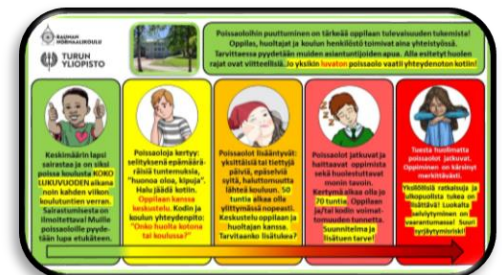
POISSAOLOJEN
SEURANTA

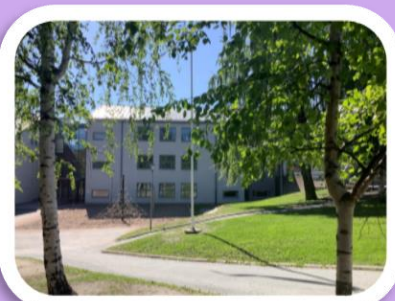
POISSAOLOIHIN
PUUTTUMINEN
JA YHTEISTYÖ

TOIMINTAMALLIN
SEURANTA

LÄSNÄOLON HELPOTTAMISEN KEINOJA – JOUSTAVASTI TARPEEN MUKAAN

- Kouluun tuleminen, tutun henkilön, turvapaikan/merkin näkeminen
- Oppilaan positiivinen huomaaminen arjessa
- Luokan turvallinen ilmapiiri
- Oppimisen tuki, eriyttäminen, yksilöllisiä ratkaisuja
- Mieluisien oppiaineiden nostaminen motivoijaksi
- Turvalliseksi muodostuneiden aikuisten löytäminen ja heidän mahdollisuutensa tukea: erityinen luottohenkilö, vastuuhenkilö
- Aamu/iltapäivätapaamisjakso: kuulumiset ja pelon hälventäminen, ratkaisujen miettiminen
- Kuraattorin, terveydenhoitajan, erityisopettajan tai muun henkilön tuki
- Henkilökohtaiset keskustelut: rauhoittava tuki, pelkojen ja epävarmuuden käsittely, ongelmanratkaisukeinojen opettelu
- Välituntien vietto: tuki muista oppilaista, oma paikka, turvallinen paikka
- Kotiin meneminen, läksyjen tekeminen, kodin apu kotitehtäviin
- Erilaiset tehtävä- ja arviointilomakkeet
- [Pelkomittari](https://www.mll.fi/) Lähteenä <https://www.mll.fi/>
- [Stressiprofiili](https://erityisvoimia.fi/) Lähteenä <https://erityisvoimia.fi/>
- Erilaisia yhdessä ideoitavia apukeinoja: jaksamisen esine/maskotti, perheenjäsenten positiivinen viestilaatikko, huolipurkki...





ENNALTAEHKÄISY

POISSAOLOJEN
SEURANTA

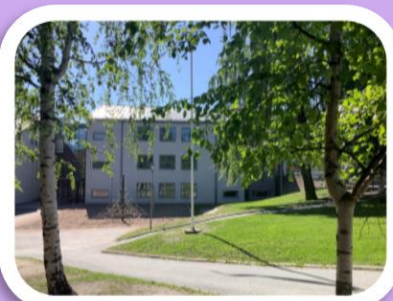
POISSAOLOIHIN
PUUTTUMINEN
JA YHTEISTYÖ

TOIMINTAMALLIN
SEURANTA

VAHVEMPIA KEINOJA KOULUUN TULEMISEEN, KOULUPÄIVÄÄN JA OPISKELUUN

- Vanhemman vastuu herättämisestä ei toimi- aamusoitto
- Vastaanottaminen ja saattaminen luokkaan
- Aamu- ja iltapäiväkontaktit säännöllisinä
- Lupa poistua tunnilta
- Erityiseen tukeen siirtyminen
- Erityiset opetusjärjestelyt
- Kokeiden erilaiset suorittamistavat
- Näytöt kokeiden sijaan
- Osittainen itsenäinen suorittaminen
- Lyhennetty koulupäivä
- Vuosiluokkiin sitomaton opetus
- Pienryhmään hakeminen
- Joustavan perusopetuksen ryhmään hakeminen





ENNALTAEHKÄISY

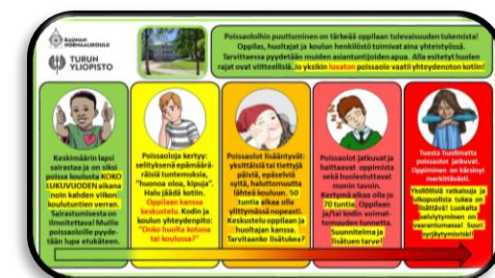
POISSAOLOJEN
SEURANTA

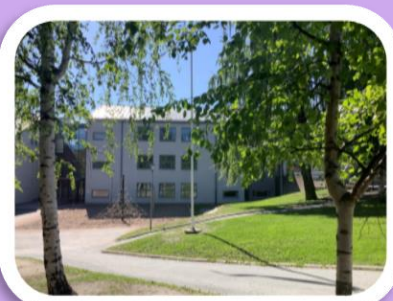
POISSAOLOIHIN
PUUTTUMINEN
JA YHTEISTYÖ

TOIMINTAMALLIN
SEURANTA

PERHEELLE TUKEA ANTAVIA TAHOJA RAUMALLA

- Lapsiperheiden sosiaalipalvelut** [LINKKI](#)
Tarkoitettu alle 18-vuotiaille lapsille ja nuorille ja heidän perheilleen, jotka tarvitsevat tukea haasteellisessa elämäntilanteessa.
- Perhetukikeskus** [LINKKI](#)
Turvaa raumalaisille ja sopimuksen mukaan Rauman seudun perheille lastensuojelun tukitoimia.
- Lastensuojelu** [LINKKI](#)
Tekee lapsi- ja perhekohtaista lastensuojelun sosiaalityötä, eli lastensuojelutarpeen selvitystä, asiakassuunnitelmien laatimista, avohuollon tukitoimia, lapsen kiireellistä sijoitusta ja huostaanottoa sekä niihin liittyvää sijais- ja jälkihuoltoa.
- Ankkuritiimi** [LINKKI](#)
Moniammatillinen lastensuojelun palveluyksikkö, joka toimii poliisilaitoksella ja tekee palvelutarpeen arviointia, tarvittaessa lastensuojelutarpeen selvitystä ja kiireellisiä toimenpiteitä.





ENNALTAEHKÄISY

POISSAOLOJEN
SEURANTA

POISSAOLOIHIN
PUUTTUMINEN
JA YHTEISTYÖ

TOIMINTAMALLIN
SEURANTA

YHTEISTYÖN PERUSPILARINA HUOLTAJIEN JA LAPSEN LUOTTAMUS KOULUN JA MUIDEN TAHOJEN TARJOAMAAN TUKEEN



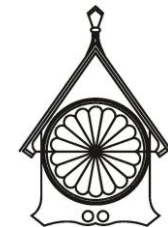
ENNALTAEHKÄISY

POISSAOLOJEN
SEURANTA

POISSAOLOIHIN
PUUTTUMINEN
JA YHTEISTYÖ

TOIMINTAMALLIN
SEURANTA

YHTEISTYÖLLÄ VOIMAVARAT LAPSEN PARHAAKSI TOIMIMISEEN: HUOLTAJAT (dia 1/3)



Vanhempi/huoltaja tuntee lapsensa

- 🕯️ Kaikki lapset sairastavat ja tarvitsevat erityisesti silloin tukea ja ymmärtämystä.
- 🕯️ Lapset ovat erilaisia. Jos poissaolon aikaiset tekemättömät tehtävät huolestuttavat lasta, kannattaa olla yhteydessä luokanopettajaan/luokanohjaajaan.
Lapsi oppii, että huolen puheeksi ottaminen helpottaa.
- 🕯️ Useista poissaoloista, joiden syy mietityttää, kannattaa puhua lapsen kanssa. Miksi kouluun lähtö tuntuu vaikealta ja mikä asia huolestuttaa? Onko syy koulussa vai muualla?
- 🕯️ Kouluun tulemisen kynnyksen kehittyminen on estettävä, koska oppimiseen tulee aukkoja ja myös suhde kavereihinkin voi kärsiä. Lapsi voi alkaa tuntea huonommuutta. Tärkeää on erottaa koulupelko koulumotivaation puutteesta.
Lapsi oppii, että hänen tunteensa ja tuntemuksensa otetaan huomioon.
- 🕯️ Lapsen omaan kehitykseen voi liittyä: riippuvuutta, pelokkuutta, arkuutta, eristyneisyyttä, pelkoja, sairauksia. Ne saattavat olla alkuna mm. yksinäisyydelle, masennukselle, ahdistuneisuudelle, motivaation puutteelle ja myöhemmin paolle päihteisiin.
- 🕯️ Kaikilla on haasteita elämässään. Jos lapsi on jo avun piirissä, kannattaa siitä kertoa koululle, koska silloin oppilaan tilanne voidaan huomioida. Hänen käytöksensä koulussa voi olla päinvastainen kuin hänen sisäinen olotilansa.
- 🕯️ Ottamalla yhteyttä kouluun voidaan yhdessä aloittaa tarvittavan avun löytäminen, jos sitä ei vielä ole. Yhteyttä voi ottaa myös sellaiseen henkilöön, johon tuntee luottavansa.
Lapsi oppii, että ympärillä olevat aikuiset haluavat hänen parastaan.



ENNALTAEHKÄISY

POISSAOLOJEN
SEURANTA

POISSAOLOIHIN
PUUTTUMINEN
JA YHTEISTYÖ

TOIMINTAMALLIN
SEURANTA

YHTEISTYÖLLÄ VOIMAVARAT LAPSEN PARHAAKSI TOIMIMISEEN: HUOLTAJAT (dia 2/3)



- 🕯 Perhe voi joutua haastavien tilanteiden eteen: työttömyys, vakava sairastuminen, muutto, riidat, avioero, riittämätön aika yhdessä, voimavarojen vähentyminen tai joku stressiä aiheuttava tilanne, joka kuormittaa aikuisia. Lapsi ehkä tuntee jäävänsä vaille huomiota ja hoivaa ja voi pohtia, mitä hän voisi tehdä. Myös lapsi kuormittuu tilanteesta.
- 🕯 Poissaolo ja kotiin jääminen voi liittyä huoleen kotona olevasta aikuisesta.
- 🕯 Koulu ei voi ratkaista perheen sisäisiä ongelmia, mutta yhteistyön tarkoitus on ohjata myös huoltajia tarvitsemansa avun piiriin. Kokonaisuudesta hahmottuu tilanteen kuormittavuus lapsen näkökulmasta, jolloin koulu voi olla vakaa ja merkityksellinen paikka lapselle. Lapsi oppii, että hän ei ole syyllinen eikä vastuussa aikuisten asioista.
- 🕯 Koulussa lasta voivat huolettaa oppimisvaikeudet, haasteelliset työtavat, yhteistyö luokkakavereiden kanssa tai hän ei tunne tulevansa kuulluksi ja opettaja ei hänen mielestään ymmärrä häntä. Tällaisista tuntemuksista on syytä pikaisesti kertoa opettajalle.
- 🕯 Lapsi on voinut kokea koulussa kiusaamista, häirintää, syrjintää tai hän on voinut joutua väkivallan kohteeksi. On mahdollista, että opettaja ei ole saanut tätä tietoonsa. Tästä on kerrottava opettajalle välittömästi, että asiaan voidaan puuttua. Lapsi oppii, että koulun aikuiset auttavat aina, kun saavat tiedon.
- 🕯 Lapsi voi joutua koulun ja kodin ulkopuolisten haitallisten vaikutusten piiriin.
- 🕯 Sosiaalisen median kautta lapsi voi joutua alttiiksi ikäkauteensa sopimattomalle sisällölle, yhteyteen tuntemattomien henkilöiden kanssa, loukkaavan arvostelun, syrjinnän tai uhkailun kohteeksi ja yllytetyksi tai pakotetuksi tekoihin, joita ei haluaisi tehdä.



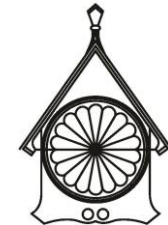
ENNALTAEHKÄISY

POISSAOLOJEN
SEURANTA

POISSAOLOIHIN
PUUTTUMINEN
JA YHTEISTYÖ

TOIMINTAMALLIN
SEURANTA

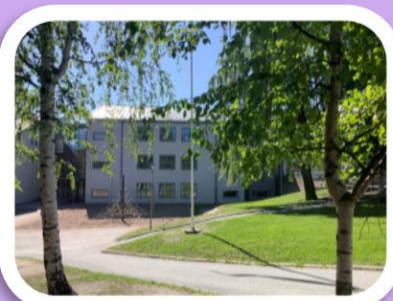
YHTEISTYÖLLÄ VOIMAVARAT LAPSEN PARHAAKSI TOIMIMISEEN: HUOLTAJAT (dia 3/3)



- 🕯️ Lapsen kaveripiirin tunteminen on tärkeää ja varsinkin siinä tapahtuvista muutoksista kannattaa keskustella yhdessä. Merkittävä kehitysvaihe on halu kuulua ryhmään, jossa hyväksytyksi tuleminen antaa yhteenkuuluvuutta. Joskus ryhmän vaikutusvaltaisimmat jäsenet voivat käyttää valtaansa tavalla, joka voi johtaa vaikeuksiin.
- 🕯️ Lasta ja hänen tapansa olla kavereiden kanssa kannattaa kuunnella ja olla kiinnostunut hänen ajatuksistaan ja vapaa-aikansa viettämisestä.
- 🕯️ Usein lapsi on epävarma ja odottaa aikuisen ottavan vastuun ja määrittävän rajat.
- 🕯️ Kasvatukseen liittyvät haasteet ovat kaikille vanhemmille tuttuja ja niistä keskusteleminen muiden aikuisten kanssa antaa vahvuutta omaan vanhemmuuteen.
Lapsi oppii, että hän tarvitsee aikuisten ohjausta saadakseen itselleen turvallisia ratkaisuja.

Avoimella yhteistyöllä lapsen parhaaksi

- 🕯️ Koulu on tärkeä osa lapsen elämää. Siellä opitaan tietoja, taitoja ja vuorovaikutusta, koetaan onnistumisia ja kehitetään itsetuntemusta.
- 🕯️ Koulun henkilöstö ja muut asiantuntijat eivät voi auttaa lasta monipuolisesti, mikäli lapsen tilanteesta ei saada kokonaiskäsitystä. Huoltajien kanssa tehdään tiivistä yhteistyötä.
- 🕯️ Eri palaverit ja yksittäinen monialainen asiantuntijaryhmä kootaan oppilaan ja huoltajan suostumuksella, yhteisymmärryksessä heidän kanssaan. Periaatteena on avoin ja luottamuksellinen keskustelu.
Luottamus oppilaan parissa työskenteleviin aikuisiin on tärkein yhteistyön perusta.



ENNALTAEHKÄISY

POISSAOLOJEN
SEURANTA

POISSAOLOIHIN
PUUTTUMINEN
JA YHTEISTYÖ

TOIMINTAMALLIN
SEURANTA

YHTEISTYÖ

OPIKSELUHUOLTOPALVELUJEN AMMATTILAISTEN KANSSA

- ehkäisy, puuttuminen ja syiden selvitys



ENNALTAEHKÄISY

POISSAOLOJEN
SEURANTA

POISSAOLOIHIN
PUUTTUMINEN
JA YHTEISTYÖ

TOIMINTAMALLIN
SEURANTA



OPISKELUHUOLTOPALVELUJEN AMMATTILAISET POISSAOLOJEN EHKÄISEMISESSÄ, NIIHIN PUUTTUMISESSA JA SYIDEN SELVITTÄMISESSÄ (dia 1/2)

Kouluterveydenhoitaja

- 🕯️ Terveydenhoitaja tekee säädetyissä terveystarkastuksissa yhteistyötä terveydenhuollollisen suunnitelman mukaan luokanopettajien ja huoltajien kanssa. Huolen noustessa jostakin asiasta lapsen kohdalla, hän ottaa yhteyttä huoltajan luvalla muihin toimijoihin ja järjestää yhdessä heidän kanssaan palaverin, mikäli se on tarpeen.
- 🕯️ Poissaolojen huolen herätessä päävastuu on luokanopettajalla/luokanohjaajalla.
- 🕯️ Terveydenhoitaja ilmoittaa huoltajan luvalla oman työnsä kautta nousseen huolensa poissaoloihin vaikuttavista syistä päävastuussa olevalle. He arvioivat yhdessä terveydenhoitajan osallistumisen keskusteluihin ennen isomman asiantuntijaryhmän perustamista.
- 🕯️ Terveydenhoitaja osallistuu tarvittaessa järjestettäviin palavereihin ja yksilölliseen monialaiseen asiantuntijaryhmään.
- 🕯️ Terveydenhoitajan kanssa sovitaan, millaista poissaolojen syiden selvittämistä hän voi tehdä. Hän kysyy mahdollisten selvitysten tekemisen tarvittavat luvat huoltajalta.

Kuraattori (jatkuu seuraavaan diaan)

- 🕯️ Kuraattori tekee yhteistyötä opettajien kanssa ja osallistuu tarvittaessa keskusteluihin ennen isomman asiantuntijaryhmän perustamista.
- 🕯️ Kuraattori on aktiivinen poissaoloasioissa niiden oppilaiden kohdalla, joihin hänellä on jo yhteys.



ENNALTAEHKÄISY

POISSAOLOJEN
SEURANTA

POISSAOLOIHIN
PUUTTUMINEN
JA YHTEISTYÖ

TOIMINTAMALLIN
SEURANTA

OPISKELUHUOLTOPALVELUJEN AMMATTILAISET POISSAOLOJEN EHKÄISEMISESSÄ, NIIHIN PUUTTUMISESSA JA SYIDEN SELVITTÄMISESSÄ (dia2/2)



Kuraattori (jatkuu)

- 🕒 Kuraattori voi tehdä selvityksiä poissaolon syistä ja tuoda ne jo aikaisessa vaiheessa keskusteluihin tai yksilölliseen asiantuntijaryhmään.
- 🕒 Kuraattori seuraa poissaoloja tapaamisten jälkeen aktiivisesti ja on yhteydessä luokanopettajaan/luokanvalvojaan.
- 🕒 Kuraattori tukee mahdollisuuksien mukaan oppilasta kahdenkeskisten tapaamisten avulla.

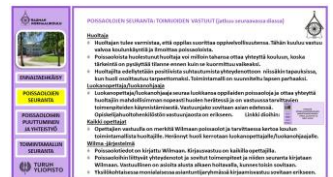
Psykologi

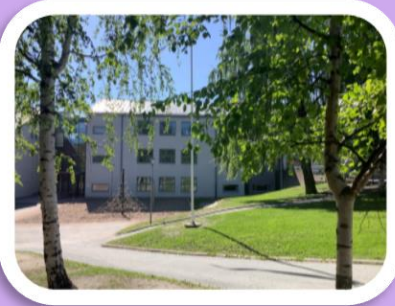
- 🕒 Psykologin tukea voidaan saada palvelupyynnön perusteella. Siitä tiedotetaan huoltajille opiskeluhooltohenkilöstön tiedotteessa syyslukukauden alussa.
- 🕒 Psykologi voi harkinnanvaraisesti olla mukana poissaolojen puuttumisprosessissa, mikäli hänellä on kontakti oppilaaseen jo ennalta tai se muodostuu prosessin aikana. Tällöin hänellä voi olla mahdollisuus mukana myös laajemmassa ryhmässä.

Opiskeluhoiltopalveluihin ohjaaminen

- 🕒 Opiskeluhoilto-suunnitelmassa on kuvattu palveluihin ohjaamista.
- 🕒 Huoltajille ja oppilaille tiedotetaan opiskeluhoiltohenkilöstön toimenkuvasta ja saavutettavuudesta syyslukukauden alussa – tiedottamisvastuu opiskeluhoilto-ryhmällä.
- 🕒 Opettajat ohjaavat oppilaita ja heidän huoltajiaan ottamaan yhteyttä opiskeluhoiltohenkilöstöön.

Paluulinkki toimijoiden vastuu-diat:





ENNALTAEHKÄISY

POISSAOLOJEN
SEURANTA

POISSAOLOIHIN
PUUTTUMINEN
JA YHTEISTYÖ

TOIMINTAMALLIN
SEURANTA

POISSAOLOJEN EHKÄISEMISEN, SEURANNAN JA PUUTTUMISEN TOIMINTAMALLIN SEURANTA



ENNALTAEHKÄISY

POISSAOLOJEN
SEURANTA

POISSAOLOIHIN
PUUTTUMINEN
JA YHTEISTYÖ

TOIMINTAMALLIN
SEURANTA

TOIMINTAMALLIN SEURANTA, ARVIOINTI JA KEHITTÄMINEN

Opiskeluhuoltoryhmä

- 🕒 On yhdessä rehtorin kanssa vastuussa toimintamallin toimivuuden arvioinnista.
- 🕒 Päättää lukuvuoden alussa, missä kokouksessa toimintamallin arviointi tehdään sekä miten palaute ja tilastot kerätään.
- 🕒 Kerää palautetta koulun henkilöstöltä, opiskeluhoitohenkilöstöltä, huoltajilta ja yhteistyössä olleilta koulun ulkopuolisilta toimijoilta ennen opiskeluhoitoryhmän sovittua arviointikokousta.
- 🕒 Tarkastelee poissaolotilastoista poissaolotuntien määriä sekä Wilmasta poissaloihin puuttumistapausten määriä.
- 🕒 Vertaa poissaololukuja eri lukuvuosien välillä.
- 🕒 Esittää mahdollisia muutoksia tai tarkennuksia toimintamalliin. Esitys käsitellään yhteisöllisesti sovitulla tavalla.
- 🕒 Tekee arvioinnista yhteenvedon ja tiedottaa siitä. Huomio tiedotuksessaan, että oppilaita ei ole mahdollista tunnistaa.

Suunnitelman päivittäminen 2023		Päivittämisestä
Oppilaiden osallistaminen suunnitelman valmisteluun	toukokuu 2023	Osallistetaan opetussuunnitelmassa määritellyt tahot. Voidaan tarkentaa ja muokata ennen virallista päivitysajankohtaa. Dekaanin antama valtuutus 12.6.2023.
Oppilaskunnan kuuleminen	toukokuu 2023	
Huoltajien kuuleminen	toukokuu 2023	
Voimaantulo	1.8.2023	
Dekaanin hyväksyntä	12.6.2023	
Seuraava päivitys	lukuvuosi 2025–2026	