

2023



Rauman normaalikoulun opiskeluhoitosuunnitelma

Päivitetty

1.8.2023

sisältö:

RAUMAN NORMAALIKOULUN OPISKELUHOOLTOSUUNNITELMA

1	Opiskeluhoolto koulun toimintakulttuurissa	2
2	Opiskeluhoollon kokonaistarve ja käytettävissä olevat palvelut	2
3	Koulu yhteisön toimenpiteet yhteisöllisen opiskeluhoollon edistämiseksi	3
3.1	Oppilaiden ja koulu yhteisön hyvinvoinnin, terveyden ja turvallisuuden seuraamisen käytännöt ja keskeiset tulokset	3
3.2	Opiskeluhoollon ohjausryhmä ja opiskeluhooltoryhmä	4
3.3	Yhteistyö ja käytänteet koulu ympäristön terveellisyyden ja turvallisuuden sekä koulu yhteisön hyvinvoinnin tarkastuksissa	5
3.4	Opiskeluhooltoon liittyviä suunnitelmia	6
4	Toimenpiteet tarvittavien tukitoimien järjestämiseksi - yksilökohtainen opiskeluhoolto	8
4.1	Oppilaan ohjaaminen opiskeluhooltopalveluihin	8
4.2	Yksittäisen oppilaan tueksi koottava monialainen asiantuntijaryhmä	8
4.3	Opiskeluhooltokertomus ja opiskeluhooltorekisteri	9
4.4	Opiskeluhoollon järjestäminen kurinpitotoimen tai oppilaan opetukseen osallistumisen epäämisen yhteydessä	9
4.5	Toimintakäytänteet laajojen terveystarkastusten yhteydessä	9
4.6	Koulupäivän aikaisen erityisruokavalion tai lääkityksen ilmoittamisen käytänteet	10
5	Yhteistyön järjestäminen oppilaiden ja heidän perheidensä sekä koulussa työskentelevien ja muiden oppilaiden hyvinvointia tukevien tahojen kanssa .	11
5.1	Oppilaiden, huoltajien, opetustoimen henkilöstön ja opiskeluhooltopalvelujen osallisuus opiskeluhooltosuunnitelman laatimiseen ja yhteisöllisen opiskeluhoollon toteuttamiseen	11
5.2	Opetus- ja muun henkilöstön perehdytys	11
5.3	Opiskeluhoollon moniammatillinen yhteistyö tehostetun ja erityisen tuen, joustavan perusopetuksen ja sairaalaopetuksen yhteydessä	11
5.4	Yhteistyö muiden oppilaiden hyvinvointia tukevien tahojen kanssa	12
5.5	Yhteisöllisen ja yksilökohtaisen opiskeluhoollon periaatteista ja toiminnasta tiedottaminen oppilaille, huoltajille, henkilöstölle ja yhteistyötahoille	12
6	Suunnitelmia	13
6.1	Suunnitelma oppilaiden suojaamiseksi kiusaamiselta, häirinnältä, syrjinnältä ja väkivallalta	13
6.2	Kriisisuunnitelma	13
7	Opiskeluhooltosuunnitelman toteutumisen seuranta ja tarkistaminen.....	14

RAUMAN NORMAALIKOULUN OPISKELUHUOLTOSUUNNITELMA

1 Opiskeluhoolto koulun toimintakulttuurissa

Opiskeluhoolto on fyysisestä ja psyykkisestä terveydestä sekä sosiaalisesta hyvinvoinnista huolehtimista ja edistämistä oppilaan hyvän oppimisen lisäksi. Pääpaino opiskeluhoollissa on ennaltaehkäisevässä yhteisöllisessä opiskeluhooltotyössä sekä tuen tarjoamisessa yksittäisen oppilaan kohdalla nouseviin huolenaiheisiin.

Normaalikoulun toimintakulttuurissa opiskeluhoolto on hyvinvoinnin ja turvallisen arjen keskeinen sisältöalue. Toimintakulttuurin kokonaisuutta, kouluyhteisön toimintaa ja sitä ohjaavia periaatteita, on kuvattu normaalikoulun opetussuunnitelman luvuissa 4 ja 5.

Ote Toimintakulttuuri – kuvasta luvusta 4:



Jokainen opettaja ja koulun henkilöstöön kuuluva tekee omalta osaltaan opiskeluhooltotyötä huomioimalla oppilaiden erilaiset tarpeet ja tilanteet sekä huolehtimalla rauhallisesta ja hyväksyvästä ilmapiiristä. Oppilaan on tunnettava, että hänestä välitetään ja huolehditaan ja hän kokee tulevansa kuulluksi. Merkityksellisyden tunne on yhteisöön kiinnittymisen kannalta tärkeä tekijä.

Yhteisöllisessä opiskeluhooltotyössä kehitetään, seurataan ja tuetaan koko kouluyhteisön sekä yksittäisten luokkien ja ryhmien hyvinvointia. Oppilaan yksilölliseen kasvuun ja kehitykseen sekä terveyteen liittyvien tarpeiden huomioiminen ja hoitaminen, edellyttää yhteistyötä oppilaan, huoltajien, opettaja- ja opiskeluhooltohenkilöstön sekä tarvittaessa koulun ulkopuolisten asiantuntijoiden ja muiden tahojen kanssa. **Yksilökohtainen opiskeluhoolto perustuu aina oppilaan ja tarvittaessa huoltajan suostumukseen.**

2 Opiskeluhoollon kokonaistarve ja käytettävissä olevat palvelut

Opiskeluhoollon kokonaistarve

Normaalikoululle osoitetaan opiskeluhoollon palvelut Satakunnan hyvinvointialueen päättämän mitoituksen mukaan. Opiskeluhoollon ohjausryhmä voi perustellusti esittää palvelujen tuottajalle lisäresurssin tarpeen, mutta ei voi itse vaikuttaa päätökseen.

Opiskeluhooltohenkilöstö

Opiskeluhooltohenkilöstöön Rauman normaalikoulussa kuuluvat Satakunnan hyvinvointialueen palveluksessa toimivat tai ostopalveluna palkatut kouluterveydenhoitaja, kuraattori ja psykologi. Lukuvuosittain kirjataan palvelutilanne ja sen riittävyttä tarkastellaan opiskeluhoollon ohjausryhmässä.

Hyvinvointialue on määritellyt opiskeluhooltohenkilöstön mitoituksen henkilötyövuosien mukaan, mutta tässä ilmoitetaan henkilöstö läsnäolopäivinä.

- terveydenhoitaja, 4 päivää viikossa
- kuraattorit: vuosiluokille 1–6 1 päivä viikossa vuosiluokille 7–9 1 päivä viikossa
- psykologi, ostopalveluna palvelutarpeesta palvelun tuottajan kehittämän arviointitarpeen mukaan

Tarkastelu opiskeluhooltoryhmässä

- **todetaan henkilömitoitus; arvioidaan tarpeen ja tarjonnan kohtaamista**
- **pohditaan, miten voidaan yhteisöllisillä toimilla tukea oppilaita niin, että henkilökohtaisen tuen tarve riittäisi sitä eniten tarvitseville**
- **tiedotetaan oppilaita, henkilöstöä ja huoltajia opiskeluhooltohenkilöstön toimenkuvasta ja tavoitettavuudesta**

3 Kouluyhteisön toimenpiteet yhteisöllisen opiskeluhoollon edistämiseksi

3.1 Oppilaiden ja kouluyhteisön hyvinvoinnin, terveyden ja turvallisuuden seuraamisen käytännöt ja keskeiset tulokset

Opiskeluhoollon kokonaisuutta tarkastellaan lukuvuosittain, kun opiskeluhoollon ohjausryhmä ja opiskeluhooltoryhmä suunnittelee lukuvuoden toimintaa. Saatu tieto erilaisista aikaisemmin tehdyistä kartoituksista ja selvityksistä hyödynnetään.

Selvityksiä ja kartoituksia opiskeluhoollon suunnittelun ja toteuttamisen tueksi

- Lasten ja nuorten hyvinvointi kouluterveyskyselyjen pohjalta – valtakunnallinen ja oman koulun tilanne vuosiluokilla 4, 5, 8 ja 9
- Laajat terveystarkastukset vuosiluokilla 1, 5 ja 8
- Koulukohtainen hyvinvointikartta vuosiluokilla 8
- Koulukohtaiset KiVa Koulu -kyselyt
- Koulukohtaiset omat hyvinvointikyselyt oppilaille ja huoltajille
- Poissaolotilastot ja poissaoloihin puuttumisen toimivuuden seuranta
- tehostettua ja erityistä tukea saavien oppilaiden määrä suhteessa koko oppilasmäärään
- maahanmuuttotaustaisten oppilaiden lukumäärä suhteessa koko oppilasmäärään
- TEA-viisari
- Rauman kaupungin lasten ja nuorten hyvinvointiin liittyvät selvitykset (esim. päihteiden käyttö)
- Muut arvioinnit, selvitykset ja kyselyt, jotka antavat tietoa lasten ja nuorten hyvinvoinnista

- Sidosryhmiltä saatava tieto ja havainnot

Tarkastelu opiskeluhoitoryhmässä

- listataan ja käsitellään uusimpien kartoitusten, selvitysten ja havaintojen tietoja ja keskeisiä tuloksia
- suunnitellaan toimenpiteet, joilla havaittuihin huolen aiheisiin voidaan vastata yhteisöllisillä koulukohtaisilla toimilla
- tiedotetaan oppilaita, henkilöstöä ja huoltajia tarpeen mukaan

Yleisesti lasten ja nuorten keskuudessa esiin nousseisiin ilmiöihin pyritään vastaamaan opiskeluhoollollisina tukitoimina mahdollisimman nopeasti esim. huoli päihdekäyttäytymisestä, tieto huolestuttavista nuorten normaalia kehitystä vahingoittavista ilmiöistä sekä mahdollisista rikollisuuteen houkuttavista toimista jne. Koulun ulkopuolella tapahtuvilla asioilla on merkittävä vaikutus koulussa käymiseen, oppilaiden yleiseen hyvinvointiin ja terveyteen sekä elämänhallintaan. Syrjäytymisen ehkäiseminen on keskeinen opiskeluhoollollinen tavoite.

3.2 Opiskeluhoollon ohjausryhmä ja opiskeluhoitoryhmä

Rauman normaalikoulun opiskeluhoollon ohjausryhmä

Rauman normaalikoulun opiskeluhoollon ohjausryhmään kuuluvat johtava rehtori puheenjohtajana, perusopetuksen rehtori, vararehtori, opiskeluhooltohenkilöstö sekä erityisopettajat. Tarvittaessa ohjausryhmään voidaan lisätä muita henkilöitä. Ohjausryhmä kokoontuu kaksi kertaa vuodessa. Päätöksen ryhmän kokoonpanosta tekee johtava rehtori kasvatustieteiden tiedekunnan dekaanin antamilla valtuuksilla.

Ohjausryhmän tehtävänä on

- kartoittaa opiskeluhoollon henkilöstöressurssien riittävyys ja tehdä siltä pohjalta esityksiä
- koordinoida opiskeluhoollon toimintaa ja toimintatapoja mahdollisimman joustavasti koulun arkeen sijoittuvaksi
- tarkastaa opiskeluhoollon toimintaa esittelevän tiedon oikeellisuus ja vastata tiedon jakamisesta
- vastata valtakunnallisiin, alueellisiin tai koulukohtaisiin opiskeluhoollon koskeviin kartoituksiin tai kyselyihin osallistumisesta ja koordinoida oman koulun tilannekartoituksia
- arvioida oman koulun opiskeluhoollon tilannetta em. kyselyjen pohjalta ja tehdä siltä pohjalta kehittämissuunnitelmia
- tehdä käsitellyistä asioista, sopimuksista ja päätöksistä kokousmuistio, jonka arkistoinnista vastaa perusopetuksen rehtori
- tarkastaa lukuvuoden lopussa opiskeluhoollon toteutumisen ja kuulla opiskeluhooltohenkilöstön ehdotuksia seuraavan lukuvuoden suunnitelmaan
- laatia oppilaille, vanhemmille ja muille yhteistyötahoille yhteenveto lukuvuoden aikana toteutuneesta tuesta ja kehittämistarpeista
- Seurata kasvatustieteiden keskustelujen, annettujen rangaistusten ja kurinpitotoimien määrää ja kehitystä ja esittää parannusehdotuksia yhteisöllisyyden tukemiseksi
- uudistaa ja viedä hyväksyttäväksi opiskeluhoollon suunnitelmaan tulevat muutokset

- vastata eri tahojen mahdollisuudesta osallistua suunnitelmien tekemiseen opetussuunnitelman perusteiden, oppilas- ja opiskelijahuoltolain ja perusopetuslain tarkoittamalla tavalla

Rauman normaalikoulun opiskeluhooltoryhmä

Rauman normaalikoulussa toimii kerran kuukaudessa kokoontuva opiskeluhooltoryhmä, johon kuuluvat perusopetuksen rehtori, opiskeluhooltohenkilöstö sekä erityisopettajat, oppilaanohjaaja, vanhempien edustaja (Vanhempainyhdistyksestä) ja oppilasjäsen (oppilaskunnan puheenjohtaja tai muu oppilaskunnan jäsen) ja nuorisotoimen edustaja. Ryhmään voidaan kutsua myös opettajia ja sidosryhmien edustajia joko pysyvästi koko lukuvuodeksi tai vain joihinkin kokoontumisiin. Johtava rehtori ja vararehtori osallistuvat tarvittaessa ryhmän toimintaan. Päätöksen ryhmän kokoonpanosta ja puheenjohtajasta tekee johtava rehtori kasvatustieteiden tiedekunnan dekaanin antamalla valtuuksilla.

Opiskeluhooltoryhmän tehtävänä on

- arvioida opiskeluhoollon henkilöresurssien riittävyyttä ja välittää tarve johtavalle rehtorille ja opiskeluhoollon johtoryhmälle, jotka vievät tiedon Satakunnan hyvinvointialueen päättävälle taholle
- suunnitella ja ehdottaa turvallisuutta ja hyvinvointia tukevaa lisähenkilöresurssia opiskeluhoollon johtoryhmälle esim. sidosryhmätyöskentelyn tai eri hankkeiden kautta sekä laatia niihin liittyvät tarvittavat anomukset
- suunnitella, kehittää ja toteuttaa tai esittää ennaltaehkäiseviä toimintatapoja turvallisuuden ja hyvinvoinnin edistämiseksi erilaisia työ- ja tukitapoja tai ohjelmia hyödyntäen
- valmistella ja esitellä opiskeluhoollon ohjausryhmälle sen tarvitsemat tiedot ja toteuttaa opiskeluhoollon ohjausryhmän sille asettamat tehtävät
- toteuttaa koulukohtaisia tiedonkeruu- ja tilannekartoituksia opiskeluhoollon suunnitelman muokkaamiseksi opiskeluhoollon ohjausryhmän ohjeiden mukaisesti
- tehdä opiskeluhoollon suunnitelma arvioitujen tarpeiden mukaisten toimenpiteiden toteuttamiseksi
- valmistella opiskeluhoollon suunnitelman arviointiin liittyvät asiat opiskeluhoollon ohjausryhmälle
- arvioida ja seurata koko koulun tasolla koulu yhteisön hyvinvoinnin hyväksi tehtävän toiminnan ja yhteistyön toimivuutta
- laatia opiskeluhoollon palveluista tiedote oppilaille ja huoltajille sekä muille tahoille
- tehdä käsitellyistä asioista, sopimuksista ja päätöksistä kokousmuistio, jonka arkistoinnista vastaa perusopetuksen rehtori

3.3 Yhteistyö ja käytänteet kouluympäristön terveellisyden ja turvallisuuden sekä koulu yhteisön hyvinvoinnin tarkastuksissa

Normaalikoulussa toteutetaan kolmen vuoden välein määrätty Terveellisen, turvallisen ja hyvinvoivan oppilaitoksen tarkastus THL:n ohjeistuksen mukaan. Rehtori määrää tarkastukselle koordinaattorin, joka huolehtii tarvittavan aineiston kokoamisesta, yhteydestä tarkastuskokoukseen kutsuttaviin toimijoihin ja aineistojen ennakkokäsittelystä

opiskeluhoitoryhmässä ja turvallisuusryhmässä sekä rehtoriston saamista ajankohtaisesta tiedosta valmisteluprosessin edetessä.

Tarkastukseen osallistujille lähetetään ennakkoon tutustumista varten

- tarkastukseen liittyvät koulun suunnitelmat
- yhteisön hyvinvoinnin selvitykset
- terveellisyden ja turvallisuuden käytännöt sekä tarkastus-, korjaus- ja seurantatiedot
- turvallisuuden edistämisen toiminta ja omavalvonta
- opiskeluhoiton toiminnan kuvaus



Kuvio THL:n ohjeista

Tarkastuspöytäkirja laaditaan THL:n lomakkeelle ja tarkastetaan osallistujien kesken (sähköpostijakelu) ennen virallista allekirjoitusta ja jakelua. Toimenpiteiden seurannasta vastaa rehtori yhdessä opiskeluhoitoryhmän ja turvallisuusryhmän kanssa. Tiedotus eri tahoille hoidetaan THL:n ohjeistuksen mukaan.

3.4 Opiskeluhoitoon liittyviä suunnitelmia

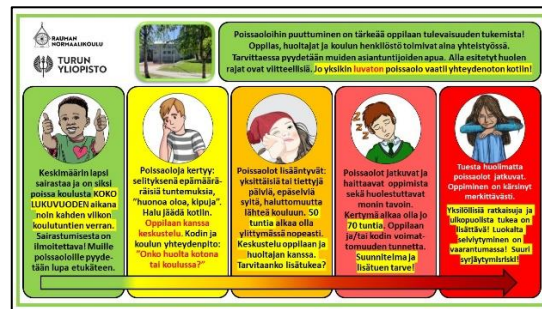
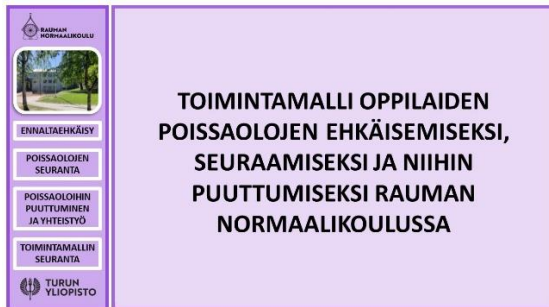
Koululla on useita suunnitelmia ja ohjeistuksia, joiden avulla turvataan yhteneväinen käytäntö oppilaiden terveellisyden, turvallisuuden ja hyvinvoinnin ylläpitämisessä ja edistämässä. Suurin osa suunnitelmista on nähtävissä koulun kotisivuilla tai yliopiston Intrassa henkilöstön käytössä.

Luvussa 5 on listattu seuraavat suunnitelmat ja toimintatavat:

- **Pelastussuunnitelma ja turvallisuusohjeita** (Intrassa ja henkilöstön käytössä)
- **Turvallisuusilmoitus/läheltä piti -ilmoitus** (Intrassa ja henkilöstön käytössä)
- **Turvallisuusvalikko** (osana turvallisuusohjeita ja koulun sisäisessä käytössä)



- **Yhteistyö ja käytänteet kouluympäristön terveellisuuden ja turvallisuuden sekä koulu yhteisön hyvinvoinnin tarkastuksissa** (erikseen tarkastusohjeet ja toimintamalli, joka noudattaa THL:n antamia tarkastusohjeita)
Kuvattu tässä asiakirjassa kohdassa 3.3
- **Suunnitelma oppilaiden suojaamiseksi kiusaamiselta, häirinnältä, syrjinnältä ja väkivallalta** (opiskeluhoitosuunnitelmassa ja erillisenä)
Tämä suunnitelma on tämän asiakirjan kohdassa 6
- **Toimintamalli oppilaiden poissaolojen ehkäisemiseksi seuraamiseksi ja niihin puuttumiseksi** (erillisenä suunnitelmana)



- **Kriisu suunnitelma** (opiskeluhoitosuunnitelmassa)
Tämä suunnitelma on tämän asiakirjan kohdassa 6
- **Työrauhapaketti**, jossa on järjestyssäännöt ja muita ohjeita sekä koulun toimet järjestyssääntöjen ja työrauhan rikkomisen puuttumiskeinoista ja seuraamuksista sekä kurinpitotoimista (erillisenä suunnitelmana)



- **Tapaturmien ehkäiseminen, ensiavun järjestäminen ja hoitoonohjaus Rauman normaalikoulussa** (erillisenä suunnitelmana)
- **Turvallisuusohje koulukuljetusten ja kerhojen odotusajasta** (erillisenä ohjeena)
- **Tasa-arvo- ja yhdenvertaisuussuunnitelma** (erillisenä suunnitelmana)

Tähän asiakirjaan liittyviä lisäsuunnitelmia ja toimintatapoja, joissa on kuvattu opiskeluhoitohenkilöstön ja muun koulun henkilöstön yhteistyötä:

- **Yhteistyö terveysneuvonnan ja terveystiedon opetuksen välillä** (terveystiedon osuudessa)
- **Tupakkatuotteiden, alkoholin ja muiden päihteiden käytön ehkäiseminen ja käyttöön puuttuminen** (erillisenä suunnitelmana)

- **Huumeiden käytön epäilyn ohjeistus** (erillisenä suunnitelmana)
- **Rauman normaalikoulun ohjaussuunnitelma** (erillisenä suunnitelmana)
- **Hyvinvointisuunnitelma lukuvuodeksi** (erillisenä suunnitelmana, jota muokataan ja kehitetään käytännön toteutuksen tueksi)

4 Toimenpiteet tarvittavien tukitoimien järjestämiseksi – yksilökohtainen opiskeluhoolto

4.1 Oppilaan ohjaaminen opiskeluhoitopalveluihin

Koulun henkilöstö suosittelee tukea oppilaalle ja huoltajalle

Opiskeluhoollollisen tuen havaitsemisessa ovat tärkeässä asemassa luokanopettajat, luokanohjaajat ja kaikki muut opettajat. Tukena ohjaamisessa voidaan käyttää huolikartoitusta (erillisenä kuvana tämän suunnitelman lopussa), kun keskustellaan oppilaan ja huoltajan kanssa. Opiskeluhoollollista tukea voidaan suositella, mutta tuen vastaanottaminen on vapaaehtoista.

Oppilas itse hakeutuu tuen piiriin

Opiskeluhooltohenkilöstön työntekijän tukea voi oppilas pyytää myös itse ja silloin on kunnioitettava hänen mahdollisesti haluamaansa oikeutta pitää asia omana tietonaan. Tapaamiset ovat mahdollisia ennakkoon ilmoitettujen työaikojen puitteissa. Erittäin kiireelliset tapaukset yritetään järjestää tapauskohtaisesti oppilas- ja opiskelijahuoltolain mukaan.

Huoltaja hakee tukea lapselleen

Huoltaja voi ottaa yhteyttä opiskeluhooltohenkilöstöön pyytääkseen tukea ilmoittamatta siitä opettajille.

4.2 Yksittäisen oppilaan tueksi koottava monialainen asiantuntijaryhmä

Yksittäisen oppilaan tarvitseman opiskeluhoollollisen tuen suunnittelemiseksi kootaan tarvittaessa asiantuntijaryhmä, jonka kokoonpanon huoltaja/oppilas hyväksyvät. Kokoonkutsujana toimii asian vireille pannut tai joku muu työntekijä, joka on käsitellyt kyseistä asiaa yhdessä oppilaan ja huoltajan kanssa. Asiasta sovitaan yhdessä ja kokoontuminen voi sisältää tarvittaessa myös oppilaan oppimisen tuen käsittelyn, jolloin saadaan kokonaiskäsitys tilanteesta ja moninaisesta tuen tarpeesta.

Kutsu palaverista välitetään aina kirjallisessa muodossa yleensä Wilman kautta ja siinä ilmoitetaan osallistujien nimet ammattinimikkeineen. Huoltajan vastaus on aina oltava todennettavissa, koska se toimii suostumuksena. Jos kokoonpanoon osallistuu yhteistyötahoja tai oppilaan läheisiä, tarvitaan yksilöity kirjallinen suostumus huoltajalta ja oppilaalta. Suostumus hoidetaan Wilman kautta.

Yksilökohtaisen asiantuntijaryhmän tavoitteena on suunnitella ja sopia yhdessä oppilaan ja huoltajan kanssa tukitoimet oppilaan auttamiseksi. Oppilaan osallisuus omien asioidensa hoitamisessa on tärkeää ja hän osallistuu ikänsä ja käsityskykynsä mukaan. Ryhmän jäsenillä on oikeus pyytää neuvoa tarpeelliseksi katsomiltaan asiantuntijoilta. Heillä on oikeus saada ja välittää toisilleen oppilas- ja opiskelijahuoltolaissa säädetyt välttämättömät tiedot.

Yhteistyöstä koulun ulkopuolisten palvelujen ja yhteistyökumppanien kanssa yksittäisen oppilaan asioissa sovitaan ennen yhteydenottoa oppilaan ja huoltajan kanssa. Tarvittavaan tahoön on yhteydessä se henkilö, jolla työnkuvansa puolesta on yhteyksiä kyseiseen tahoön.

Tuesta kieltäytyminen

Tilanteissa, jossa oppilas, huoltaja tai molemmat yhdessä kieltäytyvät suositellusta tai tarjotusta tuesta lapselle, on mietittävä vaarantaako avun vastaanottamisen jättäminen lapsen kehityksen ja kasvun. Tilanteissa, joissa oppilas kieltää asioidensa käsittelyn ja huoltajien, opettajien tai muiden henkilöiden tiedonsaannin tai läsnäolon, on opiskeluhoitohenkilöstön edustajan selvítettävä kiellon perusteet oppilaan kanssa, mikäli aikuiset arvioivat kiellon olevan haitallista oppilaan auttamiseksi.

Arvioinnin tekee joku opiskeluhoitohenkilöstöön kuuluvista ja selvityksen tekijä sovitaan aina tapauskohtaisesti. Lastensuojelulain perusteella näissä kahdessa edellä kuvatussa tilanteessa on arvioitava, vaarantuuko lapsen terveellinen ja turvallinen kehitys ja niin todettaessa, voidaan oppilaasta tehdä lastensuojeluilmoitus.

4.3 Opiskeluhoitokertomus ja opiskeluhoitorekisteri

Yksilökohtaisesti kootun asiantuntijaryhmän kokoontumisen sisällöstä ja päätöksistä tehdään oppilas- ja opiskelijahuoltolain edellyttämä kirjaus opiskeluhoitorekisteriin oppilas- ja opiskelijahuoltolaissa annettujen ohjeiden mukaan. Kirjaaja sovitaan kokoontumisen alussa huoltajan ja oppilaan hyväksymänä. Opiskeluhoitokertomuksen kirjauksiin on oppilaalla ja huoltajalla oikeus tutustua Wilmassa, jossa rekisteritietoja säilytetään ja johon on tehty suojattu pääsy. Oppilas ja huoltaja hyväksyvät niiden henkilöiden nimet, jotka saavat lukea oppilaan opiskeluhoitorekisterissä olevia kirjauksia ja tutustua häntä koskeviin lausuntoihin, joita säilytetään lukitussa arkistokaapissa. Arkistosta vastaa perusopetuksen rehtori.

4.4 Opiskeluhoillon järjestäminen kurinpitotoimen tai oppilaan opetukseen osallistumisen epäämisen yhteydessä

Normaalikoulun Työrauhapakettissa on seuraamusten ja kurinpitotoimien käytöstä sovitut käytännöt järjestyssääntöjen ja työrauhan rikkomuksissa. Tarvittava opiskeluhoollollinen tuki oppilaalle on kuvattu joidenkin rikkeiden kohdalla joko pakollisena tai harkinnanvaraisena. Tuki suunnitellaan tapauskohtaisesti. Tuen järjestämisen aloitteen tekee yleensä perusopetuksen rehtori tai muu yhdessä sovittu henkilö.

4.5 Toimintakäytännöt laajojen terveystarkastusten yhteydessä

Kouluterveydenhoitaja tekee oppilaille laajoja terveystarkastuksia Hyvinvointialueen toimintamallin mukaisesti. Terveystarkastaja sopii huoltajien kanssa, mikäli tarkastukseen kuuluu opettajan mielipiteen kuuleminen. Opettajan osuus on kirjallinen ja hän ei saa nähdä muita tarkastukseen liittyviä osioita. Papereiden välittämisessä käytetään suljettuja kirjekuoria aina, esim. kun opettaja saa kotoa tulevat kuoret ja toimittaa ne terveydenhoitajalle.

Mikäli terveystarkastuksessa nousee huoli oppilaan kohdalla, järjestää terveydenhoitaja huoltajan luvalla yhteisen palaverin, jossa tuen tarvetta ja mahdollisia tarkempia selvityksiä voidaan yhdessä arvioida.

4.6 Koulupäivän aikaisen erityisruokavalion tai lääkityksen ilmoittamisen käytänteet

Erityisruokavaliot

Yhteistyöstä sairauden vaatimassa hoidosta ja erityisruokavalion tarjoamisesta koulussa on

luvussa 5. seuraavasti:

Erityisruokavalion tarpeessa olevat lapset huomioidaan yksilöllisesti esim. diabeetikot ja allergiset lapset tai lapset, joille jostakin syystä kouluruokailusta on kehittynyt psyykkistä oireilua. Tällaisten oppilaiden ruokailut suunnitellaan yhdessä vanhempien, palvelun tuottajan, opettajien ja terveydenhoitajan kanssa, jotta lapsen riittävä energian saanti ja fyysinen hyvinvointi voidaan turvata. Säännöllisesti pitkäaikaisen sairautensa takia välipalaa tarvitsevat lapset saavat sen maksutta koulupäivän aikana.

Lääkityksen järjestämisestä koulussa

Huoltajalle suositellaan, että lapsen sairastamasta pitkäaikaissairaudesta voitaisiin ilmoittaa turvallisuuden takia koko henkilöstölle, mikäli hänen tilassaan voisi tulla odottamaton, äkillinen muutos esim. kohtauksen tai voinnin romahtamisen muodossa tai tapaturmien yhteydessä tai muulla tavoin.

Henkilöstö ohjaa asiasta kertovan huoltajan ottamaan yhteyttä terveydenhoitajaan, joka sopii ja kirjaa huoltajan antaman luvan kertoa henkilöstölle oppilaan terveydentilasta ja välittää tiedot oppilaan tarvitsemasta ensiavusta tai tilan seurannasta. Oppilaan tarvitsemasta hoidosta on koulussa terveydenhoitajan tekemä ohjeistus yhdessä tarvittavan lääkkeen kanssa sovitussa paikassa, johon oppilailla ei ole pääsyä. Terveydenhoitaja kertoo oppilaan tarvitsemasta avusta koulupäivän aikana henkilöstön yhteisessä tapaamisessa.

Oppilaan tunnistaminen eri tilanteissa on tärkeää esim. välituntivalvonnassa ja siksi oppilaan valokuva on tärkeä tunnistettavuuden takia. Koulun ulkopuolella tapahtuvan opetuksen turvallisuus on huomioitava ja oppilaan tarpeellinen ensiapulääkitys otetaan aina mukaan.

Lääkkeiden käyttökelpoisuudesta on vastuussa huoltaja terveydenhoitajan tukemana esim. lääkkeen vanhentumisen seurannassa ja uuden lääkkeen toimittamisessa jo käytetyn tilalle.

Oppilaan tarvitsemasta säännöllisestä lääkityksestä ja siinä tarvittavasta aikuisen tuesta sovitaan erillisissä palavereissa yhdessä oppilaan, huoltajan, oppilasta hoitavan terveydenhuollon ammattilaisen ja koulun terveydenhoitajan sekä lääkityksen seuraamiseen tai antamiseen suostuneen koulunkäynninohjaajan kanssa. Mukana palaverissa suositellaan olevan myös oppilasta opettava luokanopettaja tai/ja muu opettaja. Koulunkäynninohjaajan on saatava koulutus lääkinnälliseen tehtävään, josta hän on suostunut vastaamaan.

Opettaja tai muu henkilöstö ei anna koulupäivän aikana oppilaille mitään lääkitystä ilman suostumusta. Särkylääkkeitä voi antaa vain terveydenhoitaja. (Sopimusmalli lääkkeellisestä hoidosta)

5 Yhteistyön järjestäminen oppilaiden ja heidän perheidensä sekä koulussa työskentelevien ja muiden oppilaiden hyvinvointia tukevien tahojen kanssa

5.1 Oppilaiden, huoltajien, opetustoimen henkilöstön ja opiskeluhoitopalvelujen osallisuus opiskeluhooltosuunnitelman laatimiseen ja yhteisöllisen opiskeluhoollon toteuttamiseen

Opiskeluhooltosuunnitelman laatiminen ja osallisuus

Opiskeluhooltosuunnitelma laaditaan alustavasti moniammatillisen opiskeluhoitoryhmän jäsenten yhteistyönä ja annetaan kommentointimahdollisuus oppilaille, huoltajille ja henkilöstölle. Opiskeluhoitoryhmässä on vanhempien ja oppilaiden edustus. Lisäksi suunnitelmasta tiedottamisen yhteydessä toivotaan parannusehdotuksia, joista toimivat ehdotukset voidaan huomioida seuraavassa päivityksessä. Tavoitteena on päivittää opiskeluhooltosuunnitelmaa jatkuvasti, jotta siitä saadaan toimiva kokonaisuus, jonka muokkaamiseen voi osallistua jatkuvasti.

Yhteisöllisen opiskeluhoollon toteuttaminen ja osallisuus

Yhteisöllisyys on koulun toimintakulttuurin keskeinen tavoite. Sitä toteuttavat kaikki toimijat yhdessä suunnitellen: koulun eri työryhmät, henkilöstö, oppilaat, oppilaskunnan hallitus, tukioppilaat, mikä tahansa luokka tai yksittäinen oppilas. Yhteisöllinen opiskeluhoolto ja yhteisöllisyys rakentuu koulun strategian, suunnitelmien ja opetuksen tavoitteiden linjauksiin tukeutuen ja huomioiden erityisesti yhdenvertaisuuden ja tasa-arvon periaatteet. Koulun toimintakulttuurikuva luvussa 4 kuvaa hyvin koulu yhteisön kokonaisuutta ja toimintoja.

5.2 Opetus- ja muun henkilöstön perehdytys

Koulussa toimivalle henkilöstölle tiedotetaan koulun suunnitelmista lukuvuoden alussa ja niihin perehdytään tarkemmin yhdessä sovittavana ajankohtana. Suunnitelmat ovat koulun kotisivuilla. Opiskeluhoitohenkilöstö voi tiedottaa tärkeistä toimintatavoista henkilöstökokouksissa tai muulla tavoin tarpeen mukaan.

5.3 Opiskeluhoollon moniammatillinen yhteistyö tehostetun ja erityisen tuen, joustavan perusopetuksen ja sairaalaopetuksen yhteydessä

Tehostetun ja erityisen tuen yhteistyö

Yhteistyöstä tehostetun ja erityisen tuen yhteydessä on tarkemmin luvussa 7.

Opiskeluhoitohenkilöstö on mukana yhteistyössä aina erityisen tuen vaiheessa ja siihen siirtymistä suunniteltaessa. Tehostettuun tukeen siirtyminen edellyttää tiivistä yhteistyötä, mikäli opiskeluhoitohenkilöstöllä on jo ollut oppilaskontakti ja heillä on kannanotto oppilaan kokonaistilanteeseen.

Yhteistyö sairaalaopetuksen yhteydessä

Yhteistyöstä sairaalaopetuksen yhteydessä on luvussa 5 seuraavasti:

Sairauden takia pitkään poissaolleiden oppilaiden opiskelun tukeminen suunnitellaan tapauskohtaisesti yhteistyössä opettajien, oppilaan, huoltajan ja hoitavan tahon kanssa. Mikäli oppilas on ollut sairaalakoulussa, niin luokanopettaja/luokanohjaaja on yhteydessä sairaalakoulun opettajaan tai osallistuu sopimuksen mukaan yhteisiin palavereihin. Jos kyseessä on lastenpsykiatrinen hoitojakso, ensisijaisesti luokanopettaja/luokanohjaaja ja muut tarpeelliseksi koetut opettajat ja mahdollisesti opiskeluhooltohenkilöstö osallistuu ennen kotiuttamista järjestettävään yhteispalaveriin. Palaveriin osallistuminen edellyttää aina asianmukaiset luvat, joista sopii hoitava taho.

Opiskeluhooltohenkilöstön mukana olo omaan kouluun palaamisen jälkeen on tärkeää. Oppilas tulee todennäköisesti tarvitsemaan opiskeluhoollollista tukea.

Joustavan perusopetuksen yhteistyö

Joustavan perusopetuksen järjestää Rauman kaupunki. Siihen hakemisen yhteydessä opiskeluhooltohenkilöstö osallistuu koulupaikan arviointiin ja mahdolliseen suosittelemiseen.

5.4 Yhteistyö muiden oppilaiden hyvinvointia tukevien tahojen kanssa

Normaalikoulun opettajat ja opiskeluhooltohenkilöstö tekevät yhteistyötä Rauman kaupungin ja Satakunnan hyvinvointialueen toimijoiden kanssa. Oppilaiden hyvinvoinnin tukemiseksi tehdään myös yhteistyötä paikallisten tai valtakunnallisten kolmannen sektorin toimijoiden kanssa. Normaalikoulun opiskeluhoutoryhmässä on Nuorisotoimen edustaja ja Nuorisotoimi järjestää tapaamisia ja toimintaa myös koulussa. Koulun kotisivuilla on enemmän yhteiskunnallisesta vuorovaikutuksesta ja kumppanuudesta lyhenteellä YVV.

Tukea tarvitsevan lapsen ja nuoren huolikartoituksessa on ympyrän kehällä nähtävissä koulussa ja koulun ulkopuolella olevia palveluja. Niiden nimet voivat muuttua tai voi tulla uusia yhteistyötahoja. Huolikartoituksen kuva on tämän suunnitelman lopussa suurena.

5.5 Yhteisöllisen ja yksilökohtaisen opiskeluhoollon periaatteista ja toiminnasta tiedottaminen oppilaille, huoltajille, henkilöstölle ja yhteistyötahoille

Opiskeluhooltosuunnitelmasta kerrotaan oppilaille, huoltajille ja henkilöstölle lukukauden alussa. Lukuvuosikohtainen tieto palveluista ja tavoitettavuudesta on oppilaiden saatavilla kaikissa luokissa ja siitä tiedotetaan oppilaille ja huoltajille jokaisen syyslukukauden alussa Wilman kautta. Myös kuraattorit voivat itse käydä luokissa esittelemässä toimintaansa.

Opiskeluhooltosuunnitelmaa tarkistetaan syksyllä lukuvuoden toimintaa suunniteltaessa. Se julkaistaan koulun kotisivuilla, jolloin myös yhteistyötahot voivat tutustua siihen. Lukuvuoden yhteisöllisestä opiskeluhoollollisesta toiminnasta julkaistaan yleensä raportti Wilmaan.

6 Suunnitelmia

6.1 Suunnitelma oppilaiden suojaamiseksi kiusaamiselta, häirinnältä, syrjinnältä ja väkivallalta



Suunnitelma on koulun kotisivuilla ja [linkitettyä tähän](#)

6.2 Kriisu suunnitelma



Suunnitelmaa ei julkaista turvallisuustiedon takia

7 Opiskeluhoitosuunnitelman toteutumisen seuranta ja tarkistaminen

Oppilaat ja vanhemmat saavat tiedon Wilman kautta koulun tarjoamista opiskeluhoollolisista palveluista ja koulun yhteisöllisistä opiskeluhooltoja tukevista ohjelmista ja toiminnasta. Opiskeluhoitoryhmä kehittää yhteisöllistä opiskeluhooltoja yhdessä kaikkien koulun toimijoiden kanssa. Erityisesti oppilaiden osallisuutta yritetään vahvistaa.

Palautetta koulun yhteisöllisyyden toimivuudesta ja kehittymisestä kerätään ja käsitellään opiskeluhoitoryhmässä. Opiskeluhoollon ohjausryhmä seuraa ja arvioi opiskeluhoollon suunnitelman toteutumista kaksi kertaa lukuvuodessa.

Oppilaiden saamaa yksilökohtaista opiskeluhoollollista tukea ja sen riittävyttä arvioidaan opiskeluhoitoryhmässä. Käsittelyssä ei voida koulun koon takia käyttää tarkkoja luokka- tai ikäryhmäkohtaisia tilastoja.

Seuraavaa lukuvuotta varten opiskeluhoollitosuunnitelma käsitellään alustavasti keväällä ja tarkennetaan syksyllä. Tavoitteena on kehittää suunnitelmaa koko ajan.

TUKEA TARVITSEVA LAPSI TAI NUORI -huolikartoitus

