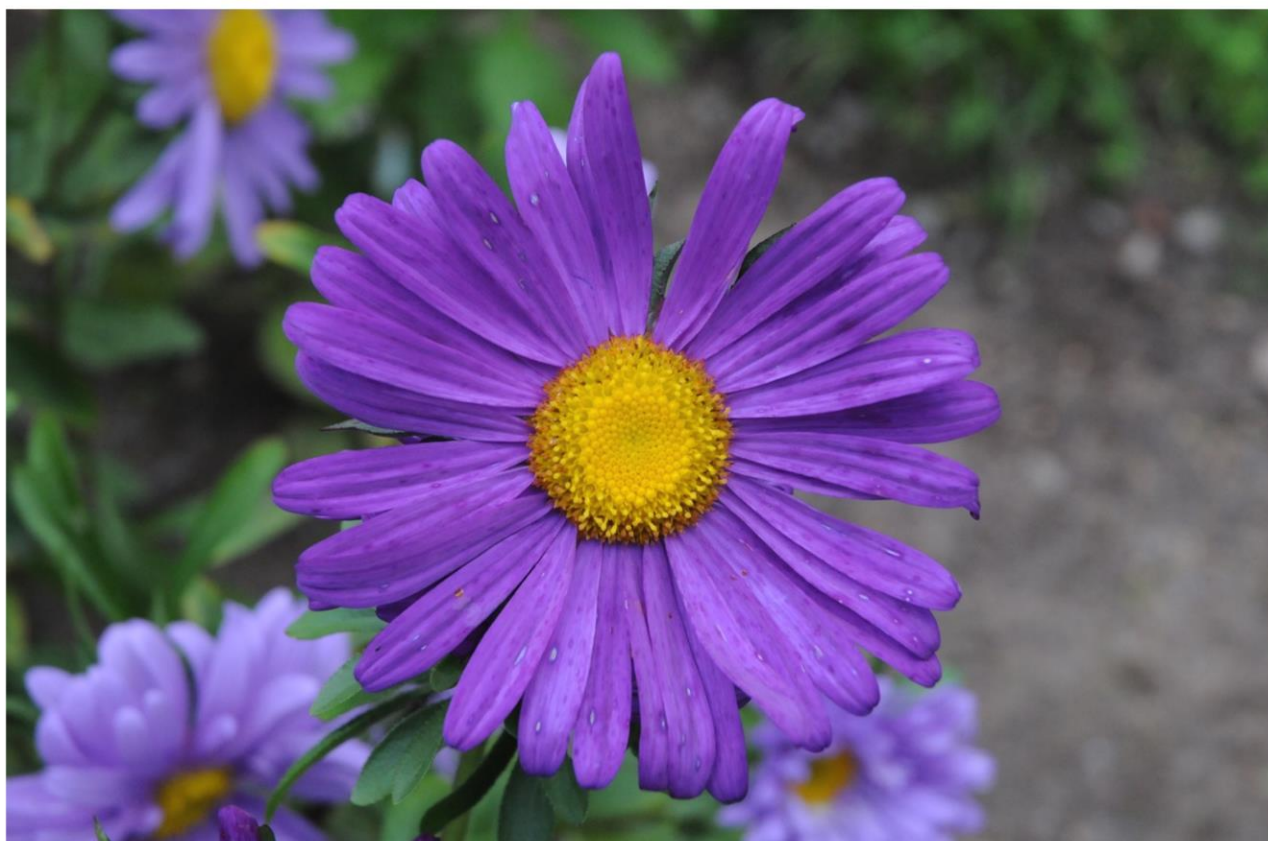


**2023–2024**

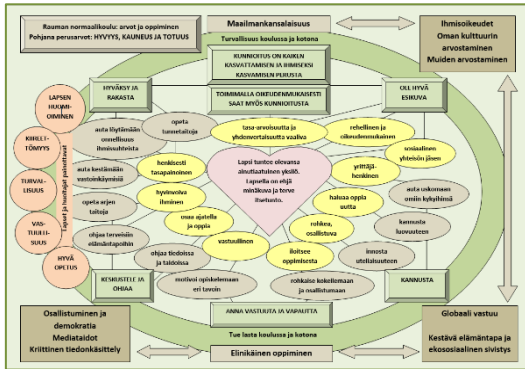
# **Rauman normaalikoulun arviointi- ja toimintamallitiedote huoltajille**



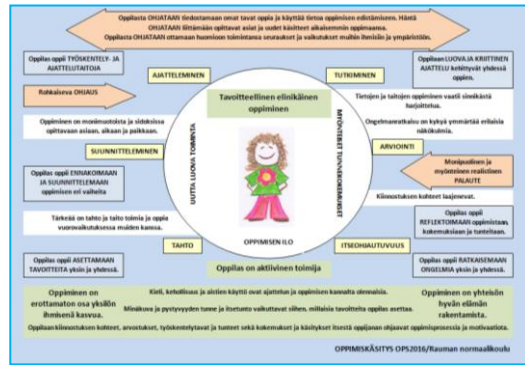
**Rauman normaalikoulu  
päivitetty 1.8.2023**

# Rauman normaalikoulun arvoperusta, oppimiskäsitys ja toimintakulttuuri sekä arvioinnin kohteet

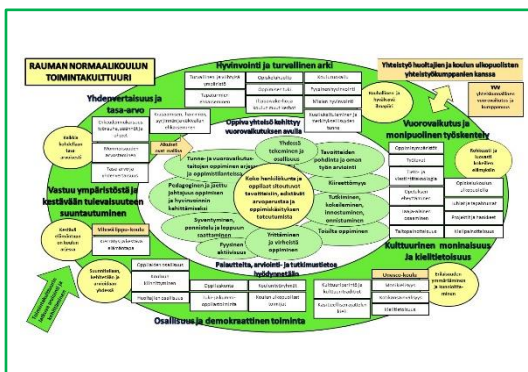
Oppilailla ja huoltajilla on oikeus tietää koulun toimintaa ohjaavat periaatteet: arvoperusta, oppimiskäsitys ja toimintakulttuuri sekä arvioinnin kohteet. Klikkaa kuvaa tai tekstiä kuvan alta.



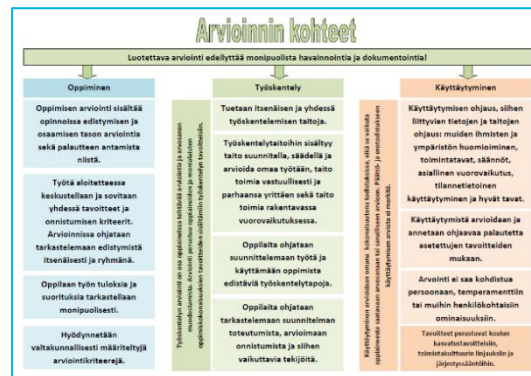
[Arvoperusta](#)



[Oppimiskäsitys](#)



[Toimintakulttuuri](#)



[Arvioinnin kohteet](#)

# Rauman normaalikoulun opetussuunnitelma 2016 ja sen jälkeen tehdyt muutokset ja korjaukset

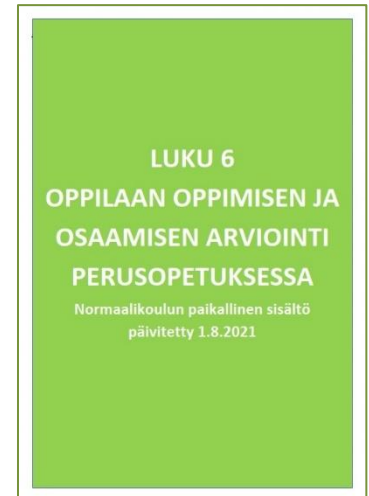
Rauman normaalikoulun opetussuunnitelma on tehty Opetushallituksen laatimien perusopetuksen opetussuunnitelman perusteiden mukaan. [Tutustu Rauman normaalikoulun opetussuunnitelmaan.](#) Opetussuunnitelman perusteiden sisältö on tärkeä tuntea koulukohtaisen opetussuunnitelman lisäksi. [Tutustu perusteisiin.](#) Muutoksia vuoden 2016 jälkeen on tullut useita.



## Opetussuunnitelman luku 6 Oppilaan oppimisen ja osaamisen arviointi perusopetuksessa

Arviointiluku 6 on kokonaan uudistettu Opetushallituksen 10.2.2020 määräyksen mukaan.

Paikallinen normaalikoulun uudistettu arviointiluku 6 sisältää ohjeiden mukaan myös opetussuunnitelman perusteiden tekstiosan, joka on asiakirjan alussa. Paikallinen normaalikoulun opetussuunnitelmasisältö on luvun lopussa. [Tutustu lukuun 6.](#) (pdf-tiedosto)



## Valtakunnallisesti määrätyt arvioinnin kriteerit vuosiluokalle 6



[Arviointikriteerit 6. vuosiluokan päätteeksi arvosanoille 5, 7, 8 ja 9 \(Opetushallituksen aineisto suoraan. Voimassa 1.8.2023 alkaen\)](#) (pdf-tiedosto)

Tutustu myös Rauman normaalikoulun [työskentelyn arviointiin eri oppiaineissa](#) (pdf-tiedosto)

## Valtakunnallisesti määrätyt arvioinnin kriteerit päättöarvioinnissa



[Päättöarvioinnin kriteerit arvosanoille 5, 7, 8 ja 9 \(Opetushallituksen aineisto suoraan. Voimassa 1.8.2021 alkaen\)](#) (pdf-tiedosto)

## Työrauhapaketti ja käyttäytymisen arviointi

### Käyttäytyminen arvioidaan numeroarvosanalla arviointiasteikolla 4–10

- kaikkien luokkien lukuvuositolustuksessa numeroarvosana.
- vuosiluokilla 4–9 on numeroarvosana välitolustuksessa
- vuosiluokilla 1–3 käyttäytymisestä keskustellaan väliarvioinnin arviointikeskustelussa (lukuvuositolustuksessa on numeroarvosana)
- käyttäytymisen arviointia ei ole oppilaan päätötolustuksessa eikä erotolustuksessa.



Käyttäytymisen tavoitteet on määritelty normaalikoulun opetussuunnitelman luvussa 5 ja luvussa 6 sekä Työrauhapakettissa (klikkaa kuvaa). Käyttäytymisen arviointi on yhteydessä koulun järjestyssääntöjen noudattamiseen.

[Tutustu työrauhapakettiin](#) (pdf-tiedosto)

| Oppilaiden käyttäytymisen arviointi Rauman normaalikoulussa     |   |  |  |   |  |
|---|---|--|--|---|--|
| Käyttäytymisen tavoitteet ja arvioinnin yhteys kurinpitotoimiin |   |  |  |   |  |
| Oppilaan käyttäytymisen tavoitealueet                           | <b>1. Itseen ja toisia arvostava oppilas</b><br>*toimii rehellisesti<br>*toimii oikeudenmukaisesti<br>*ei kiusaa, syrji tai vähättele ketään<br>*tekee yhteistyötä ja kannustaa muita<br>*käyttää asiallista kieltä<br>*edistää toiminnallaan hyvää ilmapiiriä<br>*ei kiistele eikä riitele muiden kanssa | <b>2. Oma ja muiden työtä arvostava oppilas</b><br>*arvostaa opiskelutilannetta käyttäytymällä asiallisesti<br>*pitää omia töitään tärkeinä<br>*ei revi tai heittele omia töitään<br>*ei arvostele loukkaavasti omaa tai toisen työtä<br>*työskentelee muita häiritsemättä | <b>3. Yhteistä ympäristöä kunnioittava oppilas</b><br>*arvostaa luontoa<br>*ei vahingoita luonnon kasveja tai eläimiä<br>*edistää ympäristön pitämistä siistinä<br>*ei roskaa, riko tai jätä tavaroita laittamatta paikalleen<br>*käyttäytyy yhteisissä tiloissa rauhallisesti, että ei edes vahingossa turmelisi mitään<br>*ei vaaranna muiden oppilaiden, kouluyhteisön tai opiskeluympäristön turvallisuutta ja terveyttä | <b>4. Yhteisiä sääntöjä ja hyviä tapoja noudattava oppilas</b><br>*hyväksyy sääntöjen tarpeellisuuden<br>*noudattaa sääntöjä, eikä riko niitä tahallaan<br>*noudattaa hyviä tapoja: tervehtii, puhuu kohteliaasti, kiittää ja auttaa tarvittaessa | <b>Kurinpidollisten toimien vaikutus arviointiin</b><br>Järjestyssääntöjen noudattaminen ja työrauhapaketti liittyvät käyttäytymiseen. |

| Käyttäytymisen arvioinnin kuvaus ja sitä vastaava numeroarvosana |  |
|--|--|
| numero   | Sanallinen kuvaus käyttäytymisestä   |
| 10   | Oppilas käyttäytyy moitteettomasti. Hän edistää aktiivisesti käytöksellään hyvää ilmapiiriä ympäristössään ja kannustaa muitakin oppilaita hyvään käytökseen. Hän tuo rakentavasti ja kohteliaasti mielipiteensä esiin.  |
| 9  | Oppilaan käytös on pääsääntöisesti moitteetonta ja hän hallitsee kohteliaat käytöstavat. Hän haluaa omaehtoisesti huolehtia viihtyisästä ympäristöstä. Hän edistää myönteisellä käyttäytymisellään opiskelutilanteita ja kunnioittaa toisten ihmisten koskemattomuutta.  |
| 8  | Oppilas noudattaa yleensä sääntöjä ja hyviä tapoja. Hän vahvistaa yhteistyötä ja hyvää ilmapiiriä omalla käyttäytymisellään, mutta unohtaa välillä oman merkityksensä sen ylläpitämisessä. Hän ei osallistu kenenkään kiusaamiseen. Hän korjaa käyttäytymistään, jos hän on vaikeuttanut opiskelutilanteen sujumista. Hän huolehtii yleensä viihtyisästä ympäristöstä. Oppilaalla voi olla joitakin huomautuksia käyttäytymisestä.   |
| 7  | Oppilaan käytös on vaihtelevaa. Hänen kielenkäytössään ja muissa käytöstavoissaan on välillä huomautettavaa. Hän voi haitata yhteistyötä ja hyvää ilmapiiriä omalla käyttäytymisellään ja hän ei näe oman toimintansa vaikutuksia kokonaisuudessa. Hän korjaa häiritsevää käyttäytymistään opiskelutilanteessa, kun hänelle huomautetaan siitä. Ympäristön viihtyisyydestä huolehtiminen ei ole hänelle merkittävä asia. Oppilas on voinut rikkoa järjestyssääntöjä useamman kerran. |
| 6  | Oppilaan käytöksessä on usein huomautettavaa. Hän kyseenalaistaa sovittuja sääntöjä ja käyttäytymisen tavoitteita. Hän ei korjaa häiritsevää käyttäytymistään opiskelutilanteessa, vaikka hänelle huomautetaan siitä. Hän ei kunnioita toisten oppilaiden koskemattomuutta. Oppilas saattaa kiusata muita. Hän rikkoo toistuvasti järjestyssääntöjä.   |
| 5  | Oppilas häiritsee jatkuvasti työskentelyä ja ilmapiiriä käyttäytymisellään. Hän rikkoo tietoisesti sovittuja sääntöjä. Hän voi kyseenalaistaa oikeutuksen puuttua hänen omaan toimintaansa ja vähättelee sen vaikutuksia. Hän ei ymmärrä, että muilla on oikeus koskemattomuuteen. Hän voi tahallisesti turmella ympäristöä. Oppilas rikkoo toistuvasti järjestyssääntöjä.   |
| 4  | Oppilaan käytös ei vastaa miltään osin asetettuja tavoitteita.   |

## Monialaiset oppimiskokonaisuudet ja laaja-alainen osaaminen

Oppilaiden opetuksen tavoitteena perusopetuksessa on laaja-alainen osaaminen, jota ei arvioida erillisenä, vaan osana oppiaineen arviointia. Monialaisissa oppimiskokonaisuuksissa pyritään kehittämään laaja-alaista osaamista. Oppilaiden kanssa keskustellaan näistä oppiaineeseen sisällyvistä tavoitteista.

Laaja-alaisen osaamisen osioihin voit tutustua klikkaamalla kuvaa. Rauman normaalikoulun laaja-alaiseen **osaamiseen** liittyviä kokoavia kuvauksia on luvussa 3. [Tutustu lukuun 3.](#) (pdf-tiedosto)







RAUMAN  
NORMAALIKOULU



TURUN  
YLIOPISTO



Poissaoloihin puuttuminen on tärkeää oppilaan tulevaisuuden tukemista! Oppilas, huoltajat ja koulun henkilöstö toimivat aina yhteistyössä. Tarvittaessa pyydetään muiden asiantuntijoiden apua. Alla esitetyt huolen rajat ovat viitteellisiä. Jo yksikin **luvaton** poissaolo vaatii yhteydenoton kotiin!



Keskimäärin lapsi sairastaa ja on siksi poissa koulusta KOKO LUKUVUODEN aikana noin kahden viikon koulutuntien verran. Sairastumisesta on ilmoitettava! Muille poissaoloille pyydetään lupa etukäteen.



Poissaoloja kertyy: selityksenä epämääräisiä tunteita, "huonoa oloa, kipuja". Halu jäädä kotiin. **Oppilaan kanssa keskustelu.** Kodin ja koulun yhteydenpito: "Onko huolta kotona tai koulussa?"



Poissaolot lisääntyvät: yksittäisiä tai tiettyjä päiviä, epäselviä syitä, haluttomuutta lähteä kouluun. 50 tuntia alkaa olla ylittymässä nopeasti. Keskustelu oppilaan ja huoltajan kanssa. **Tarvitaanko lisätukea?**



Poissaolot jatkuvat ja haittaavat oppimista sekä huolestuttavat monin tavoin. Kertymä alkaa olla jo 70 tuntia. Oppilaan ja/tai kodin voimattomuuden tunnetta. **Suunnitelma ja lisätuen tarve!**



Tuesta huolimatta poissaolot jatkuvat. Oppiminen on kärsinyt merkittävästi. **Yksilöllisiä ratkaisuja ja ulkopuolista tukea on lisättävä! Luokalta selviytyminen on vaarantumassa! Suuri syrjäytymisriski!**

### Toimintamalli kiusaamiseen puuttumiseksi






**EI KYLLÄ**

kiusaamiselle yhteisölliselle  
häirinnälle yhdenvertaiselle ja  
syrjinnälle ja turvalliselle  
väkivallalle naisille

Suunnitelma oppilaiden suojaamiseksi kiusaamiselta, häirinnältä, syrjinnältä ja väkivallalta Rauman normaalikoulussa

[Suunnitelma oppilaiden suojaamiseksi kiusaamiselta, häirinnältä, syrjinnältä ja väkivallalta](#) (pdf-tiedosto)

## Kiusaamiseen puuttuminen ohje huoltajille

### Huoltaja voi kiinnittää huomiota seuraaviin asioihin:

- Huomaa muutokset lapsesi tunnetiloissa tai käyttäytymisessä.
- Ilmoita ensisijaisesti luokanopettajalle tai luokanohjaajalle tai jollekin muulle opettajalle heti, jos saat tietoonsi lapsesi tai muihin lapsiin kohdistuvasta epäasiallisesta kohtelusta: kiusaamisesta, häirinnästä, syrjinnästä tai väkivallasta.
- Myös vapaa-ajalla tapahtuneesta voi kertoa, jos sillä mielestäsi voi olla vaikutusta koulunkäyntiin.
- Keskustele lapsesi kanssa epäasiallisen käyttäytymisen eri muodoista, kaverisuhteista koulussa ja vapaa- ajalla sekä digitaalisessa ympäristössä. Tutustu missä someympäristöissä lapsesi liikkuu.
- Harjoittele lapsesi kanssa mediataitoja ja netin käyttöä. Rajoita liiallista ruutuaikaa.
- Opettajan tai rehtorin tulee ilmoittaa tietoonsa tulleesta koulussa tai koulumatkalla tapahtuneesta kiusaamisesta, häirinnästä, syrjinnästä tai väkivallasta niihin syyllistyneen ja niiden kohteena olevan oppilaan huoltajalle.
- Lapsellasi on oikeus psykologi- ja kuraattoripalveluihin sekä kouluterveydenhuoltoon. Opiskeluhuollon palvelujen asiantuntijat tarjoavat ohjausta myös huoltajalle.
- Mikäli kiusaaminen johtaa kurinpitotoimiin- tai puuttumiskeinoihin tai sillä on rikosoikeudellisia seuraamuksia, noudatetaan asianosaisten kuulemisessa ja huoltajille tiedottamisessa lainsäädännön edellyttämiä menettelytapoja. Koulun työrauhapakettissa on normaalikoulun puuttumiskeinoista ja kurinpitotoimista tarkemmin.



[katso juliste \(pdf\)](#)

## Kiusaamiseen puuttuminen ohje oppilaille

### Oppilas voi kiinnittää huomiota seuraaviin asioihin:

- Toimi kouluyhteisössä rakentavasti ja ole reilu kaveri.
- Jos huomaat epäasiallista kohtelua, osoita tukeasi ja ota yksin jäävä mukaan ryhmään.
- Ilmoita koulun aikuisille heti, jos huomaat tai itse kohtaat kiusaamista, häirintää, syrjintää tai väkivaltaa ja kerro keitä oli paikalla.
- Kerro myös verkossa tapahtuvista epämiellyttävistä asioista ja säilytä todisteet.
- Käytä oikeuttasi psykologi- ja kuraattoripalveluihin sekä kouluterveydenhuoltoon, kun tarvitset tukea.
- Osallistu koulun suunnitelmien ja sääntöjen valmisteluun aina kun mahdollista.



[katso juliste \(pdf\)](#)

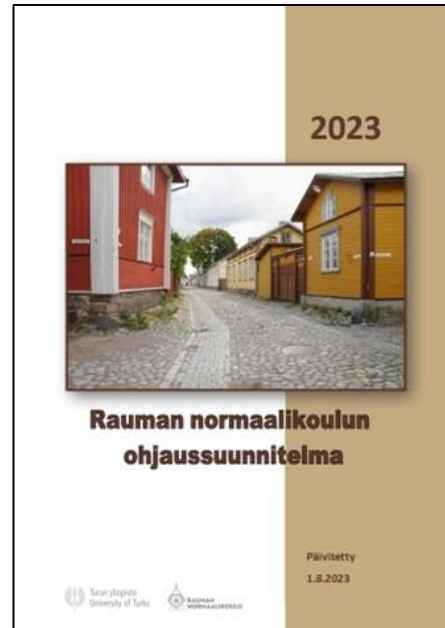


### Opiskeluhooltosuunnitelma



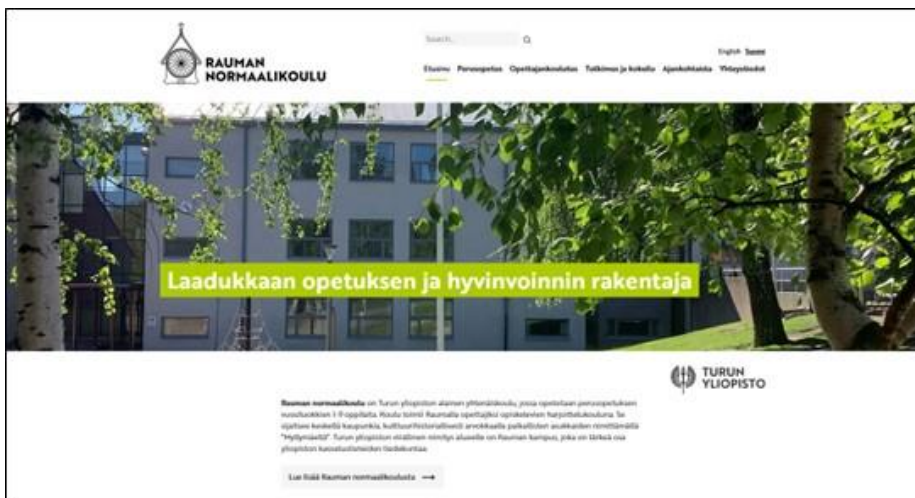
[Opiskeluhooltosuunnitelma](#)

### Ohjaussuunnitelma



[Ohjaussuunnitelma](#)

## Tutustu Rauman normaalikoulun kotisivuihin



- Lukuvuoden tiedot (Perusopetus – Lukuvuosi 2023–2024)
- Opetussuunnitelma
- Suunnitelmia ja ohjeita
- Paljon muuta tärkeää tietoa koulun toiminnasta