

”Vihelijäiset kurjuuden lapset”



Toiseuden rakentaminen emotionaalisen retoriikan avulla Seilin saaren
potilaita koskevissa aikalaiskirjoituksissa
1855–1889

Maija Sakki 2017



J. Kinnunen.

Litho. J. Kinnunen. Sitten in Drucke in Turku.

SKÅLÖ.

Viittaus tähän julkaisuun: Sakki, Maija 2017 Wiheljäiset kurjuuden lapset. SEILI Archipelago Research Institute Publications-series 7. Toimittanut Ilppo Vuorinen. ISSN 1456-4548 ISBN 978-951-29-6796-4.

Kansikuva. Ensimmäinen julkaistu kuva Seilistä oli teoksessa Finland Framstädt i Teckningar. Sen tekstit oli kirjoittanut Zachris Topelius (1845). Tekstiä ja kuvaa on sittemmin useasti lainattu. Ensimmäisenä sanomalehtenä kuvan julkaisi Suometar 1855.

Johdanto

Seilin historiallinen sairaalasaari on viime vuosina ollut runsaasti esillä mediassa. Tässä kirjoituksessa pyrin avaamaan Seiliin liittyviä aikalaiskirjoituksia Sara Ahmedin emootioanalyysin keinoin. Selvitän suhtauduttiinko Seilin sairaaloihin nykypäivää vastaavalla mielenkiinnolla ja minkälaista kuvaa potilaista ja heidän eristetyistä elämästään luotiin eri sanomalehdissä ja millä tavoin. Erityisesti keskityn toiseuteen ja sen rakentamiseen emotionaalisen retoriikan avulla. Tarkastelen myös sukupuolen ja luokan kaltaisten erottavien tekijöiden vaikutusta potilaskuvaan. Lisäksi esittelen sanomalehdissä esitettyä Seilin mielisairaalaan kohdistuvaa kritiikkiä ja pohdin sen mahdollisia motiiveja emootioanalyysin ja historiallisen kontekstin valossa. Työni tarkoituksena ei ole olla historian esitys vaan sukupuolentutkimuksen metodein toteutettu tekstianalyysi.

Lähdemateriaalini koostuu Seiliä käsittelevistä suomen- ja ruotsinkielisistä sanomalehtijutuista: artikkeleista, kirjeistä ja uutisista vuosilta 1855-1889. Teksteistä ei kuitenkaan ole helppo erottaa, mistä tekstilajista on kyse, sillä esimerkiksi uutisessa saattaa olla mielipidekirjoituksen piirteitä. Jopa fakta ja fiktio saattoivat sekoittua 1800-luvun sanomalehtikirjoituksissa eivätkä aikalaiset nähneet eroa tekstilajien välillä (Tommila 1988: sivu 216). Kirjoittajista ei juuri ole tietoa, sillä vain muutama jutuista on ilmestynyt nimimerkin tai nimen alla. Käyttämäni sanomalehdet ovat Kansalliskirjaston digitoiduista aineistoista, joista suurin osa on 1800-luvun jälkipuoliskolta. Vaikka otos on valikoitunut saatavuuden mukaan, se on kuitenkin relevantti, sillä sairaala oli eniten esillä julkisessa keskustelussa juuri 1800-luvun lopulla.

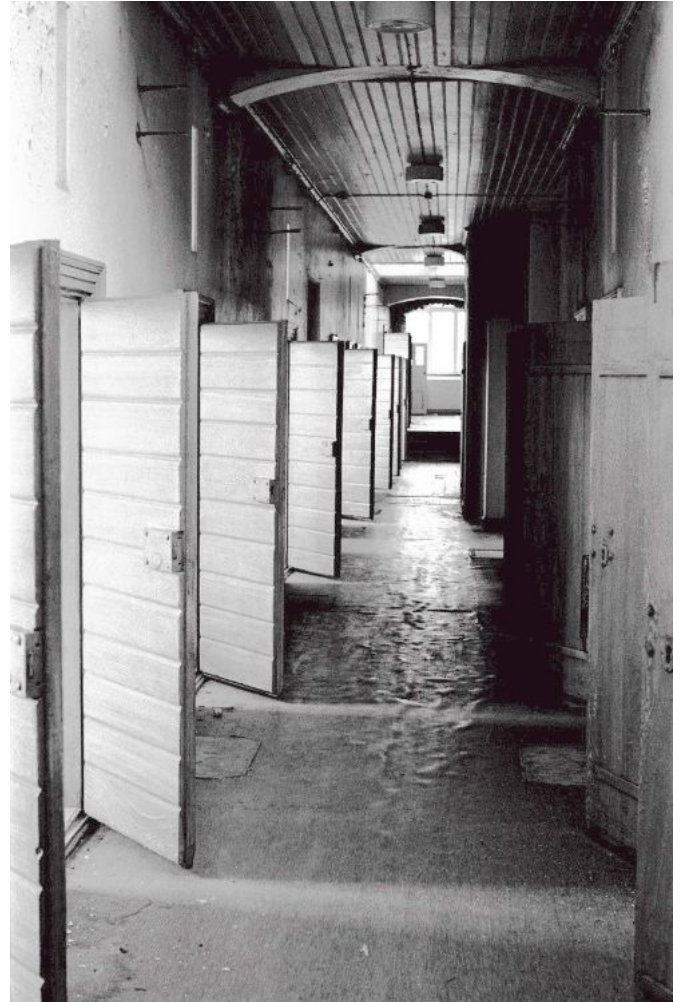
Teoreettisena pohjana työlleni toimii Ahmedin (2004) teos *The Cultural Politics of Emotion*, joka käsittelee emootioiden roolia kehojen ja maailmojen muokkaajana. Ahmed käy läpi tuskan, pelon ja inhon kaltaisia, yleensä negatiivisia, emootioita ja osoittaa miten niitä voidaan käyttää hyväksi nationalistisessä kontekstissa identifioimalla ”toiset” niiden lähteiksi. Esimerkiksi maahanmuuttajat saatetaan esittää yhtenä pelottavana homogeenisenä ryhmänä, joka uhkaa kansakunnan yhtenäisyyttä ja turvallisuutta. Ahmedin mukaan emootion objekti ei kuitenkaan ole itsessään hyvä tai paha eikä aiheuta emootiota. Emootiot eivät myöskään ole subjekteissa tai objekteissa itsessään, vaan muotoutuvat kontaktissa objektin, elettyjen kokemusten, ennako-oletusten ja ympäröivän todellisuuden kanssa. Ahmed korostaakin, etteivät emootiot ole psykologisia tiloja, vaan sosiaalisia ja kulttuurisia käytänteitä. Lisäksi tekstianalyysin kannalta oleellista on emootioiden ja tekstien välinen suhde: tekstitkään eivät sinällään sisällä emootioita, vaan ainoastaan esittävät ja nimeävät niitä (Ahmed 2004: sivuilla 1–16).

Toiseuden luominen

Kuinka seililäinen toiseus siis rakentuu aikalaiskirjoituksissa? Koska mielisairaus on koettu pelottavana ja mahdollisesti tarttuvana, on sairaista usein rakennettu uhkakuvaa. Lisäksi mielisairauksia on saatettu pitää itse aiheutettuina, rangaistuksena tehdyistä synneistä, kuten käy ilmi Suomettaren Seiliä koskevasta reportaasista: ”*Wäkiluvun enentyminen, sanomatta muita syitä, niin kuin ylellistä wäkewään juomain nautintoa, Jumalan pelon puutetta j.n.e., enennytti myös hullujen paljoutta maassamme, ja Hylesaaren sairashuone määrättiin nyt heikkopäisten warsinaiseksi asuinsijaksi*” (Suometar 1855). Tavallista on, että potilaita kutsutaan hulluiksi, heikkopäisiksi tai mielipuoliksi. On kuitenkin otettava huomioon, ettei nimityksillä välttämättä ollut 1800-luvulla yhtä negatiivista kaikua kuin nykyään, vaan niitä saatettiin käyttää neutraaleissakin yhteyksissä. Selkeämmin arvottavia ilmaisuja sen sijaan ovat ”varelser” ja ”menskliga varelser”, olennot ja ihmisolennot. Nimitykset viittaavat käsitykseen, että potilaat ovat sairautensa myötä menettäneet jotain ihmisyydestään ja kenties taantuneet jopa eläimen tasolle. Yleisimpiä ovat kuitenkin pienet, toistuvat keinot, joilla mielisairaajat erotetaan muista: lähes kaikissa teksteissä potilaisiin liitetään kuvavia tai arvottavia määreitä kuten ”stackars” (parka), ”olycklig” (onneton) sekä ”beklagansvärde” (surkutteltava). Yleistä on myös saaren kauniin luonnon ja sen onnettomien asukkaiden vastakkainasettelu. Kaiken kaikkiaan mielisairaiden elämää kuvailaan synkäksi, tarkoituksettomaksi ja toivottomaksi vaellukseksi, jonka ainoana valopilkuna siintää kuolema.

”*Wiheljäiset kurjuuden lapset Hylesaarella, teillä ei ole mitäkään toiwomista maan päällä – ei mitäkään! Mutta sen hämäryyden läpitse, joka peittää olentonne, loistaa ehkä kuitenkin lohduttawa toiwon säde korkeimmasta elämästä, jota eiwät mitkään pilwet woi himmentää*” (Suometar 1855).

”*Semmoinen tutkinto mielipuolten kanssa olisi pidettävä ainakin kerran vuodessa Sielin saarella – jottei kenenkään mielipuolen, joka on tullut järkewäksi taikka waan parantunut, olisi pakko jatkaa oloansa siellä ja siten auttamattomasti wajota hulluuteen, – joka minusta näkyy olewan kurjempaa kuin itse eläwänä-hautaaminen*” (Uusi Suometar



Laitoksen käytävä 1960-luvun alusta, kun sairaala oli suljettu, potilaat lähetetty mantereelle eri mielisairaaloihin ja sellien ovet jätetty auki. Kuva: Martti Valtonen, Turun yliopisto. – ”*de framlewa sitt dystra lif med att promenera af och an i korridoren eller i sin cell eller söka i sömnens armar döda den äfven för dem ofta nog långa tiden*” (Nya Pressen 1883).

”*Där tänka vi oss de olyckliga, hos hvilka lifvets stormar släkt ut förnuftens ljus, instängda i trånga celler, förgätna af de sina, af världen, väntande på den enda förlossare som finnes för dem – döden*” (Nya Pressen 1887).

Uudessa Suomettaressa (1874) julkaistussa kirjoituksessa arvostellaan erään ”herra v. K:n” pitämistä hospitaalissa huolimatta siitä, että kirjoittajan lisäksi monet muutkin ”uskottawat miehet” pitävät häntä terveenä: ”*Kaikki surkuttelivat yksimielisesti hänen tilaansa – järkewänä, waikka muistiltaan vähä tylsentyneenä, olla hullujen parissa*”. Tekstissä asetetaan vastakkain mielisairaajat ja terveet näkemättä heidän välillään juuri yhteyttä: hullu on hullu ja terve on terve vaikka sattuisikin olemaan ”muistiltaan vähä tylsentynyt”. Sitaatti kuvaa hyvin sanomalehtiaineistoani ja sen potilaista välittämää kuvaa. Sei-

lin turvalaitoksen potilaat esitetään kirjoituksissa yleisesti ”toisina”, ihmisinä, joista puhuessa sääli ja kauhistus vuorottelevat. Toiseuttaminen on yleinen ja yleismaailmallinen keino, jolla saadaan yhdistettyä ihmisryhmiä sulkemalla toisia ulos. Asettamalla ”hullut” ”järkeviä” ihmisiä vastaan pyritään joko tiedostamatta tai tiedostaen luomaan me-henkeä: yksilö saadaan samastumaan kollektiiviin asettamalla tämä toisia vastaan. Ahmedin (2004) mukaan ”meitä” ei ole ennen kuin ”teidät” on luotu. ”Toiset” saattaakin olla jos ei suorastaan kuvitteellinen, niin usein ainakin keinotekoisesti luotu ryhmä (Ahmed 2004: 2). Toiseuskaan ei kuitenkaan ole absoluuttista, vaan sitä voidaan myös purkaa.

Ketä saa surra – emootiot erottajina

Aineistoista erottuvat selkeimmin potilaiden kärsimyksen herättämät ahdistuneet tunteet. Mielisairauden leimaamaa elämää eristetyissä, ankeissa oloissa pidetään lohduttomana. Sairaalan näkeminen tai kuvittelemisen saa monen kirjoittajan spekuloidaan potilaiden kokemaa tuskaa ja kärsimystä. Emootioiden sosiaalisuutta korostavan Ahmedin (2004) mukaan tuska tehdäänkin näkyväksi juuri julkisissa yhteyksissä, vaikka sitä perinteisesti on pidetty äärimmäisen yksityisenä kokemuksena.



Päärakennuksen pohjoispuolella ollut kävelypiha oli aidattu rautalangalla. 1960-luvun alussa kävelypihan portit oli jo nostettu irti, ja laitokselle haettiin uusia käyttäjiä. Turun yliopisto aloitti saarella tutkimuslaitostoiminnan 1964. Kuva: Ilpo Haahtela, Turun yliopisto.

Uudessa Suomettaressa (1870) julkaistussa kirjoituksessa ”Själöö’n hospitaalista” kirjoittaja nimimerkki oT – n samastuu saarelaisiin ja näkee ”meidän” eli terveiden, ja ”heidän” eli potilaiden välillä yhteyden: kirjoittaja huomauttaa, ettei talven tulon tuoma eristyisyys ja sisätiloihin sulkeutuminen ”luultavasti paranna sairaita, vaan päinvastoin tekisi kenties aikaa myöten terweestäkin heikkomielisen”. Mielisairaus voi siis uhata ketä tahansa, ja ”meistä” voi sittenkin tulla ”teitä” – mikä toisaalta tekee toiseudesta entistäkin pelottavampaa.

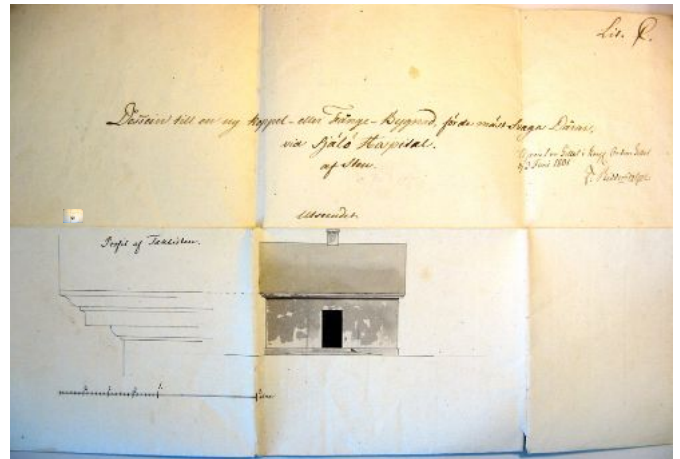
Merkityksellistä on myös emootioiden nimeäminen, sillä emootiot eivät itsessään sisälly teksteihin. Ahmed vertaa nimeämistä merkkien kiinnittämiseen kehoihin ja antaa esimerkin: kun toista kutsutaan ”vastenmieliseksi”, häntä myös aletaan pitää vastenmielisenä. Vastaavasti myös Seilin potilaan kutsumisella sanomalehdessä ”raukaksi” tai ”onnettomaksi olenoksi” on omat seurauksensa: toisaalta lukijassa saattaa herätä myötätunto potilasta kohtaan, toisaalta nimitykset voivat myös vieraannuttaa ja etäännyttää (Ahmed 2004: 13 ja 20).

Lukijassa heränneet negatiiviset emootiot mahdollistavat lukijan ja kohteen välisen suhteen: potilaan kivusta tulee lukijankin kipu. Jaetut tunteet eivät kuitenkaan aseta lukijaa ja kärsijää samalle viivalle, sillä lukija suree ennemminkin toisen surun takia kuin todella kokee tämän surun. Kärsimyksen uhri siis pysyy tunteen kohteena, kun taas lukijan tunteet voivat vain lähestyä uhrin tunteita. Tässä emootioiden kierrossa tuska lopulta laimenee ja muuttuu suruksi. Toisen tuskaa ei siis voi koskaan todella jakaa. Päinvastoin myötätunnon tunteminen saattaa harhauttaa uskomaan, että toisen kärsimys on sillä ratkaistu (Ahmed 2004: 21–23). Voisikin sanoa, että käsittelemisnäni sanomalehdissä keskitytään potilaiden herättämään suruun ja hämmennykseen, ei niinkään potilaisiin itseensä. Seuraavassa sitaatisa kirjoittaja kuvailee tunteitaan kävellessään mielisairaalan mailla. Hän kyllä kritisoi mielisairaiden hoitoa, mutta ”kamala tunne”, joka hänessä herää, koskee kuitenkin hänen omaa oloaan:

*”Jos maamme wankihuoneet ja wankien-hoito vielä owatkin warsin huonolla kannalla, niin noitten Sie-
lin saarella olewien mielipuolten laita on vieläkin
kurjempi. Kamalalta tuntuu astua tuon kolkon ra-
kennuksen sisään, missä vanhannäköiset ja matalat
kiwihuoneet ympäröitsevät pihaa”* (Uusi Suometar
1874).

Kipuun ja kivun kuvaukseen liittyy aina monimutkaisia valtasuhteita. Ensinnäkin myötätuntoon sisältyy riski itsensä asettamisesta myötätunnon kohteen yläpuolelle. Ahmed (2004: 192–193) vertaakin myötätuntoa lahjaan, jonka saaja jää kiittolisuudenvelkaan antajalle. Tuntemalla myötätuntoa sanomalehden lukija vapauttaa itsensä syyllisyydentunteesta, joka on mahdollisesti herännyt potilaiden kärsimyksen takia. Tuskan poliittisuus liittyy myös siihen, kenen kärsimyksestä kerrotaan, kenen ei. Aikalaislehtien perusteella vaikuttaa ensin siltä, että syrjäiseen saareen eristetyille mielenterveyspotilaalle lankeaa luonnostaan viattoman kohtalon uhrin osa. Tarkempi lukeminen kuitenkin osoittaa, etteivät potilaat ole keskenään samanarvoisia. Nya Pressenin artikkelissa vuonna 1889 kritisoidaan koväänisten ja väkivaltaisten potilaiden pitämistä samassa rakennuksessa rauhallisempien kanssa: *”De [rauhalliset potilaat] är dock människor och har som sådana rätt att bli behandlade med all den hänsyn och omsorg, deras sorgliga tillstånd kräfver”*. Rau-

halliset potilaat ovat ”dock människor”, ”kuitenkin ihmisiä”, ikään kuin ihmisyyys vaatisi varmistuksen. Ilmaan jää roikkumaan kysymys, ovatko väkivaltaiset potilaat puolestaan ihmisiä lainkaan ja tarvitseeko heitä sellaisina nähdä. Jako ”hyviin” ja ”huonoihin” potilaisiin on tyypillistä toiseuttamista, ellei suorastaan kaksinkertaista toiseuttamista, ”toisten”



Sairaalan sisällä oli vielä oma osasto vaikeimmin sairaille. Osasto sijaitsi erillisessä rakennuksessa sisäpihalla. Rakennuspiirustuksen teksti on kuvaava; *Dessein till en ny koppel – eller Fänge – Byggnad för de mästs vaga Dårar*. Kuva: Mikko Helminen, Turun yliopisto ja Maakunta-arkisto.

keskinäistä erottelua. Ahmedin (2004) mukaan emootiot identifioivat ne, joita kohtaan voi tuntea rakkautta ja surua erotuksena niistä, jotka eivät vastaavia tunteita ansaitse. Emootiot siis erottavat ihmisiä ja jakavat elämät ”oikeutettuihin ja epäoikeutettuihin”. ”Viaton lapsi” ja ”kunniallinen köyhä” ovat yleisesti hyväksytyjä positiivisten tunteiden kohteita, kun taas ”keski-ikäinen alkoholisti” harvoin herättää suuren yleisön myötätuntoa. Ahmed huomauttaa, että kun ”hyvät toiset” konstruoidaan suremisen arvoisiksi, se tapahtuu sentimentalisoimalla näiden kokema menetys (Ahmed 2004: 192). Ilmiö näkyy sanomalehtiaineistossani myös rikollisten ja mielisairaiden välisessä vertailussa. Nya Pressenin kirjoituksessa ”Själö hospital” (1883) todetaan, että Seilin rakennukset vaikuttavat entistäkin kehnommilta, kun niitä verrataan vankiloihin, jossa kohtalonsa itse aiheuttaneet – ja siten ansainneet – rikolliset asuvat ”palatsimaisissa” oloissa. Mielisairaajat taas ovat useimmiten ”ansaitsemattoman epäonnen uhreja” ja ansaitsisivat siten edes vankeja paremmat oltavat. Toiseuttamisen aste riippuukin aina siitä, onko käytettävissä vieläkin pahempia verrokkeja. Mielisairauden laadun lisäksi potilaita

erotellaan ja kuvataan lähinnä luokan tai sosiaalisen aseman perusteella. Åbo Tidningin (1883) mukaan ylempisäätyiset joutuvat maksamaan muita enemmän päivämaksuja saamatta rahoilleen kuitenkaan mitään vastinetta.

lisiko lehdessä julkaistu köyhän ja tuntemattoman potilaan tarinaa. Kaiken kaikkiaan ylempisäätyisten päätyminen Seiliin esitetään muita traagisempaan tapauksena, ikään kuin mennyt loisto tekisi sairaudesta entistäkin kurjempaa – ja siten mielen-



Herra v. K:n hautamuistomerkki löytyy kuitenkin henkilökunnan ja saarelaisten puolelta. Sen merkinä ovat kiviset ja rautaiset muistomerkit hautausmaan länsipuoliskossa. Mielisairaalan potilaiden vaatimattomat puiset ristit ovat yleensä itäpuolella ja ne ovat suurelta osin jo hävinneet. Kuva: Ilppo Vuorinen, Turun yliopisto.

Barometernissä (1861) puolestaan huomautetaan kolmasosan potilaista kuuluvan säätyläisiin, ja lisätään näennäisen asiaankuulumattomasti, että hulleudesta parantuminen on yhteydessä ruumiilliseen hyvinvointiin minkä vuoksi potilaiden ruoan tulisi olla nykyistä ravitsevampaa. Antaako kirjoittaja ymmärtää säätyläisten parantumisen olevan toivottavampaa kuin muiden? Samanlaisen vaikutelman saa myös Uudessa Suomettaressa (1874) julkaistusta kirjoituksesta, joka käsittelee yksittäisen potilaan, ”herra v. K:n” tapausta. v. K. kuuluu selvästi ylempään luokkaan, sillä hän on ollut Seilissä toimitsijana eli taloudenhoitajana ja erään hänen lapsistaan mainitaan olevan venäläinen upseeri. Avoimet syytökset korkea-arvoisen potilaan huonosta kohtelusta osuivat ilmeisesti hermoon, sillä kirjoitus johti korkea-arvoisiin vastineisiin: Kemiön piirilääkäriin (Söderling 1874) ja Lapinlahden sairaalan ylilääkäriin (Saellan 1874) kommentteihin, joissa torjutaan sairaalaa ja v. K:ia koskevat väitteet. Voidaan kysyä, o-

kiintoisempaa ulkopuolisille. ”*Den stackars människans har lefvat i lyckliga omständigheter, hon har förlorat allt*”, todetaan eräästä potilaasta Nya Pressenin (1887) artikkelissa. Alun alkujaankin köyhien mielisairaiden tarinoissa ei näytä olevan vastaavaa dramatiikkaa, eikä niitä siksi juuri esitelläkään.

Toisin kuin sosiaalinen asema, sukupuolen, iän ja rodun kaltaiset tekijät ovat lehtijutuissa melko näkyvämmässä. Vain muutamissa sanomalehdissä kuvaillaan potilaita yksityiskohtaisesti. Nya Pressenin (1887) kirjoitus ”Ett besök i Sjählö” esittelee sairaalan asukkaita tutun sukupuolitetun kuvaston avulla: naisia kuvaillaan ulkonäön ja käytöksen, miehiä kunniakkaan menneisyyden ja voimakkuuden kautta. Samassa jutussa kietoutuvat yhteen myös sukupuoli ja rotuoppi: epäkohtana mainitaan, että huonon valvonnan takia potilaat pääsivät lisääntymään ”useammin kuin kerran”. Kirjoittajan mukaan jotain niin ennenkuulumatonta ei enää pääsisi tapah-

tumaan kun sukupuolet erotettaisiin. Huoli mielisairaiden lisääntymisestä peilaa aikakauden yleistä rotupuhtausideologiaa. Yleisesti ottaen mielisairaus näyttää kuitenkin poistavan paitsi ihmisyyden myös sukupuolen, ja tekevän potilaista sukupuolettomia ”olentoja”, ”kuitenkin-ihmisiä”.



Tekstissä esille tuodut potilaiden seksisuhteet ja lasten saaminen johtivat siihen, että sairaalan miespotilaat siirrettiin Käkisalmeen vuonna 1889 ja sieltä tuotiin naispotilaat Seiliin. Tämän takia jäljellä olevat potilaiden haudat ovat miltei yksinomaan naisten nimissä. Sukunimien kirjo, ortodoksiset ja muuten eksoottiset muistomerkit kertovat muualta tuoduista potilaista.

Kansalaisten häpeästä kansakuntaan

Seiliä vastaan esitetty kritiikki on hyvin esillä sanomalehtitoksessani, sillä suuri osa lehdistä ottaa esille Seilin epäkohtia. Kritiikki esitetään usein tunteellisina sanankäänteinä ja kohdistetaan sekä valtioon että yksittäisiin lukijoihin, joiden välinpitämättömyyden väitetään mahdollistaneen sairaalan huonot olot. Kyse ei kuitenkaan ole pelkästään Seilistä ja lukijoista, sillä kansalaisten myötätuntoon vetoamisella voi olla syvemmätkin poliittiset tavoitteet. Ahmed (2004: 107–109) esittelee emootioiden ja yhteiskunnallisen vaikuttamisen yhteyttä ja liittyy kansallisen häpeän kansakunnan rakentamiseen. Hänen mukaansa tietty määrä häpeää on tarpeellista kansakunnan yhtenäisyyden takaamiseksi, sillä häpeä yhdistää ihmisiä. Teoria tarjoaa yhden näkökulman sanomalehtijuttujen ja niissä esitetyn yh-

teiskunnallisen kritiikin tarkasteluun. Seuraavaksi käsitellään tarkemmin lehdissä esitettyä kritiikkiä sekä sen esittämiskeinoja. Selvitän myös hieman lehtien taustoja sekä erityisintressejä.

Barometernin selvitys (1861) Seilin sairaalasta vuodelta 1861 on selkeän negatiivinen. Lehti oli liberaali viikkolehti, joka väistyi Helsingfors Dagbladintieltä ilmestyttyään vain 17 kertaa. Barometern ei osallistunut kielitaisteluun, vaan asetti etusijan perustuslailliselle kehitykselle ja kansalaisten osallistumiselle (Landgren 1988: 293–294). Kirjoittaja kuvailee ahtaita tiloja ja seinien rauhattomia ruutukuvioita. Lisäksi hän haastaa lukijan, mikäli tämä on vastuunsa täyttävä yhteiskunnan jäsen, miettimään sairaalan suurimpia ongelmia, kuten saaren eristäytyneisyyttä ja sen aiheuttamaa valvonnan vaikeutta, oman lääkärin puutetta sekä taloudenhoitajan valta-asemaa. Kirjoittaja puhuttelee lukijaa jatkuvasti ja vetoaa tämän oikeudentunteeseen, joka kytketään lukijan asemaan yhteiskunnan jäsenenä:

”Hvarföre förvarar du dessa arma åt ditt godtycke lemnade menckliga varelses åt ett ställe, så ensligt beläget, att det är ytterst svårt att förse dem med de förnödenheter, som äro nödvändiga för att uppehålla lifsgnistan hos dem och nästan omöjligt för samhället att hålla någon kontroll öfver huru de skötas och behandlas?” (Barometern 1861).

Uusi Suometar oli vuonna 1869 perustettu Suometaren työn jatkaja ja johtava jungfennomaanilehti, jolla oli valtakunnallinen levikki. Lehti keskittyi erityisesti isänmaan uutisiin, ja seurasi tarkasti valtiopäivätoimintaa. Suometaren tavoin lehti piti itseään kansan äänenä, ja julkaisi paljon niin kutsuttuja maaseutukirjeitä, joita lähetettiin lehteen eri puolilta maata. Uudella Suometarella olikin radikaali jungfennomaaninen ohjelma, joka tähtäsi kansan poliittisen ja kansallisen itsetunnon herättämiseen. (Landgren 1988: 320–322, Tommila 1998: 48, 62.) Useiden erilaisten kirjoittajien käyttäminen selittää lehdessä ilmestyneiden Seiliä käsittelevien juttujen vastakkaisuutta. Vuoden 1870 katsaus Seilin oloihin on huomattavan myönteinen, ja toimitus myös huomauttaa sairaalan ”suuresti muuttuneen niistä ajoista, jolloin siitä viimeksi oli sanomalehdissä puhetta”. Kirjoittaja kehuu ”somia” huonekaluja ja potilaille tarjottua ruokaa. Ainoastaan luku- tai muun vastaavan olohuoneen puute saa moitteita, joita ei

kuitenkaan kohdisteta mihinkään tiettyyn tahoon kuten valtioon tai henkilökuntaan. Muutamaa vuotta myöhemmin ilmestyneessä kirjoituksessa ”Ote Turun saaristossa matkustawan kirjeestä” sen sijaan paheksutaan paitsi sairaalan oloja, myös yksittäisen, kirjoittajan mukaan terveen, potilaan pitämistä sairaalassa. Kirjoittaja syyttää tilanteesta sekä hallitusta, jonka pitäisi kiinnittää enemmän huomiota Seiliin, että ”asianomaista Wirkakuntaa”, jolla ilmeisesti tarkoitetaan Lääkintöhallitusta (Uusi Suometar 1874).

Åbo Tidning oli vuonna 1883 perustettu ruotsinmielinen sanomalehti, joka kielikysymyksen ohella keskittyi lähinnä Turun lähiseudun asioihin. Se oli linjaltaan vapaamielinen ja kannatti perustuslaillista kehitystä (Landgren 1988: 355). Tiukkaa kielipoliittista taustaa vasten lehti vaikuttaa yllättävän valveutuneelta Seiliä koskevissa kysymyksissä. Toisaalta Seilin sijainti Turun lähistöllä saattoi vaikuttaa ratkaisevasti sitä kohtaan tunnettuun mielenkiintoon. Åbo Tidningistä Nya Presseniin lainattu kirjoitus käsittelee sairaalan oloja ja epäkohtia kriittisesti. Kirjoittajan (Nya Pressen 1883) mukaan sairaalassa ei ole tarpeeksi tilaa eikä viihdykettä potilaille. Suurimpana epäkohtana hän kuitenkin pitää saarella asuvan lääkärin puutetta. Jutussa ei kuitenkaan kritisoida Seilin henkilökuntaa vaan valtiota, jonka sanotaan myöntäneen hospitaalin ylläpitoon liian vähän rahaa. Neljä vuotta (Nya Pressen 1887) myöhemmin julkaistu L.W. Fagerlundin akateemisesta kirjoituksesta lainattu ote puolestaan on sinänsä neutraali, mutta asteriskilla merkitty alaviite paljastaa kirjoittajan – tai luultavammin toimittajan – asenteen. Viitteessä kerrotaan, että Fagerlundin esitys kuvaa, mitä parannuksia sairaalassa on tehty ja mihin ne ovat johtaneet – tai oikeammin sanottuna eivät johtaneet. Lisäyksen tehnyt toimittaja antaa siis ymmärtää, että parannuksia tarvitaan edelleen. Vuonna 1861 perustetulla liberaalien päälehdellä Helsingfors Dagbladilla oli salainen ohjelma, joka tähtäsi Suomen itsenäisyyteen. Lehti oli esikuva muille, sillä sillä oli ammattimainen toimitus ja se panosti uutisiin, mikä ei 1800-luvulla ollut itsestäänselvyys (Landgren 1988: 294–295). Vuonna 1885 ilmestynyt kirjoitus edustaa hyvin lehden linjaa yhteiskunnallisena suunnannäyttäjänä. ”Om våarden af sinnesjuka” esittelee mielisairaanhoidon Suomessa ja muualla Euroopassa, ja toteaa Suomen olevan monessakin suhteessa ajastaan jäljessä. Leh-

den mukaan suomalaisen mielisairaanhoidon on pyrittävä samaan, johon Skotlannissa ja Englannissa on päästy, vaikka olosuhteet ovatkin erilaiset. Esimerkiksi olisi rauhallisia, parantumattomia sairaita sijoitettava yksityisiin perheisiin, jotta mielisairailoihin saataisiin lisää tilaa. Seiliä kohtaan ei esitetä erityisiä vaateita, vaan se esitetään yhtenä osana vanhentunutta mielisairaanhoidojärjestelmää (Helsingfors Dagblad 1885).

Nya Pressen on mielisairaalaä käsittelevissä jutuisaan johdonmukaisen kriittinen. Nya Pressen oli vuonna 1882 perustettu ruotsalaisen puolueen äänitorvi. Lehti oli seitsemäpäiväinen, valtakunnallisesti tärkeä lehti. Se suhtautui vapaamielisesti esimerkiksi naisiin ja uskonnollisiin kysymyksiin (Landgren 1988: 350–353). Liberaalit lehdet olivat usein kiinnostuneita yhteiskunnallista kysymyksistä, mikä selittää lehden Seili-kriittistä linjaa. Vuoden 1887 Nya Pressenissä kuvaillaan sairaalan oloja ja iloitaan tulevista parannuksista. Seuraavana vuonna keskustelu jatkuu analysoimalla tehtyjä parannuksia. Kirjoittajan sarkastinen sävy antaa kuitenkin ymmärtää, että hallitus olisi saanut tehdä jotain jo aikaisemminkin: ”*Emellertid har nu omsider regeringens funnit tiden vara inne att äfven göra någonting för de olycklige på Själö*” (Nya Pressen 1888). Rakennusten kuvaillaan olleen epähygieenisinä ja riittämättömiä ajan vaatimuksille. Etenkin erillisen sairashuoneen puuttumisen katsotaan vaikeuttaneen sairaanhoitoa, kun hoitajien on täytynyt työskennellä ahtaissa potilashuoneissa. Uusituista tiloista huolimatta sairaalassa nähdään paljon lisätyötä, sillä myös rauhalliset ja rauhattomat potilaat tarvitsisivat kirjoittajan mukaan omat, erilliset rakennukset. Nykytilassaan Seilin ilmoitetaan olevan häpeäksi koko maalle: ”*Skola de här för nödiga, ringa anslagen ännu länge låta vänta på sig? Det vore sannernigen på tiden om Själö hospital en gång skulle upphöra att vara hvad det hittills ält för länge varit: en visa, en sorglig visa för hela landet*” (Nya Pressen 1888).

Edelliseen artikkeliin viitataan seuraavan vuoden numerossa 220. Kirjoittaja (Nya Pressen 1889) muistuttaa, että vaikka vuosi on mennyt, ei uusia parannuksia ole vielääkään kuulunut: rauhalliset ja aggressiiviset potilaat asuvat edelleen samoissa tiloissa. Artikkelin mukaan hallitus on ollut tietoinen epäkohdasta, mutta päättänyt olla huomioimatta sitä



Museuhuone nykyisessä asussaan Turun yliopiston Saaristomeren tutkimuslaitoksella on sisustettu 1960-luvun lääkintöhallituksen määräysten mukaisilla valkoisiksi maalatuilla huonekaluilla. Seinät sensijaan on konservoitu alkuperäisen mukaisiksi. Kuva: Katja Mäkinen, Turun yliopisto.

Barometern, Uusi Suometar, Åbo Tidning, Helsingfors Dagblad sekä Nya Pressen olivat kaikki tärkeitä, laajalevikkisiä lehtiä, jotka tavoittivat paitsi tavallisia kansalaisia, myös korkeissa, vaikuttavissa asemissa olevia ihmisiä. Mutta voiko niissä esitetyistä kriitikoista tehdä päätelmiä häpeän ja kansallistunteen luomisen kytköksistä? Vaikka kansan yhdistäminen tuskin onkaan ollut kirjoittajien tietoisena tavoitteena, se on voinut vaikuttaa taustalla heidän ottaessaan esille maan ensimmäisen valtiollisen mielisairaalan epäkohtia. Vaatimus potilaiden humanista kohtelusta liitetäänkin teksteissä usein sanoihin ”maamme” ja ”sinä” (lukija, kansalainen): sairaalan puutteet ovat häpeäksi koko maalle ja joh-

tuvat valtion, hallituksen tai kansalaisten piittämättömyydestä. On myös selvää, että 1800-luku oli kansallistunteen heräämisen ja poliittisen aktivoitumisen aikaa, ja että sanomalehdistöllä oli tärkeä rooli ”julkisen mielipiteen” uutena areenana.

Se, että kansallistunnetta herätellään negatiivisten kysymysten kautta, ei Ahmedin (2004) mukaan ole mitenkään erikoista. Päinvastoin juuri epäonnistuneet ideaalit yhdistävät ihmisiä toisiinsa. Siispä yksityisestä häpeästä voi tulla myös yhteisön häpeä. Vastaavasti yksilö voi ottaa harteilleen yhteisön häpeän samastuakseen siihen ja osoittaakseen sille rakkautensa. Suomalaiset lukijat, joille teksti on suunnattu, joutuvat ristiriitaiseen asemaan: sekä todistamaan toisten häpeää menneistä vääryyksistä, että tunnustamaan oman häpeänsä. Kaksinkertainen häpeä saa todistajat tuntemaan yhteenkuuluvuutta ja tekee heistä ”hyvää tarkoittavia yksilöitä”. Kansakunnan puolesta häpeäminen tarkoittaa kuumista kansakuntaan, joka puolestaan on osoittanut kunnollisuutensa omalla häpeällään. Häpeän palkintona on kansallinen puhdistuminen ja elpyminen – kansallisesta ihanteesta tulee vahvempi ja tiedostetumpi kun sitä on ensin koeteltu. Häpeä on kansallisen ylpeyden tiellä ja sen takia se on julkitettava jotta siitä voi päästä yli ja eteenpäin (Ahmed 2004: 108–109).

Lopuksi

Tässä kirjoituksessa käsiteltynä aikana eli vuosina 1855–1889 sairaalassa ja mielisairaanhoidossa elettiin muutosten leimaamaa kautta. Seilistä oli ensinnäkin tullut parantumattomien mielisairaiden turvalaitos vuonna 1840. Valistuksen myötä heränneet humanit aatteet olivat myös alkaneet muuttaa käsityksiä mielisairauden luonteesta ja hoitokeinoista. Seilin hospitaaliakin kohennettiin rakentamalla uusi mielisairaalarakennus ja lisäämällä paikkalukua, mutta syrjäinen sijainti ja asema ”toivottomien tapauten” sijoituspaikkana tarkoittivat kuitenkin, ettei hospitaaliin yleisesti juuri panostettu, vaan hoito laahasi ajastaan jäljessä. Oma psykiatria ei saarella ollut koskaan, ja lääkärikin saatiin vasta vuonna 1899. Viimeiset vuosikymmenet laitos toimi naisten suljettuna turvalaitoksena. Huolimatta sairaalaan kohdistetusta kriitikoista toiminta lakkautettiin vasta vuonna 1962 (Ahlbeck-Rehn 2006: 19).



Ehkä äärimmäinen toiseuttamisen muoto oli nauttia huvimatkasta mielisairaalaasaarella. Tapa oli ilmeisen yleinen kirjoituksiemme ilmestymisen aikaan. Åbo Underrättelser 29 Kesäkuuta 1861.

Jo Seilin syrjäinen sijainti kertoo aikakauden suhtautumisesta mielisairaisiin. Ahlbeck-Rehn (2006) esittää hospitaalın sijoittamisella vaikeakulkuiseen paikkaan olleen kahdensuuntaista etua: toisaalta potilaita pystyttiin kontrolloimaan ja pitämään poissa muiden silmistä, toisaalta heitä pysyttiin vastaavasti suojelemaan ulkomaailmasta tulevilta ei-toivotuilta vaikutuksilta. Potilaiden taustat olivat erilaisia, eikä tarkkoja diagnooseja tehty. Käsiteltynä aikana Seili oli suljettu turvalaitos, joten saarelle tulleet potilaat yleensä jäivät saarelle loppuelämäkseen. Seiliin sijoitettiin siis niin kutsutut toivottomat tapaukset, joiden ei oletettukaan enää parantuvan. Parantumattomaksi tai ylipäätään mielisairaaksi määrittely sisälsi kuitenkin monta osatekijää. Naismielisairaalan aikaa 1889–1962 tutkineen Ahlbeck-Rehnin mukaan sukupuoli, perinnöllisyys, sosiaalinen asema, luokka, sivilisaatio, rotu ja ikä vaikuttivat diagnoosiin. Sukupuoli esimerkiksi saattoi määrätä, miten poikkeavuus miellettiin: naisilla se tulkittiin ja kuvattiin usein sairaudeksi, miehillä taas sosiaalisesti sopeutumattomuudeksi. Köyhiin potilaisiin puolestaan suhtauduttiin eri tavalla sen mukaan, nähtiinkö köyhyys itse aiheutettuna vai ei. Esimerkiksi lesket, jotka olivat tahtomattaan köyhtyneet puolisonsa kuoleman myötä, nähtiin ”hyvinä köyhinä”, kun taas irtolaisia pidettiin laiskoina ja löyhämoraalisina. Lisäksi ajan muotivirtaukset saattoivat vaikuttaa siihen, minkälaisia potilaita otettiin sisään ja missä määrin. Esimerkiksi 1800–1900-lukujen vaihteessa suuren suosion saavuttanut rotuhygieniaooppi tiukensi poikkeavuuden määritelmää (Ahlbeck-Rehn 2006: 19, 135–138, 177).

Seilin mielisairaala oli ensimmäinen valtiollinen mielisairaala Suomessa, joten sen kehitys kytkeytyy yleiseen yhteiskunnalliseen kehitykseen ja mielisairaanhoidon historiaan. Etenkin 1800-luvulla sairaala oli kiivaan julkisen keskustelun kohteena, sillä sen hoitoa ja asuinolosuhteita ei pidetty asian-

mukaisina (Ahlbeck-Rehn 2006: 19, 114). Keskustelun taustalla oli kuitenkin myös sanomalehdistön yleinen aktivoituminen yhteiskunnallisissa kysymyksissä. Tommilan (1998) mukaan 1860-luvun suuret yhteiskunnalliset muutokset, kuten valtiopäivien vakinaistaminen ja sensuurin lieventyminen, lisäsivät sanomalehtikirjoittamisen kohteita ja siten myös poliittisia kannanottoja. Suomalaisella sanomalehdistöllä, joka vielä vuosisadan alussa oli ollut lapsenkengissään ja koostunut vain muutamasta vakinaisesta lehdestä, alkoi olla todellista valtaa. Lehtien keskimääräinen elinikä oli lyhyt, sillä vanhoja kuoli yhtä tiuhaan kuin uusia perustettiin. Aluksi ajantasaisinta tietoa sai ruotsinkielisistä sanomalehdistä suomenkielisten keskittyessä fennomaani-ideologiaan ja kansanvalistukseen. Kielitaistelu olikin oleellisin osa lehtien poliittista linjausta kunnes kysymys suhteesta Venäjään alkoi vuosisadan lopulla viedä huomiota maan sisäisistä kiistoista (Tommila 1998: 32, 53–56, 101).

Lähteet

Barometern 1861:8 ”Skjälö hospital” Anon. 25.10.1861

<http://digi.lib.helsinki.fi/sanomalehti/binding/425570?term=hospital&term=Skj%C3%A4l%C3%B6#?-page=6>

Fagerlund L.W. 1886:136 ”Sjahlö hospital” Åbo Tidning 21.5.1886

<http://digi.lib.helsinki.fi/sanomalehti/binding/112094?term=Sj%C3%A4hl%C3%B6#?page=1>

Helsingfors Dagblad 1885:68 ”Om vården af sinnessjuka” Anon. 11.11.1885

<http://digi.lib.helsinki.fi/sanomalehti/binding/434898?term=Sj%C3%A4hl%C3%B6#?page>

Nya Pressen 1883:25 ”Blick på pressen – Vi intaga ur Åbo Tidning följande behjertansvärda uppsats om Sjahlö Hospital” Anon. 27.1.1883

<http://digi.lib.helsinki.fi/sanomalehti/binding/84092?term=Sj%C3%A4hl%C3%B6#?page=2>

Nya Pressen 1887:160 ”Ett besök i Sjahlö” Nimim. J.A. 16.6.1887

<http://digi.lib.helsinki.fi/sanomalehti/binding/33509?term=Sj%C3%A4hl%C3%B6#?page2>

Nya Pressen 1889:220 ”Själö hospital för sinnesju-
ka” Anon. 16.8.1889

<http://digi.lib.helsinki.fi/sanomalehti/binding/25097?term=Sj%C3%A4l%C3%B6&term=hospital#?page=2>

Nya Pressen 1888:233 ”Själö hospital” Anon.
28.8.1888

<http://digi.lib.helsinki.fi/sanomalehti/binding/43606?term=Sj%C3%A4l%C3%B6&term=hospital#?page=2>

Suometar 1855:35 ”Hylesaaren sairashuone” Nimi-
merkki J.P. 31.8.1855

<http://digi.kansalliskirjasto.fi/sanomalehti/binding/424964?term=Hylesaaren&term=Hylcsaaren&term=Hylesaaren&term=Hylcsaaren#?page=1>

Uusi Suometar 1870:60 ”Sjählöön hospitaalista”
Nimim. – oT – n. 1.8.1870

<http://digi.lib.helsinki.fi/sanomalehti/binding/429030?term=hospitaalista#?page=2>

Saelan, Th. 1874:240 ”Till Redaktionen af Åbo Un-
derrättelser” Åbo Underrättelser 16.10.1874

<http://digi.lib.helsinki.fi/sanomalehti/binding/368422?term=Sj%C3%A4hl%C3%B6#?page=3>

Uusi Suometar 1874:106 ”Uuden Suomettaren Toi-
mitukselle: (Ote Turun saaristossa matkustawan
kirjeestä).” Anon. 11.9.1874

<http://digi.lib.helsinki.fi/sanomalehti/binding/428929#?page=2>

Söderling, J. W. ”Insändt” 1874:230 Åbo Underrät-
telser 5.10. 1874

<http://digi.lib.helsinki.fi/sanomalehti/binding/368348#?page=3>

Viitteet

Ahlbeck-Rehn, Jutta 2006 Diagnostisering och
disziplinering. Medicinsk diskurs och kvinnligt
vansinne på Själö hospital 1889–1944. Åbo Akade-
mis Förlag.

Ahmed, Sara 2010 The Cultural Politics of Emotion.
Edinburgh University Press Ltd.

Landgren, Lars 1988 Kieli ja aate – politisoituva
sanomalehdistö 1860–1889. Teoksessa Tommila,
Päiviö (toim.) Suomen lehdistön historia 1. Sanoma-
lehdistön vaiheet vuoteen 1905. Kustannuskiila Oy,
Kuopio.

Tommila, Päiviö ja Salokangas, Raimo 1998 Sano-
mia kaikille. Suomen lehdistön historia. Oy Edita
Ab Helsinki.

Tommila, Päiviö 1988 Yhdestä lehdestä sanoma-
lehdistöksi 1809–1859. Teoksessa Tommila, Päiviö
(toim.) Suomen lehdistön historia 1. Sanomalehdis-
tön vaiheet vuoteen 1905. Kustannuskiila Oy, Kuopio
216.

Topelius, Zachris 1845 Finland Framstäldt i Teck-
ningar. A.W.Gröndahl. Helsingfors.

Åbo Underrättelser 1861:75

<http://digi.kansalliskirjasto.fi/sanomalehti/binding/365636?page=4>