

**YMPÄRISTÖVASTUUN EDISTÄMINEN
PERUSTASON SOSIAALI- JA
TERVEYDENHUOLLOSSA
– Opas**

Larissa Niemi



***Tämän oppaan tarkoituksena on tukea
ympäristöllisesti kestäväⁿ kehityksen edistämistä
perustason sosiaali- ja terveydenhuollossa sekä alan opetuksessa.
Opas tarjoaa tietoa ja keinoja pohtia kestävämpien
toimintamallien kehittämistä.***



SISÄLLYS

KESKEISTÄ SANASTOA LYHYESTI	4
KESTÄVÄ KEHITYS TULEVAISUUDEN TURVAAJANA.....	4
YMPÄRISTÖLLISESTI KESTÄMÄTÖN SOTE	6
ILMAN LUONTOA EI OLE TERVEYTTÄ	7
TOIMINTAKULTTUURIN MUUTOS ON VÄLTTÄMÄTÖN	9
MISTÄ YMPÄRISTÖVAIKUTUKSET JOHTUVAT?	9
MITÄ VOIDAAN TEHDÄ?.....	12
TUKEA YMPÄRISTÖTYÖHÖN	15
LOPUKSI	16

KESKEISTÄ SANASTOA LYHYESTI



Kestävä kehitys: Kestävän kehityksen avulla pyritään turvaamaan sekä nykyisten että tulevien sukupolvien tarpeet ja mahdollisuus hyvään elämään.



Ympäristöllinen kestävyys: Ihmistoiminnan sopeuttamista luonnon kantokykyyn, luonnonvarojen kestävä käyttö ja luonnon monimuotoisuuden suojeleminen.



Ilmastonmuutos: Maapallon ilmaston lämpeneminen ihmistoiminnan seurauksena. Johtuu kasvihuonekaasujen lisääntyneestä pitoisuudesta maapallon ilmakehässä ja näiden kyvystä sitoa itseensä infrapuna- eli lämpösäteilyä.



Perusterveydenhuolto: Hyvinvointialueen terveydenhuollon palvelut, mukaan lukien terveyskeskukset, hammashoito ja ennaltaehkäisevät palvelut kuten neuvolat ja kouluterveydenhuolto.

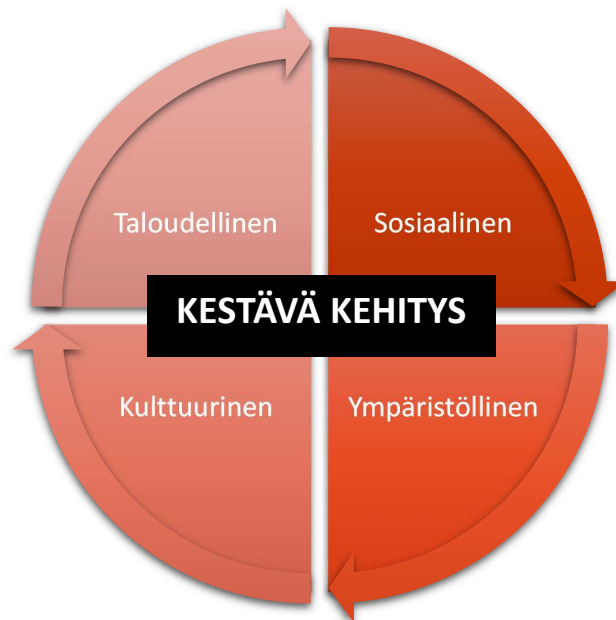


Perustason sosiaalipalvelut: Hyvinvointialueen sosiaalipalvelut sosiaalisen turvallisuuden ja hyvinvoinnin edistämiseksi.

KESTÄVÄ KEHITYS TULEVAISUUDEN TURVAAJANA

Kestävän kehityksen tavoitteena on pyrkiä turvaamaan nykyisten sukupolvien mahdollisuus täyttää tarpeensa viemättä tulevilta sukupolvilta mahdollisuutta samaan¹. Tavoitteena on siis elinkelpoisen tulevaisuuden takaaminen kaikille. Kestävä kehitys jakautuu neljään eri näkökulmaan:

- **Taloudellinen:** esim. kestävä luonnonvarojen käyttö ja kestävä talouskasvu, joka ei perustu velkaantumiselle
- **Sosiaalinen:** esim. tasa-arvo, yhdenvertaisuus ja turvallisuus
- **Ympäristöllinen:** esim. ilmastonmuutoksen hillintä, luonnon monimuotoisuuden turvaaminen
- **Kulttuurinen:** esim. oikeus omaan kieleen, kulttuuriin ja tapoihin



Nämä kaikki näkökulmat ovat kytköksissä toisiinsa, ja muutos yhdellä alueella vaikuttaa muihinkin kestävyiden alueisiin. Tämä opas keskittyy kuitenkin erityisesti ympäristölliseen kestävyteen, sillä ongelmat kuten ilmastonmuutos ja luonnon monimuotoisuuden heikkeneminen ovat erittäin akuutteja ja vaativat toimia kaikilta sektoreilta.

¹ *Our Common Future*. The World Commission on Environment and Development. Brundtland, Gro Harlem (1987) Oxford University Press, New York

YMPÄRISTÖLLISESTI KESTÄMÄTÖN SOTE



- **Jos terveydenhuoltosektori olisi valtio, se olisi maailman viidenneksi suurin päästöjen aiheuttaja**
(Health Care Without Harm 2019)
- **Ilmastonmuutos uhkaa sosiaali- ja terveyssektorin perustehtävää ja kaikkea alalla tapahtunutta edistystä**
(Third Health and Care Adaptation Report 2021)
- **Ilmastonmuutos on WHO:n mukaan kaikkein suurin terveysuhka ihmiskunnalle**
(Climate change and health 2021)

Tällä hetkellä sote-sektorin toiminta on ympäristön näkökulmasta kestäväntä, sillä terveyden edistäminen nykyisin keinoin kuormittaa ympäristöä liikaa². Sektori kuluttaa huomattavia määriä **vettä, materiaaleja ja energiaa** sekä tuottaa valtavia määriä **päästöjä**³. Sote-sektorin toiminta siis kiihdyttää ilmastonmuutosta ja luontokatoa.

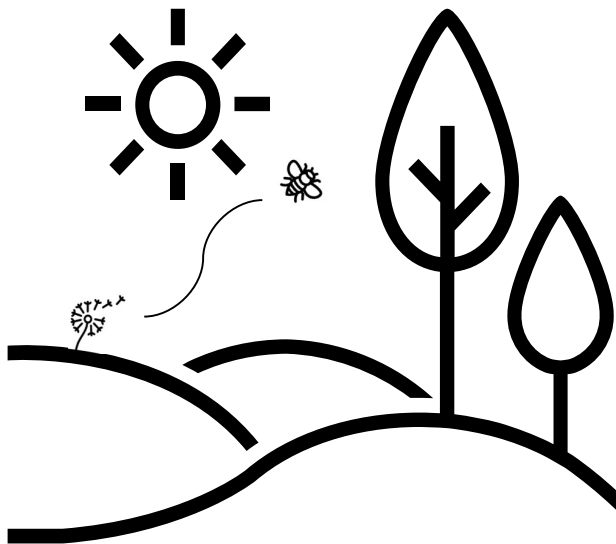
² Ballard, Tim (2013) What sustainability means for primary care: primary care leads to better overall resource use and higher quality outcomes. The British journal of general practice: The journal of the Royal College of General Practitioners, Vol.63(614), 457–458.

³ Karlsson, Märten – Öhman, Dolores Pigretti (2005) Material consumption in the healthcare sector: Strategies to reduce its impact on climate change – The case of Region Scania in South Sweden. Journal of Cleaner Production, Vol. 13, 1071–1081.

ILMAN LUONTOA EI OLE TERVEYTTÄ

Me emme pärjää ilman tervettä ympäristöä, sillä luonnon hyvinvointi sanelee ihmistoiminnan reunaehdot.

Ilmastonmuutos, luonnon monimuotoisuuden heikkeneminen ja näiden aiheuttamat lieveilmiöt vaikuttavat sekä suoraan että epäsuorasti ihmisten fyysiseen ja henkiseen terveyteen sekä sosiaaliseen hyvinvointiin. Pidemmällä tähtäimellä ympäristöllisen kestävyuden laiminlyönti vaikeuttaa väistämättä sektorin toimintaa ja vaarantaa toiminnan jatkuvuuden. Ympäristöuhkien aiheuttamat terveyshaitat ihmiselle lisäävät myös entisestään sektoriin kohdistuvaa palveluntarvetta. Mikäli haasteisiin ei pyritä pian löytämään ratkaisuja, tulee sektorin ympäristöä kuormittava toiminta siis aiheuttamaan kierteen, jossa ongelmat vain pahenevat.



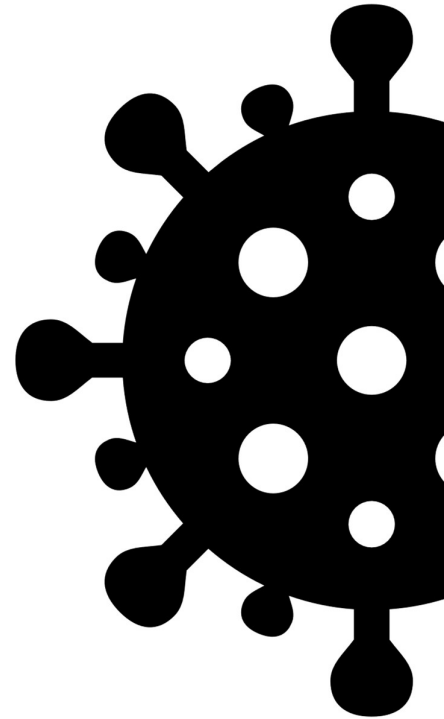
- ✓ *Puhdas vesi ja ilma,*
- ✓ *kasvien pölytys,*
- ✓ *luonnosta saatavat lääkeaineet ja*
- ✓ *ruoka*

ovat keskeisessä asemassa elämän turvaamisessa⁴. Nämä ovat myös toiminnan edellytys sektorille, joka on keskittynyt terveyden ja hyvinvoinnin suojelemiseen. Niitä ei siis ole varaa menettää.

⁴ Ekosysteemiähyödykkeet ja -palvelut (2010) Euroopan Unionin julkaisutoimisto, https://www.ymparisto.fi/sites/default/files/documents/Ekosysteemipalvelut_0_0.pdf

Ilmastonmuutoksen vaikutukset ovat erityisen suuria heikommassa asemassa olevia kohtaan, sillä esimerkiksi iäkkäillä tai heikossa taloudellisessa asemassa olevilla ihmisillä on huonommat mahdollisuudet sopeutua ilmastonmuutoksen aiheuttamiin ongelmiin. Suurimmassa riskissä ovat työttömät, sosiaalisesti syrjäytyneet ja ihmiset maissa, jotka ovat erityisen riippuvaisia luonnonoloista.⁵

Lisäksi erilaiset eläinkunnasta peräisin olevat ja hyönteisten levittämät sairaudet lisääntyvät ilmaston lämmetessä ja ihmisten vallatessa tilaa luonnolta⁶.
Koronapandemia korosti entisestään tarvetta paitsi monenlaiselle varautumiselle niin myös ympäristönsuojelulle, jotta vastaavalta tilanteelta vältyttäisiin tulevaisuudessa.



YMPÄRISTÖLLISEN KESTÄVYYDEN EDISTÄMISELLÄ EI OLE TARKOITUS HEIKENTÄÄ POTILAAN ETUA. TÄRKEINTÄ ON YMMÄRTÄÄ, ETTÄ YMPÄRISTÖN ETU ON SEKÄ POTILAAN, SOTE-SEKTORIN, KANSANTERVEYDEN ETTÄ IHMISKUNNAN ETU.



⁵ Ilmastonmuutoksen seuraukset. Euroopan komissio. https://climate.ec.europa.eu/climate-change/consequences-climate-change_fi; Ilmastonmuutos sosiaali- ja terveyssektorilla. Sosiaali- ja terveysministeriön ilmastonmuutokseen sopeutumisen suunnitelma (2021–2031). Sosiaali- ja terveysministeriön julkaisuja 2021:20. <Ilmastonmuutos sosiaali- ja terveyssektorilla – Sosiaali- ja terveysministeriön ilmastonmuutokseen sopeutumisen suunnitelma (2021–2031) - Valto (valtioneuvosto.fi

⁶ Paavola, Juhon (2020) Ihminen ja ilmastonmuutos antavat viruksille siivet. Unit 03.07.2020. Tampereen yliopisto. <https://www.tuni.fi/unit-magazine/artikkelit/ihminen-ja-ilmastonmuutos-antavat-viruksille-siivet>; VECLIMIT. Helsingin yliopisto. <<https://www.helsinki.fi/en/projects/veclimit/about>

TOIMINTAKULTTUURIN MUUTOS ON VÄLTTÄMÄTÖN

Tällä hetkellä ei vielä tehdä tarpeeksi töitä kestävyiden edistämiseksi⁷. Suomen tavoitteena on olla hiilineutraali vuoteen 2035 mennessä. Isossa mittakaavassa vastuu kestävyiden edistämisestä on valtiolla, mutta tavoitteen saavuttaminen edellyttää toimia kaikilta.⁸ Kukaan ei voi tehdä kestävyystyötä yksin, ja ilmastonmuutoksen hillintä edellyttää monitasoista yhteistyötä⁹. Tämä haastaa myös sote-sektoria, jossa eri osastot ja yksiköt ovat eriytyneet toisistaan ja yhteistyö on puutteellista¹⁰. Vaikuttava ympäristöasioiden edistäminen vaatii myös tukea niin paikallisella kuin kansallisellakin tasolla sekä organisaatiokulttuurin muutosta ympäristömuutosta tukevaksi.



Potilas- ja asiakaskeskeisyyden rinnalle tulisi tuoda kaiken läpäisevä ajatus siitä, että toiminnalla ei vahingoiteta ympäristöä. Päivittäiset rutinit tulisi olla siis rakennettu ympäristöystävällisiksi.

POHDITTAVAKSI

- Onko yhteistyö muiden yksiköiden/osastojen kanssa estynyt? Miksi?
- Miten yhteistyötä voitaisiin edistää?
- Tukevatko organisaation käytännöt ympäristöajattelua?



⁷ Dyllick, Thomas – Muff, Katrin (2016) Clarifying the meaning of sustainable business: Introducing a typology from business-as-usual to true business sustainability. *Organization & Environment*, Vol. 29(2), 156–147.

⁸ Hiilineutraali Suomi 2035. Hallituksen ilmasto-politiikka: kohti hiilineutraalia Suomea 2035. Ympäristöministeriö. <https://ym.fi/hiilineutraalisuomi2035>

⁹ Adaptation Report for the Healthcare System 2015. NHS. Public Health England. <https://www.england.nhs.uk/wp-content/uploads/2021/12/NHS-second-health-and-care-adaptation-report-2015.pdf>

¹⁰ Sinervo, Timo – Juujärvi, Soile – Niiranen, Vuokko – Laulainen, Sanna – Keskimäki, Ilmo (2019) Mitä palveluiden yhteensovittaminen tarkoittaa sosiaali- ja terveyshuollon työssä? *Talous ja yhteiskunta*, 2/2019.

MISTÄ YMPÄRISTÖVAIKUTUKSET JOHTUVAT?



- ✓ **Rakentamisesta ja kiinteistöhuollosta**
 - Erityisesti uudisrakentamisessa ja korjauksissa tulisi huomioida resurssitehokkuus, vähähiilisyys ja kiertotalous.
- ✓ **Rakennusten ja ajoneuvojen energiahankinnoista**
 - Lämmityksen, jäähdytyksen, ilmanvaihdon ja sähkön käyttämä energia. Energiankulutukseen vaikuttaa erityisesti laitteiden ja rakennusten energiatehokkuus ja energian alkuperä: Uusiutuva vs. fossiilinen.
- ✓ **Ruokahuollosta**
 - Erityisesti lihan ja muiden päästöjä aiheuttavien ruoka-aineiden kulutus vs. kasvisruoka, ruokahävikki.
- ✓ **Liikenteen päästöistä**
 - Polttoaineen kulutus ja sähköisten ajoneuvojen lataus. Potilaskuljetukset, työmatkat, henkilökunnan työmatkaliikenne, potilaiden ja asiakkaiden kulku palveluihin.
- ✓ **Terveydenhuollon lääkkeitä**
 - Mukaan lukien esimerkiksi lääkkeiden toimitusketjut, lääkeaineiden ympäristövaikutukset, lääkehävikki. Huom! Monet terveydenhuollossa (erityisesti erikoissairaanhoidossa) käytettävät anestesiakaasut ovat kasvihuonekaasuja. Lisäksi lääkeaineiden metabolia ja poistuminen elimistöstä vaikuttaa jäteveden laatuun ja lopulta luonnon ekosysteemeihin.
- ✓ **Hankinnoista**¹¹
 - Mm. materiaalien ja laitteiden toimitus- ja tuotantoketjujen päästöt, ympäristökriteereiden käyttämättä jättäminen.

¹¹ Pulkki, Jutta – Wulff, Pia – Iivonen, Saija – Alanko, Leena – Alhola, Katriina – Frilander, Oona – Hiilamo, Heikki – Meriläinen, Päivi – Nissinen, Ari – Savolainen, Hannu – Suomalainen, Emilia – Setälä, Leena (2023) Ekologisesti kestävä sosiaali- ja terveydenhuolto. Selvitys kansallisesta tavoitteesta ja ohjausmekanismeista. Valtioneuvoston selvitys- ja tutkimustoiminnan julkaisusarja 2023:49. <https://julkaisut.valtioneuvosto.fi/handle/10024/165113>

Näiden lisäksi keskeinen huolenaihe ovat myös materiaalit ja jätteet. Erityisesti potilashoidossa käytetään paljon kertakäyttöisiä tuotteita, jotka vaikuttavat suoraan jätemäärään. Tyypillisesti tätä on perusteltu kustannuksilla, hygienialla ja käytännöllisyydellä¹². Asia ei aina kuitenkaan ole näin mustavalkoinen ja tuotekohtaisessa arvioinnissa tulisi harkita tarkemmin kertakäyttö- ja kestotuotteiden välisiä ympäristönäkökohtia, potilasturvallisuutta unohtamatta.

LYHYESTI KIERTOTALOUDESTA

LINEAARINEN TALOUS, perinteinen malli

Tuotteiden valmistus helposti saatavista ja edullisista raaka-aineista, tuotteiden kulutus ja tuotteiden hävitys. Tuotteen elinkaari voidaan kuvata janana, joka alkaa materiaalien hankinnasta ja päättyy jätteeksi. Kuormittaa ympäristöä, aiheuttaa päästöjä ja resurssien tuhlausta.

KIERTOTALOUS

Kiertotaloudella tarkoitetaan ”*tuotanto ja kulutusmallia, jossa olemassa olevat materiaalit ja tuotteet hyödynnetään mahdollisimman pitkälle lainaamalla, vuokraamalla, uudelleen käyttämällä, korjaamalla, kunnostamalla ja kierrättämällä*”. Vähentää jätettä ja resurssit tuottavat arvoa pidempään.

(<https://www.europarl.europa.eu/news/fi/headlines/economy/20151201STO05603/mita-kiertotalous-on-ja-miksi-silla-on-merkitysta>)

¹² Campion, Nicole – Thiel, Cassandra L. – Woods, Noe C. – Swanzy, Leah – Landis, Amy E. – Bilec, Melissa M. (2015) Sustainable healthcare and environmental life-cycle impacts of disposable supplies: a focus on disposable custom packs. Journal of Cleaner Production, Vol. 94, 46–55.

Erityisesti sosiaalipalveluiden ympäristövaikutuksista on saatavilla vähemmän tietoa. Sosiaali- ja terveydenhuolto on Suomessa tapana niputtaa yhteen, jolloin sosiaalihuollon ympäristövaikutusten tarkastelu saattaa jäädä vähäisemmäksi. Monessa terveydenhuollon yksikössä resursseja kuluu enemmän kuin sosiaalihuollon yksiköissä, jolloin terveydenhuolto saa näkyvämmän roolin. Tämä ei kuitenkaan tarkoita, ettei sosiaalihuollon päästöillä olisi merkitystä. Mikäli sosiaalihuollon yksiköissä on tietoa ympäristövaikutusten aiheuttajista, on yksiköissä myös paremmat valmiudet tarkastella omia päästö- ja ympäristövaikutusten lähteitä.

POHDITTAVAKSI

- Mitkä tekijät toiminnassamme voivat kuormittaa ympäristöä?
- Voimmeko itse vaikuttaa ympäristövaikutusten pienentämiseen?



MITÄ VOIDAAN TEHDÄ?

Perustason sote-palveluissa monet toimintakeinot ovat samoja, kuin toimistotöissä ja keinoja voidaan soveltaa yksikön toiminnan luonteen mukaan. Keinoja ovat esimerkiksi:

- **Vastaanottojen vesiautomaattien kuppien vaihtaminen kertakäyttöisistä muovimukeista pestäviin lasisiin versioihin**
- **Akkujen, paristojen ja tulostimien mustepatruunoiden kierrättäminen**
- **Laitteiden ja valojen sammuttaminen**
- **Tulostamisen vähentäminen**
- **Kierrätyspisteiden lisääminen**¹³



Ammattilaiset sote-sektorilla voivat olla myös keskeisessä roolissa **potilaiden ja asiakkaiden ohjaamisessa ympäristöystävällisempään elämään**. Monet potilaalle tai asiakkaalle terveellisemmät elämäntavat tuottavat positiivisia tuloksia myös ympäristölle, kuten esimerkiksi työmatkojen **arkiliikunta tai kasvispainotteinen ruokavalio**.¹⁴ Sama pätee luonnollisesti työntekijöihin. Lisäksi henkilökunnan **ympäristötietoisuus** voi auttaa muuttamaan käytäntöjä kestävämpään suuntaan¹⁵. Myös **kiertotalouden edistäminen** ja **jätteen määrän pienentäminen** ovat tärkeitä tavoitteita.

Aiemmin myös todettiin, että **yhteistyön rakentaminen** on tärkeä pohja kestäväystyölle. Ihanteellisinta olisi, jos **ympäristöajattelu juurtuisi luontevaksi osaksi sektorin päivittäistä työtä**, jolloin ympäristövastuun toteuttaminen ei vaatisi lisätyötä.

¹³ NHS. National Health Service. <https://www.england.nhs.uk/gp/case-studies/moving-towards-a-greener-general-practice>

¹⁴ Myers, Samuel S. (2017) Planetary health: Protecting human health on a rapidly changing planet. *Lancet*, Vol 390(10114), 2860–2868.

¹⁵ Alami, Hassane – Lehoux, Pascale – Miller, Fiona A. – Shaw, Sara E. – Fortin, Jean-Paul (2023) An urgent call for the environmental sustainability of health systems: A ‘sextuple aim’ to care for patients, costs, providers, population equity and the planet. *International Journal of Health Planning & Management*, Vol. 38(2), 289–295.

Potilaiden ja asiakkaiden kokema ilmastoahdistus tai huoli ympäristöstä näkyy myös mielenterveyden haasteina¹⁶. Se lisää palveluiden tarvetta ja haastaa ammattilaisten **tietoa ja osaamista ympäristöasioissa**. Ammatillaiset tarvitsevat siis uudenlaista tietotaitoa ympäristönäkökulman huomioimiseksi omassa työssään. Opetuksen pitäisi tukea tätä tavoitetta kaikilla koulutustasoilla.

Isot linjanvedot esimerkiksi hankintoja ja energiaratkaisuja koskien vaativat strategisia päätöksiä johtotasolla, mutta jokainen voi omalla toiminnallaan vaikuttaa siihen, millä vakavuudella ympäristöasioihin organisaatiossa suhtaudutaan.



Isolla ja suuripäästöisellä sektorilla ei ole yhdentekevää, minkälaisia arjen päätöksiä ammatillaiset päivittäisessä työssään tekevät.

POHDITTAVAKSI

- Miten minä voisin omassa roolissani vaikuttaa ympäristönäkökulman edistämiseen?
- Mitä voimme tehdä nyt? Mikä vaatii suurempia muutoksia ja pitkäjänteisempää suunnittelua?
- Kuka organisaatiossa päättää ympäristöasioista?
- Onko organisaatiossa mahdollista tehdä aloitteita ympäristöasioihin liittyen?



¹⁶ Mieli ry. Ympäristö vaikuttaa mieleen. <https://mieli.fi/vahvista-mielenterveyttasi/ymparisto-vaikuttaa-mieleen/>

TUKEA YMPÄRISTÖTYÖHÖN

Sote-sektorin ympäristövaikutukset ovat lähivuosina saaneet aiempaa enemmän näkyvyyttä. Samaan aikaan on ilmestynyt useampia erilaisia tutkimuksia ja oppaita, joiden tarkoituksena on edistää sektorin ympäristövastuullisuutta. Alla on listattuna erilaisia julkaisuja, joista voi olla apua ympäristövaikutusten arviointiin ja ympäristöystävällisempien toimintamallien luomiseen.

- **Ekologisesti kestävä sosiaali- ja terveydenhuolto. Selvitys kansallisesta tavoitteesta ja ohjausmekanismeista. Valtioneuvoston selvitys- ja tutkimustoiminnan julkaisusarja 2023:49.** Pulkki, Jutta – Wulff, Pia – Iivonen, Saija – Alanko, Leena – Alhola, Katriina – Frilander, Oona – Hiilamo, Heikki – Meriläinen, Päivi – Nissinen, Ari – Savolainen, Hannu – Suomalainen, Emilia – Setälä, Leena (2023) <http://urn.fi/URN:ISBN:978-952-383-491-0>
- **Hyvinvointialueiden hankinnat (2023). Suuntaviivoja sosiaali- ja terveyssektorin vastuullisten hankintojen suunnitteluun. KEINO.** https://www.hankintakeino.fi/sites/default/files/media/file/Hyvinvointialueiden_hankinnat_opas_14032023_0.pdf
- **Ilmastonmuutos sosiaali- ja terveyssektorilla (2021). Sosiaali- ja terveysministeriön ilmastonmuutokseen sopeutumisen suunnitelma (2021–2031). Sosiaali- ja terveysministeriön julkaisuja 2021:20.** https://julkaisut.valtioneuvosto.fi/bitstream/handle/10024/163160/STM_2021_20_J.pdf?sequence=1&isAllowed=y
- **Ilmastotiekartta kohti hiilineutraaliutta 2030 (2022). HUS 06/2022.** https://www.hus.fi/sites/default/files/2022-08/HUS_ilmastotiekartta_6_2022.pdf
- **Terveydenhuollon jäteopas (2023) Ympäristöministeriön julkaisuja 2023:11.** <http://urn.fi/URN:ISBN:978-952-361-255-6>
- **Terveydenhuollon ympäristövastuu – Alustavia tuloksia haastatteluista. Larissa Niemi. Webinaari sh-piireille 20.11.2020. CICAT2025-hanke.** <https://cicat2025.turkuamk.fi/uploads/2020/11/f079bd5f-terveydenhuollon-ymparistovastuu-alustavia-tuloksia-haastatteluista-webinaari-20.11.20-niemi.pdf>
- **Vähähiilisten hankintojen pelikirja 7.12.2021. KEINO.** <https://www.hankintakeino.fi/sites/default/files/media/file/KEINO-pelikirja-08122021.pdf>

LOPUKSI

Sote-sektorin ympäristövaikutuksista ja vaikuttamiskeinoista tarvitaan edelleen lisää tutkimusta. Sektorilla liikkuu suuria rahavirtoja ja se on merkittävä työllistäjä Suomessa, joten vaikka sektorin ympäristövaikutukset ovat suuria, niin ovat myös sen potentiaaliset vaikutusmahdollisuudet. Ympäristövastuullisemman sektorin puolesta puhuu myös nuorempien sukupolvien huoli tulevaisuudesta ja heidän vaatimuksensa työnantajaorganisaation ympäristövastuusta.

Työnantajaorganisaation odotetaan ottavan kantaa sosiaalisiin ja ympäristöllisiin haasteisiin. Huoli ympäristöstä vaikuttaa myös työpaikan valintaan.¹⁷ Myös henkilökunnan potentiaalin huomiotta jättäminen on hukattu mahdollisuus, sillä henkilökuntalähtöiset aloitteet saattaisivat lisätä työssä viihtyvyyttä ja kokemusta siitä, että ihmisellä on mahdollisuus vaikuttaa omaan työhönsä.



¹⁷ Deloitte (2023). 2023 Gen Z and Millennial Survey. Waves of change: acknowledging progress, confronting setbacks. Deloitte Global 2023 Gen Z and Millennial Survey. <https://www.deloitte.com/global/en/issues/work/content/genzmillennialsurvey.html>

Tämän opas on tehty osana Turun yliopiston tutkijakoulun opintojaksoa *UTUGS: Monialaisen osaamisen kehittäminen sosiaali-, terveys- kasvatus- ja opetusaloilla*. Kirjoittaja on väitöstutkija Turun kauppakorkeakoulussa johtamisen ja organisoinnin oppiaineessa. Hän on ammatiltaan kättilö, sairaanhoitaja ja kauppatieteiden maisteri. Väitöstutkimuksen aiheena on kestävyysmuutoksen johtaminen suomalaisessa erikoissairaanhoidossa.

Piirrokset:

Larissa Niemi

YMPÄRISTÖVASTUUN EDISTÄMINEN PERUSTASON SOSIAALI- JA TERVEYDENHUOLLOSSA – Opas ©

2023 by Larissa Niemi is licensed under [CC BY-NC 4.0](https://creativecommons.org/licenses/by-nc/4.0/).



**TURUN
YLIOPISTO**

Sote-akatemia