

MAAHANMUUTTAJALAPSILLA MUITA HEIKOMMAT ELINOLOSUHTEET

Maahanmuuttajien määrä Suomessa on viime vuosina kasvanut. Suomesta, joka on aikaisemmin kokenut varsin suuria muuttoaaltoja muihin maihin, on tullut yhä kasvavassa määrin maahanmuuttokohde (Castles et al., 2015).

Tutkimuksessamme tarkastelemme maahanmuuttajalasten köyhyysriskiä ja asumisahtautta Suomessa vuosina 1995–2014. Erityinen kiinnostus kohdistuu elintasoon lasten ensimmäisten Suomessa vietettyjen vuosien aikana. Lisäksi tutkimme, eroaako maahanmuuttajalasten ja Suomessa syntyneiden lasten riski kokea köyhyyttä ja asumisahtautta toisistaan. Maahanmuuttajalapsilla tarkoitamme tutkimuksessa lapsia, jotka eivät ole syntyneet Suomessa.

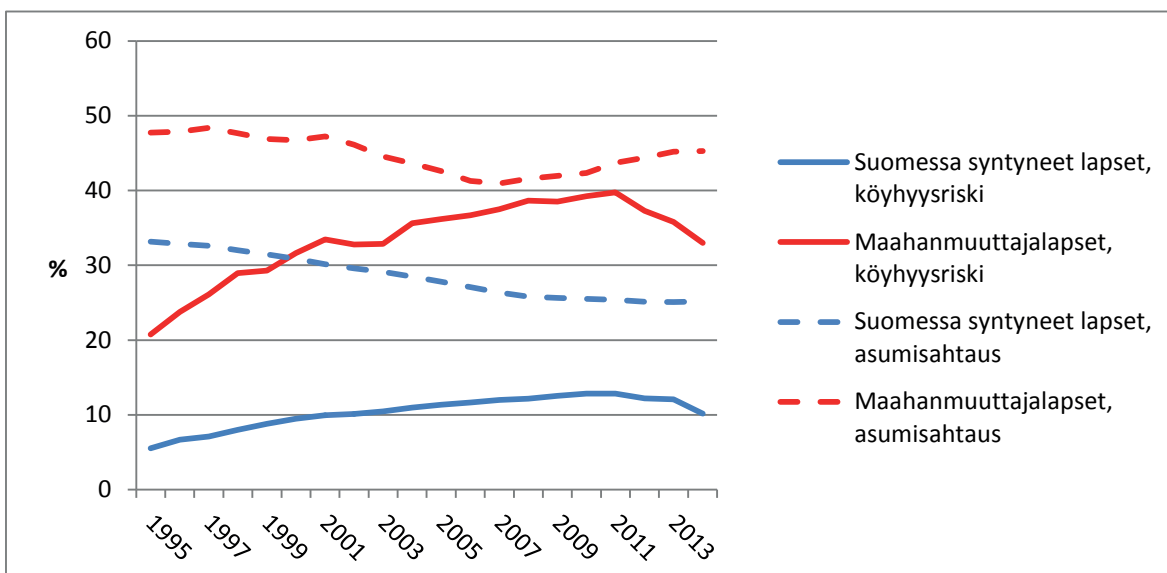
Lapsiköyhyys on tärkeä tutkimuskohde, sillä lapsuusajan köyhyydellä voi olla pitkäkestoiset seuraukset (Gornick & Jäntti, 2011). Koska Suomen väestö muuttuu entistä monikulttuurisemmaksi, maahanmuuttajalasten epäsuotuisat elinolosuhteet voivat pitkällä aikavälillä johtaa merkittävään ja pitkittyneeseen etniseen eriytymiseen.

Asumisahtaus ja köyhyysriski tyypillisiä maahanmuuttajalapsilla

Maahanmuuttajalapset ovat köyhyysriskissä ja asuvat ahtaasti selvästi todennäköisemmin kuin Suomessa syntyneet lapset. Maahanmuuttajalasten köyhyysriskiasteet vaihtelivat

- Maahanmuuttajalapset ovat köyhyysriskissä todennäköisemmin kuin Suomessa syntyneet lapset. He myös asuvat ahtaammin kuin muut lapset.
- Ero säilyy, vaikka sosiodemografiset taustatekijät otetaan huomioon.
- Asumisahtaudessa ero ei ole niin suuri kuin köyhyysriskissä, mutta se on kasvanut vuodesta 1995.
- Noin 60 % maahanmuuttajalapsista on köyhyysriskissä ainakin vuoden verran ensimmäisen viiden Suomessa vietetyn vuoden aikana. Yli 50 % maahanmuuttajalapsista asuu ainakin yhtenä vuotena ahtaasti ensimmäisen viiden vuoden aikana.
- Pitkittynyt köyhyys tai asumisahtaus on kuitenkin melko vähäistä.
- Maahanmuuttajaryhmien välillä on merkittäviä eroja.

20,8 %:n ja 39,8 %:n välillä vuosina 1995–2014. Suomessa syntyneiden lasten köyhyysriskiasteet olivat 5,5 %:n ja 12,8 %:n välillä. Köyhyysriskiasteet olivat vuonna 2014 selvästi 1990-luvun puoliväliä korkeammalla tasolla, vaikka 2010-luvulla onkin tapahtunut laskua. (Kuvio 1.)



Kuvio 1. Suomessa syntyneiden lasten ja maahanmuuttajalasten köyhyysriskiasteet ja asumisahtautasteet 1995–2014.

Asumisahtaus maahanmuuttajalapsilla vaihteli 40,9 %:n ja 48,4 %:n välillä. Suomessa syntyneiden lasten asumisahtasteet vaihtelivat tutkimusperiodin aikana välillä 25,1 %–33,2 %. Suomessa syntyneiden lasten asumisahtaus on laskenut melko tasaisesti vuosina 1995–2014, mutta maahanmuuttajalasten asumisahtaus on kasvanut vuodesta 2007 lähtien.

Kun huomioidaan erilaiset sosiodemografiset taustatekijät, maahanmuuttajalasten köyhyysriski vaihteli melko paljon Suomessa syntyneisiin lapsiin verrattuna eri vuosien välillä tutkimusperiodin aikana. Sen sijaan maahanmuuttajalasten riski asumisahtauden kokemiselle on Suomessa syntyneisiin lapsiin verrattuna kasvanut tasaisesti vuodesta 1995, kun huomioidaan eri taustatekijät.

Tutkimuksessa tarkastelemme myös köyhyysriskin ja asumisahtauden dynamiikkaa maahanmuuttajalasten ensimmäisen viiden Suomessa vietetyn vuoden aikana. Kaiken kaikkiaan noin 60 % maahanmuuttajalapsista on köyhyysriskissä ainakin vuoden verran ensimmäisen viiden Suomessa vietetyn vuoden aikana. Tarkastelussa suurin yksittäinen ryhmä muodostui lapsista, jotka eivät olleet lainkaan köyhyysriskissä ensimmäisen 5 vuoden aikana (40 %).

Toiseksi suurin ryhmä kuitenkin muodostui lapsista, jotka olivat köyhyysriskissä koko 5 vuoden ajan. Tosin maahanmuuttajalasten, jotka eivät olleet lainkaan köyhyysriskissä,

osuus oli yli kolminkertainen verrattuna heihin, jotka olivat köyhyysriskissä koko seurantajakson ajan. Merkittävä osuus lapsista sijoittuu kahteen muuhun ryhmään, joiden tilannetta voidaan kuvata epäsäännöllisiksi köyhyysriskipoluiksi.

Asumisahtauden dynamiikka oli kaiken kaikkiaan hyvin samankaltaista kuin köyhyysriskin dynamiikka. Yli 50 % asuu ainakin yhtenä vuotena ahtaasti ensimmäisen viiden vuoden aikana.

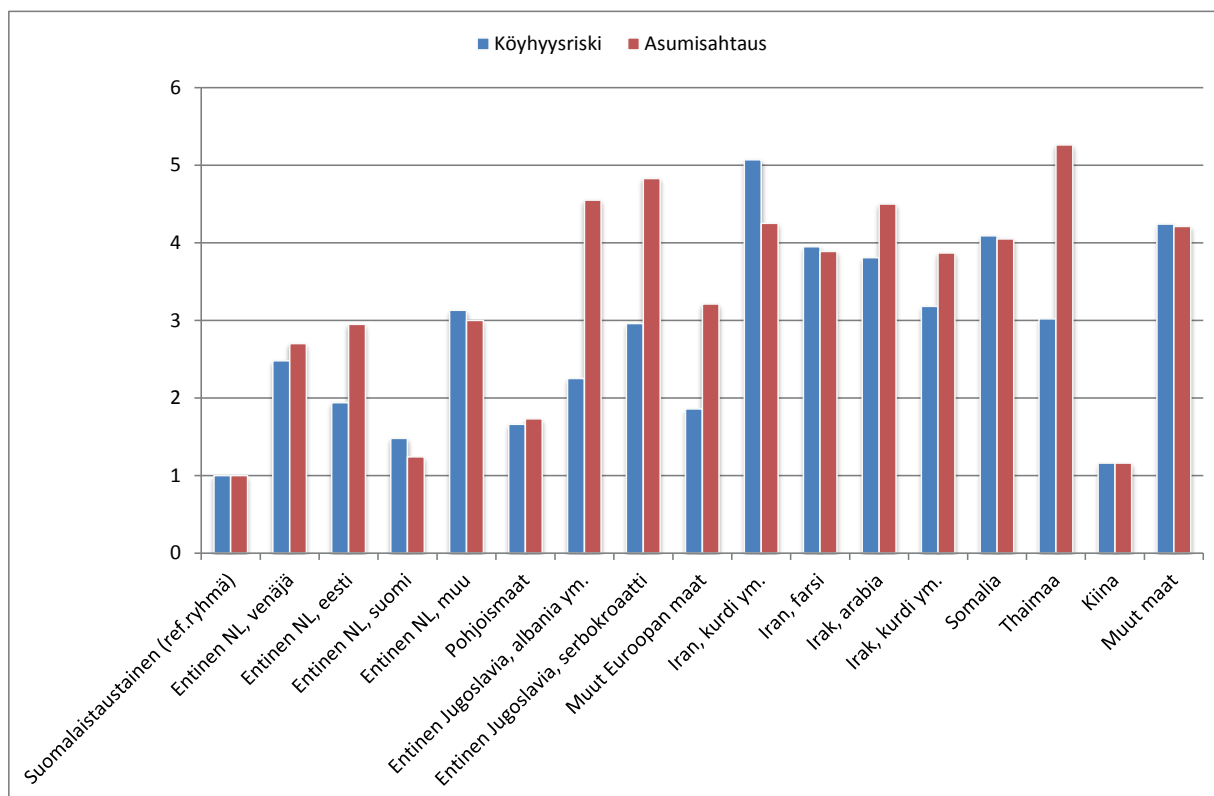
Yksinhuoltajien lapsilla muita suurempi köyhyysriski

Tutkimme myös maahanmuuttajalapsilla köyhyysriskiin ja asumisahtauden yhteydessä olevia tekijöitä. Lapset, jotka saapuivat Suomeen naimisissa olevien vanhempien kanssa, kokivat vähiten köyhyysriskiä ja asumisahtautta. Jos lapsi oli saapunut Suomeen yksinhuoltajaäidin tai erityisesti yksinhuoltajaisän kanssa, köyhyysriskin kokemisen todennäköisyys oli selvästi suurempaa.

Asumisahtauden suhteen samanlainen tulos löydettiin yksinhuoltajaisien lapsien suhteen. Sen sijaan yksinhuoltajaäitien lapset kokivat kaikista epätodennäköisimmin asumisahtautta. Korkeampi sisarusten määrä ennusti odotetusti lapsen korkeampaa riskiä köyhyydelle ja erityisesti asumisahtaudelle.

Maahanmuuttajalapsilla, jotka asuivat Suomessa maaseutumaaisissa kunnissa, oli muita matalampi elintaso – joskin erot ryhmien välillä olivat pieniä. Vanhempien työssäkäynti ja korkea

Kuvio 2. Maahanmuuttajaryhmien (syntymämaa, kieli) vetosuhteet köyhyysriskin ja asumisahtauden kokemiselle, kun muut sosiodemografiset taustatekijät on huomioitu. Vertailuryhmänä muualla kuin Suomessa syntyneet lapset, joiden vanhemmista ainakin toinen oli syntynyt Suomessa.



koulutus laskivat lasten riskiä köyhyydelle ja asumisahtaudelle. Perhetaustan yhteys köyhyysriskiin oli hieman suurempi kuin asumisahtauteen.

Maahanmuuttajaryhmien välillä merkittäviä eroja

Köyhyysriskiin ja asumisahtauteen yhteydessä olevien tekijöiden tarkastelussa tutkittiin myös eri maahanmuuttajaryhmien tilannetta (ks. Kuvio 2). Maahanmuuttajaryhmien välillä löydettiin merkittäviä eroja.

Suomen ulkopuolella syntyneet lapset, joilla ainakin toinen vanhemmista oli syntynyt Suomessa, oli pienin riski köyhyydelle ja asumisahtaudelle ensimmäisen viiden Suomessa vietetyn vuoden aikana. Euroopassa syntyneet lapset kokivat köyhyysriskiä tai asumisahtausta keskimääräisesti vähemmän kuin Euroopan ulkopuolella syntyneet lapset.

Kuitenkin tästäkin oli havaittavissa poikkeuksia; Kiinassa syntyneet lapset eivät eronneet juurikaan lapsista, joilla ainakin toinen vanhemmista oli syntynyt Suomessa.

Elinolojen eriytyminen lisää eriarvoisuutta

Epäsuotuisat elinolot ovat maahanmuuttajalapsilla tyypillisempiä kuin Suomessa syntyneillä lapsilla. Muista Pohjoismaista on raportoitu vastaavanlaisia tuloksia (vrt. Galloway ym., 2015). Lisäksi asumisahtaudessa ero maahanmuuttajalasten ja Suomessa syntyneiden lasten välillä on kasvanut vuodesta 1995, kun huomioidaan eri sosiodemografiset taustatekijät.

Maahanmuuttajalapset eivät muodosta yhtenäistä ryhmää köyhyysriskin ja asumisahtauden kokemisen todennäköisyyden suhteen. Esimerkiksi saapuminen Suomeen yksinhuoltajavanhemman tai useiden sisarusten kanssa on yhteydessä korkeampaan köyhyysriskiin. Lisäksi muun muassa vanhem-

pien matala sosioekonominen asema kasvattaa riskiä. Myös maahanmuuttajaryhmien välillä on runsaita eroja köyhyysriskin ja asumisahtauden kokemisen todennäköisyydessä.

Ero Suomessa ja muissa maissa syntyneiden lasten välillä sekä maahanmuuttajaryhmien väliset erot viittaavat siihen, että elinolojen etninen eriytyminen voi olla merkittävä tekijä sosiaalisen eriarvoisuuden kehityksessä tulevien vuosikymmenten aikana.

Näin tutkimus tehtiin

Tutkimuksessa hyödynnettiin suomalaista rekisteriaineistoa, joka sisälsi kaikki Suomessa vähintään vuoden ajanjaksolla 1995–2014 asuneet henkilöt. Tutkimuksessa lapsella tarkoitettiin alle 18-vuotiasta. Köyhyysriskiä mitattiin vakiintuneella tavalla, jossa kotitalous on köyhyysriskissä, jos sen nettotulot ovat pienemmät kuin 60 % väestön keskimääräisestä tulo-tasosta. Asumisahtausta tarkasteltiin Eurostatin käyttämällä mittarilla, jossa huoneiden lukumäärä suhteutetaan kotitalouden aikuisten ja lasten määrään. Mittari huomioi myös perhetyypin ja lasten iät.

Tutkimuksessa tarkasteltiin Suomessa syntyneiden lasten ja maahanmuuttajalasten köyhyysriskiä ja asumisahtausta eri vuosina. Lisäksi maahanmuuttajalasten elinoloihin liittyvää dynamiikkaa tutkittiin keskittyen viiteen ensimmäiseen Suomessa vietettyyn vuoteen. Viiden vuoden kehitys jaoteltiin neljään eri luokkaan. Taustatekijöinä tarkasteluissa otettiin huomioon vanhempien ikä, perhetyppi, sisarusten lukumäärä, asuinkunnan kaupunkimaisuusaste, maakunta, vanhempien sosioekonominen asema, maahanmuuttoperiodi, vanhemman asuminen Suomessa ennen lapsen muuttamista ja lapsen maahanmuuttokuukausi. Lisäksi maahanmuuttajalapset luokiteltiin useisiin ryhmiin synnyinmaan ja äidinkielen perusteella.

Lisätietoja:

Ilari Ilmakunnas, Terveyden ja hyvinvoinnin laitos (etunimi.sukunimi@thl.fi)

Lähteet:

Castles, S., de Haas, H., & Miller, M. J. (2014). *The age of migration: International population movements in the modern world*. Basingstoke: Palgrave Macmillan.

Galloway, T. A., Gustafsson, B., Pedersen, P. J., & Österberg, T. (2015). *Immigrant child Poverty – The Achilles heel of the Scandinavian welfare state. Measurement of poverty, deprivation, and economic mobility* (pp. 185-219) Emerald Group Publishing Limited.

Gornick, J. C., & Jantti, M. (2012). *Child poverty in cross-national perspective: Lessons from the Luxembourg Income Study*. *Children and Youth Services Review*, 34(3), 558-568.



Tackling Inequalities in Time of Austerity (TITA)
Strategisen tutkimuksen konsortiohanke
Suomen Akatemia
www.utu.fi/tita

