

# Koulutuksen ylisukupolvinen eriarvoisuus on kasvanut

## TAUSTA

Perhetausta ennustaa lasten kouluttautumista Suomessa vähemmän kuin monessa muussa maassa. Tämän mahdollistaa pohjoismaisen hyvinvointivaltiojärjestelmän lisäksi koulutusjärjestelmä, jossa on vähän nivelkohtia ja umpikujia. Kaikille yhteinen peruskoulu on verrattain pitkä: ensimmäinen nivelvaihe, siirtymä peruskoulusta toiselle asteelle, tapahtuu suhteellisen myöhään. Suurin osa toisen asteen tutkinnoista lukioissa ja ammatillisissa oppilaitoksissa antaa kelpoisuuden jatko-opintoihin korkea-asteella. Lisäksi koulutuksen maksuttomuus edistää omalta osaltaan koulutuksellista tasa-arvoa.

Tästä huolimatta nuorten opintopolut ovat Suomessakin eriytyneet perheen sosioekonomisen aseman mukaan. Lukioiden oppilaat tulevat ammatillisten oppilaitosten oppilaita useammin perheistä, joissa vanhemmat ovat toi-

- Perhetaustan yhteys kouluttautumiseen on lisääntynyt Suomessa vuosina 1960–1985 syntyneiden välillä, erityisesti naisilla.
- Siirtymä peruskoulusta lukioon selittää suurimman osan eriarvoisuudesta.
- Perhetaustan yhteys kouluttautumiseen on voimistunut erityisesti siirtymässä peruskoulusta lukioon ja lukiosta yliopistoon.
- Eriarvoisuuden lisääntymisen syyt ovat osittain rakenteellisia. Merkittävin selittävä tekijä on ollut lukiokoulutuksen laajentuminen perhetaustan yhteyden voimistuessa samanaikaisesti.
- Kansainvälisesti verrattuna perhetaustan yhteys kouluttautumiseen on Suomessa kohtalainen.
- Mahdollisuuksien tasa-arvon toteutumisen kannalta on tärkeää välttää lukioiden ja ammatillisten oppilaitosten voimakasta eriytymistä.

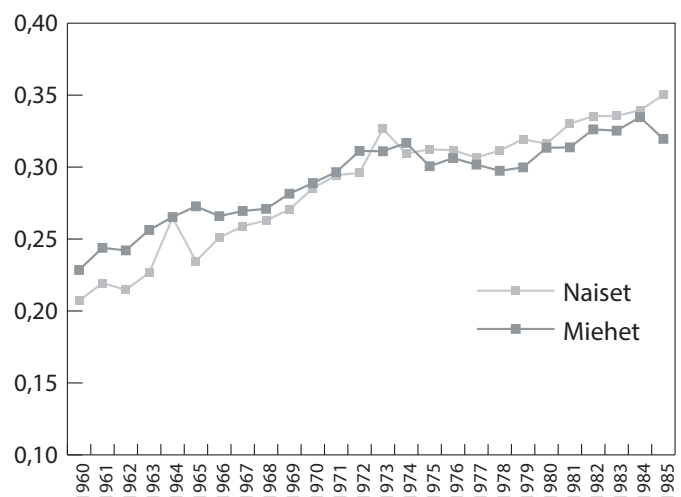
mihenkilöitä, korkeasti koulutettuja ja suurituloisia. Myös yliopistokoulutukseen jatkaminen on eriytynyt perhetaustan mukaan.

## PERHETAUSTA ENNUSTAA KOULUTTAUTUMISTA AIEMPAA ENEMMÄN

Tutkimme, onko vanhempien ja lasten koulutustasojen yhteys muuttunut viime vuosikymmeninä. Vertasimme tutkimuksessa vuodesta 1960 vuoteen 1985 syntyneitä ikäluokkia.

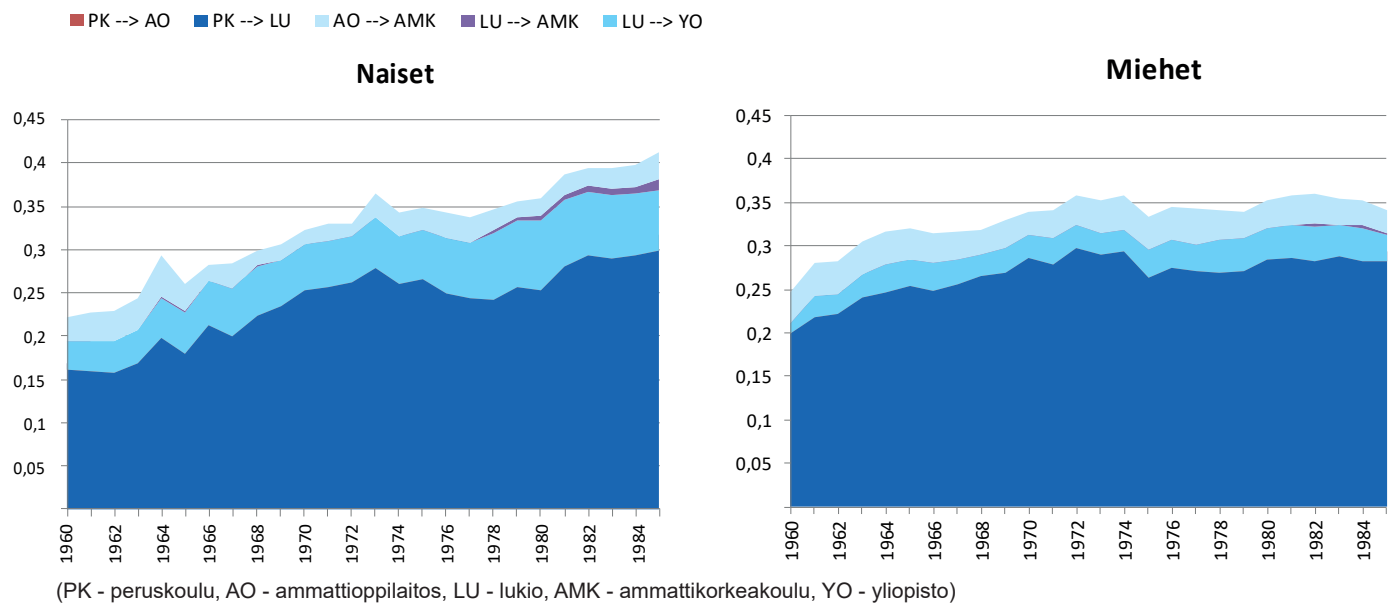
Koulutuksen eriarvoisuus on lisääntynyt selkeästi (kuvio 1). Eriarvoisuuden kasvu on ollut voimakkaampaa naisilla kuin miehillä. Koulutuksen eriarvoisuus lisääntyi ensiksi vuosina 1960–1972 syntyneiden välillä: nämä ikäluokat suorittivat peruskoulunsa 1970-luvun lopulla ja 1980-luvulla ja valmistuivat korkea-asteelta 1980- ja 1990-luvuilla.

Seuraavien syntymäkohorttien kohdalla eriarvoisuuden lisääntyminen tasoittui, mutta lisääntyi jälleen 1980-luvulla syntyneillä. Tutkimuksen nuorimmilla kohorteilla eriarvoisuuden taso on noussut lähemmäs Euroopan keskitasoa, kun taas aiemmin se on ollut selkeästi keskitasoa matalampi.



Kuvio 1. Vanhempien ja lasten koulutuksen yhteys (Spearmanin korrelaatiokerroin) lasten syntymävuosittain.

Kuvio 2. Koulutussiirtymien merkitys koulutuksen eriarvoisuudelle syntymävuosittain (painotettu marginaaliefekti).



## LUKIO ERIYTTÄÄ ENITEN

Tutkimme seuraavaksi, missä määrin eri koulutussiirtymät vaikuttavat koulutuksen eriarvoisuuteen. Kuvio 2 osoittaa, miten perhetaustan mukaiset erot siirtymässä peruskoulusta lukioon selittävät jopa 80 prosenttia koulutuksen eriarvoisuudesta. Tämän siirtymän eriyttävä merkitys on lisäksi voimistunut entisestään, mikä yksinään selittää suurimman osan koulutuksen eriarvoisuuden lisääntymisestä.

Lukion ensisijainen eriyttävä merkitys johtuu kahdesta tekijästä. Ensinnäkin korkeasti kouluttautuneiden vanhempien lapset hakeutuvat lukioon ja suorittavat ylioppilastutkinnon selvästi yleisemmin kuin matalammin kouluttautuneiden vanhempien lapset. Vanhempien korkea koulutus tukee lasten koulumenestystä ja edesauttaa kouluttautumista myös koulutusjärjestelmää ja koulutuksen merkitystä koskevan tiedon, sosiaalisen tuen sekä normien ja kannustamisen kautta.

Toiseksi lukion käyminen avaa korkeakoulujen ovia useammin kuin ammatillisen tutkinnon suorittaminen. Suuri osa ammattikorkeakoulussa opiskelevista ja lähes kaikki yliopistossa opiskelevista ovat päätyneet korkeakouluun juuri lukion kautta. Lukion valitsemisella peruskoulun jälkeen on siis kauaskantoiset vaikutukset yksilöiden saavuttaman koulutuksen kannalta. Samasta syystä tämä valinta on erityisen merkityksellinen koulutuksen eriarvoisuuden kannalta.

Näiden kahden tekijän merkitys on lisääntynyt, mikä pitkälti selittää koulutuksen eriarvoisuuden lisääntymisen. Vanhempien koulutustaustan ja lukion suorittamisen yhteys on ensinnäkin voimistunut tarkastelemamme ajanjakson kuluessa. Tämän taustalla saattaa olla esimerkiksi vanhempien koulutustason nousu, koulupolkujen alueel-

linen eriytyminen tai matalasti ja korkeasti koulutettujen vanhempien voimavarojen erkaantuminen.

Lukiokoulutuksen yleistymisen on lisäksi lisännyt tämän koulutusvalinnan painoarvoa väestötason koulutuseriarvoisuuden kannalta. Lukion käyminen oli 1960-luvun alussa syntyneillä vielä suhteellisen harvinaista, ja vain noin viidennes ikäluokasta kirjoitti ylioppilaaksi. Vanhempien koulutustaso oli toki silloinkin yhteydessä lukion suorittamiseen, jopa hieman voimakkaammin kuin saman vuosikymmenen loppupuolella. Ylioppilaaksi kirjoittamisen suhteellinen harvinaisuus kuitenkin tarkoitti, että kun koulutuksen eriarvoisuutta tarkasteltiin koko väestön tasolla, lukion suorittamisen merkitys oli vuoden 1960 ikäluokassa vähäisempi kuin myöhemmillä kohorteilla, joissa lukion käyminen oli huomattavasti yleisempää. Lukiokoulutuksen yleistymisen on eriyttänyt aiempaa suuremman osan väestöstä koulupolulle, jossa vanhempien koulutuksen merkitys on suuri. Tätä voimistaa entisestään se, että lukiokoulutus johtaa todennäköisemmin ylemmän korkeakoulututkinnon suorittamiseen. Lukion painoarvon lisääntyminen on erityisen merkittävää naisilla, jotka käyvätkin nykyään lukion miehiä paljon useammin.

## MUIDEN KOULUTUSVALINTOJEN MERKITYS PIENEMPI

Muissa opintopolun nivelvaiheissa perhetaustan yhteys siirtymän tekemiseen ei ole yhtä merkityksellinen kuin siirtymässä peruskoulusta lukioon, eikä niissä ole tapahtunut selkeää ajallista muutosta. Toiseksi eniten koulutuksen eriarvoisuutta selittää siirtymä lukiosta yliopistoon, jonka korkeasti kouluttautuneiden vanhempien lapset tekevät matalasti kouluttautuneiden vanhempien lapsia useam-

min. Tämä siirtymä selittää koulutuksen eriarvoisuutta hieman enemmän naisilla kuin miehillä. Koska moni lukion suorittanut jatkaa yliopistoon, selittyy korkeasti koulutettujen perheiden lasten suuri osuus yliopisto-opiskelijoiden joukossa kuitenkin pitkälti jo lukiovalinnalla.

Vanhempien koulutustaso on vähäisessä roolissa yleisimmässä ammatillisiin opintoihin johtavissa koulutussiirtymissä: siirtymässä peruskoulusta ammatilliseen oppilaitokseen ja lukiosta tai ammatillisesta oppilaitoksesta ammattikorkeakouluun. Vanhempien koulutuksen vähäinen vaikutus ammatilliseen toiseen asteen koulutuksen suorittamiseen viittaa selkeään opintopolkujen eriytymiseen toisen asteen opintovalintoja tehdessä. Vanhempien koulutuksella on rajallinen vaikutus myös siirtymässä lukiosta ammattikorkeakouluun. Sen sijaan ammatillisen toisen asteen tutkinnon suorittaneiden nuorten todennäköisyys jatkaa opintojaan ammattikorkeakouluun on suurempi, jos heidän vanhempansa ovat korkeasti koulutettuja. Tämä siirtymä lisää koulutuksen eriarvoisuutta hieman erityisesti miehillä.

## KOULUTUSRAKENTEET VAIKUTTAVAT ERIARVOISUUDEN TASOON

Tulokset osoittavat, että koulutuksen eriarvoisuudessa ei ole kyse vain siitä, miten perhetausta on yhteydessä lasten kouluttautumiseen, vaan myös siitä, kuinka suuren painoarvon koulutusrakenteet sille mahdollistavat. Esimerkiksi lukiokoulutuksen yleistymisen on lisännyt sen merkitystä väestötason eriarvoisuuden kannalta. Koska vanhempien tausta lisäksi vaikuttaa lukion suorittamiseen voimakkaasti, on lukiokoulutuksen yleistymisen ja täten sen painoarvon lisääntyminen omalta osaltaan lisännyt koulutuksen eriarvoisuutta väestötasolla. Tämä suhde ei kuitenkaan ole täysin suoraviivainen: kun yli puolet kohortista on suorittanut lukion, lukion laajeneminen alkaa vähentää sen painoarvoa, kun siitä tulee yhä suuremman enemmistön koulutusväylä. Toisin sanoen eri koulutusasteiden volyyymiin vaikuttaminen ei automaattisesti lisää tai vähennä koulutuksen eriarvoisuutta. Realistisempi vaih-

toehto mahdollisuuksien tasa-arvon toteutumisen tukemiseksi lieneekin opintopolkujen erkaantumisen vähentäminen. Lukioiden ja ammatillisten oppilaitosten oppilaiden sosiaalisen eriytymisen vähentäminen vähentäisi myös koulutuksen eriarvoisuutta. Tämä tarkoittaisi esimerkiksi laajempaa väylää ammatillisista oppilaitoksista korkeakouluihin.

## NÄIN TUTKIMUS TEHTIIN

Tutkimus perustuu koko Suomessa asuvan väestön kattavaan Tilastokeskuksen rekisteriaineistoon, joka sisältää tiedot suoritetuista peruskoulun jälkeisistä tutkinnoista. Tutkimuksessa olivat mukana Suomessa syntyneet nuoret, joiden vanhemmista vähintään toinen oli syntynyt Suomessa. Vanhempien koulutustason indikaattorina toimi korkein vanhempien saavuttama koulutustaso, kun lapset olivat 15-vuotiaita. Nuorten koulutusuria seurattiin siihen saakka, kunnes he täyttivät 30 vuotta. Tutkimus on julkaistu sähköisenä versiona European Sociological Review -lehdessä.

## LISÄTIETOJA

Juho Härkönen (etunimi.sukunimi@eui.eu), European University Institute & Outi Sirniö (etunimi.sukunimi@thl.fi), Terveyden ja hyvinvoinnin laitos

Härkönen & Sirniö: Educational transitions and educational inequality: A multiple pathways sequential logit model analysis of Finnish birth cohorts 1960-85. European Sociological Review.

Tutkimusta on rahoittanut Suomen Akatemian Strategisen tutkimuksen neuvosto (hanke: Tackling Inequalities in Time of Austerity (pääösnro: 293103)) sekä Euroopan tutkimusneuvosto (ERC-2013-CoG-617965)