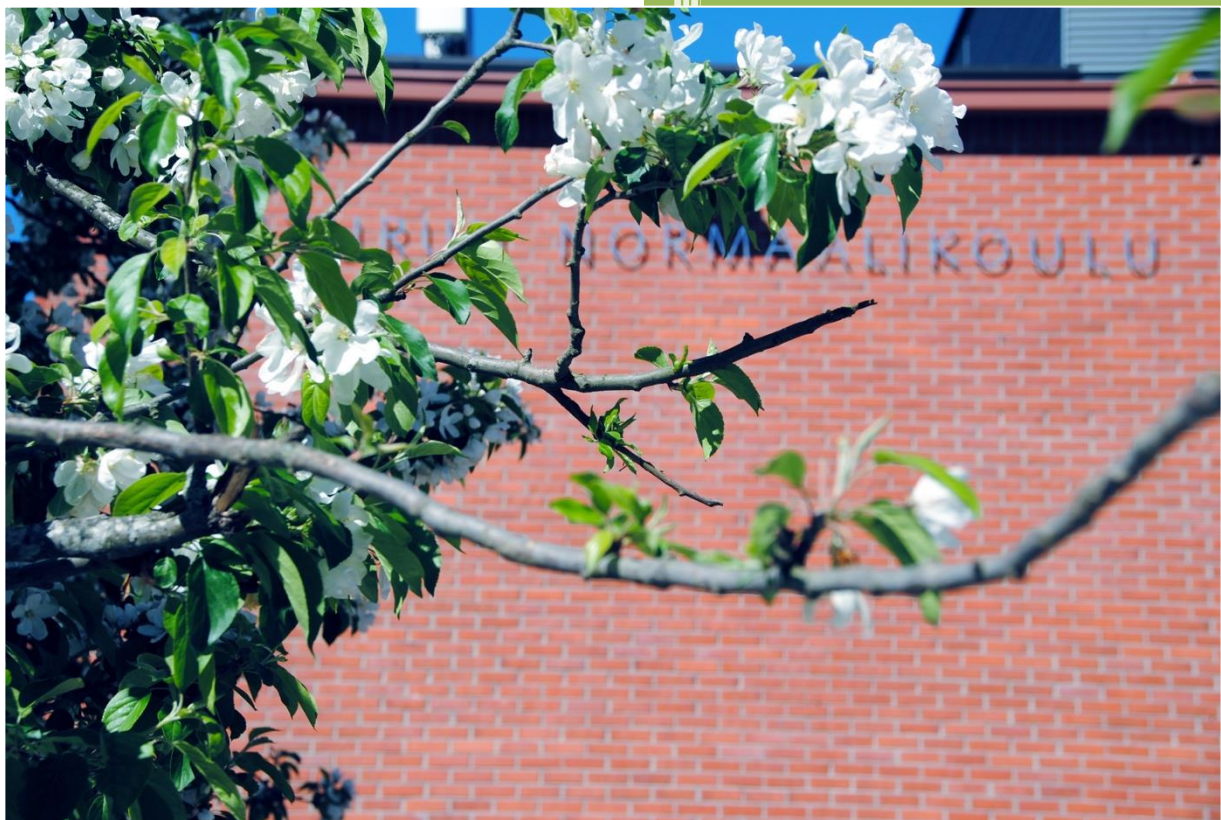


OPPILAAN TUEN KÄSIKIRJA



TURUN NORMAALIKOULU

2019-2020



SISÄLLYS	
JOHDANTO	4
KODIN JA KOULUN YHTEISTYÖ	5
Yhteis- ja yksinhuoltajuus, muut huoltajuusmuodot	5
Wilma yhteydenpidon välineenä	5
Poissaolot	6
Hyvät käytänteet koulupoissaoloihin puuttumiseksi	6
KOULUTUKSELLISET SIIRTYMÄVAIHEET	7
Esiopetuksesta alkuopetukseen	7
Vuosiluokkien 2 ja 3 välinen siirtymävaihe	7
Vuosiluokkien 6 ja 7 välinen siirtymävaihe	7
Perusopetuksen koulusta toiseen siirryttäessä	8
Siirtymävaihe perusopetuksesta toiselle asteelle	8
OPETTAJAT OPPILAAN TUEN JÄRJESTÄMISESSÄ	9
Luokanopettaja	9
Aineenopettaja	9
Luokanohjaaja	9
Opinto-ohjaaja	9
Laaja-alainen erityisopettaja	10
Omakielinen opettaja	10
Oman äidinkielen opetus	11
Resurssiopettaja	11
Opetusharjoittelijat	12
Rehtori	12
Ohjauksellinen tuki	13
Koulunkäynnin ohjaaja	13
Tulkkauspalvelut	13
Kerhotoiminta	13
Koulupäivän aikana tehtävät matkat ja retket	14
Muu moniammatillinen tuki	14
Kouluterveydenhuolto	14
Kouluterveydenhoitajan toimenkuva	14
Kouluterveydenhoitajat	15
Koulutapaturmat ja sairastumiset - toimintaohjeet	15
Ensiapukaappien sijainnit	16
Toimintaohjeita eri tilanteisiin	16



Epilepsia-kohtaus oppilaalla koulupäivän aikana (Kutsu kouluterveydenhoitaja paikalle)	16
Diabeetikkolapsi koulussa.....	17
Astma koululaisella	19
Päättäit ja kihomadot koulussa	21
Erityisruokavaliot	22
Epäily päihteiden käytöstä koululaisella	23
Koulutapaturmien hoito	24
Koulupsykologi.....	25
Kuraattori.....	25
Yksilöön kohdistuva työ	25
Kouluyhteisöön liittyvä työ	26
Oppilashuollon yhteistyö ja kehittämistyö	26
Koulun ulkopuoliset yhteistyötahot.....	26
Lastensuojeluilmoitus	26
KOLMIPORTAINEN TUKI.....	27
Yleinen tuki	27
Tehostettu tuki	28
Erityinen tuki.....	29
Muita opiskelun tukemisen keinoja.....	31
Vuosiluokkiin sitomaton opiskelu VSOP	31
Koulupaikan hakeminen	31
Oppilashuolto Turun normaalikoulussa.....	32
Koulukohtainen yhteisöllinen oppilashuoltoryhmä (KOR).....	32
Yksilökohtainen oppilashuoltoprosessi MAR.....	33
Oppilashuoltokertomusten eli oppilashuollon muistioiden laatiminen	33
Oppimisen ja koulunkäynnin tuki	33
Yksilökohtainen oppilashuolto pedagogisen tuen rinnalla	34
Tuen kirjaaminen asiakirjoihin ja oikeus salassa pidettäviin tietoihin	34
Keskustelusta ja konsultaatiosta.....	35
Oppilashuollon ja koulun yhteystietoja	36



JOHDANTO

Turun normaalikoulu oppilaan tuen käsikirja on tarkoitettu koulun johdon, opettajien, henkilökunnan, yhteistyökumppaneiden sekä oppilaiden vanhempien käyttöön. Sen avulla on mahdollista löytää vastauksia erilaisiin oppilaan tukeen liittyviin kysymyksiin. Käsikirjan avulla pyritään myös yhtenäistämään koulun käytänteitä erilaisissa oppimisen tukeen liittyvissä tilanteissa.

Käsikirja on laadittu perusopetuksen rehtori Satu Kekin asettaman työryhmän toimesta. Vuonna 2019-2020 työryhmään ovat kuuluneet kouluterveydenhoitajat Vilma Alcenius ja Susan Suomi, koulukuraattori Jatta Auremaa, erityisopettajat Nina Högerman, Katja Jokila, Anitta Juhala-Jolkkonen, Pekka Lamberg, Miina Orell ja Eija Vares-Salonen, koulunkäynninohjaajat Päivi Kosonen ja Ilona Sammalkorpi, opinto-ohjaaja Samuli Lindvall, koulupsykologi Petri Tiitta sekä perusopetuksen rehtori Satu Kekki, yläkoulun vararehtori Tarja Ruohonen ja johtava rehtori Vesa Valkila. Käsikirjan on toimittanut Pekka Lamberg. Kirjan valokuvat ovat Pirjo Lammila-Räisäsän käsialaa. Päivitykset käsikirjan sähköiseen versioon tehdään lukuvuosittain aina uuden lukuvuoden alkaessa.

www.tnk.utu.fi





KODIN JA KOULUN YHTEISTYÖ



Huoltajan velvollisuutena on huolehtia siitä, että oppivelvollisuus tulee suoritettua (POL26§). Voidakseen vastata tästä tehtävästä huoltajalla on oikeus saada tietoa opetuksen järjestämistavoista ja oppilaan etenemisestä opinoissa (POA9§, POA10§). Koulu tukee kotien kasvatustehtävää ja vastaa oppilaan opetuksesta ja kasvatuksesta kouluyhteisön jäsenenä (POPS2014).

Opetuksessa tulee olla yhteistyössä kotien kanssa (POL3§). Opetuksen järjestäjän tulee määrätä kodin ja koulun yhteistyön järjestämistavasta (POL17§). Kodin ja koulun yhteistyötä toteutetaan sekä yhteisö- että yksilötasolla (POPS2014). Vastuu kodin ja koulun yhteistyön edellytysten kehittämisestä on opetuksen järjestäjällä (POPS2014). Yhteistyö kotien kanssa on säännöllistä, rakentavaa ja myönteistä ja perustuu oppilaan vahvuuksille (TNKOPS2016). Yhteistyön onnistumiseksi tarvitaan koulun henkilöstön aloitteellisuutta ja henkilökohtaista vuorovaikutusta huoltajien kanssa sekä muutoin monipuolista viestintää (POPS2014).

Oppimisen tuen osalta tulee noudattaa normeissa asetettuja velvoitteita koulun ja kodin yhteistyön osalta. Yhteistyö oppimisen tuen osalta on tarkennettu luvussa Oppimisen ja koulunkäynnin tuki

Yhteis- ja yksinhuoltajuus, muut huoltajuusmuodot

Lapsen huoltajia ovat lapsen vanhemmat tai henkilöt, joille lapsi on uskottu. Ellei toisin ole säädetty tai määrätty, he vastaavat oppivelvollisuuteen liittyvistä asioista yhdessä. (Laki lapsen hullosta ja tapaamisoikeudesta 3§, 4§.)

Opetussuunnitelman perusteiden mukaan kodin ja koulun yhteistyössä otetaan huomioon perheiden moninaisuus sekä tiedon ja tuen tarpeet (POPS2014).

Turun normaalikoulussa jokaisella huoltajalla on henkilökohtainen Wilma-tunnus. Koulun henkilöstön tulee olla tietoisia oppilaan huoltajiksi merkityistä henkilöistä ja jokaisen opettajan tehtävänä on varmistaa, että oma viestintä saavuttaa oppilaan huoltajat. Luokanopettajan tai luokanohjaajan tulee varmistaa kaikki huoltajat tavoittavat yhteydenpitotavat oman ryhmänsä osalta ja tiedottaa niistä ryhmää opettavia opettajia.

Wilma yhteydenpidon välineenä

Wilma on ensisijainen kodin ja koulun viestintäkanava. Koulun uudet oppilaat ja oppilaiden huoltajat saavat kirjalliset ohjeet Wilma-tunnusten luomiseen koulun alkaessa. Huoltajat ja oppilaat käyttävät omia erillisiä tunnuksiaan. Wilmaan kirjaututaan osoitteessa wilma.tnk.utu.fi. Tarvittaessa koulun kanslia auttaa tunnusten luomisessa tai muissa Wilman käyttöön liittyvissä ongelmissa.



Poissaolot

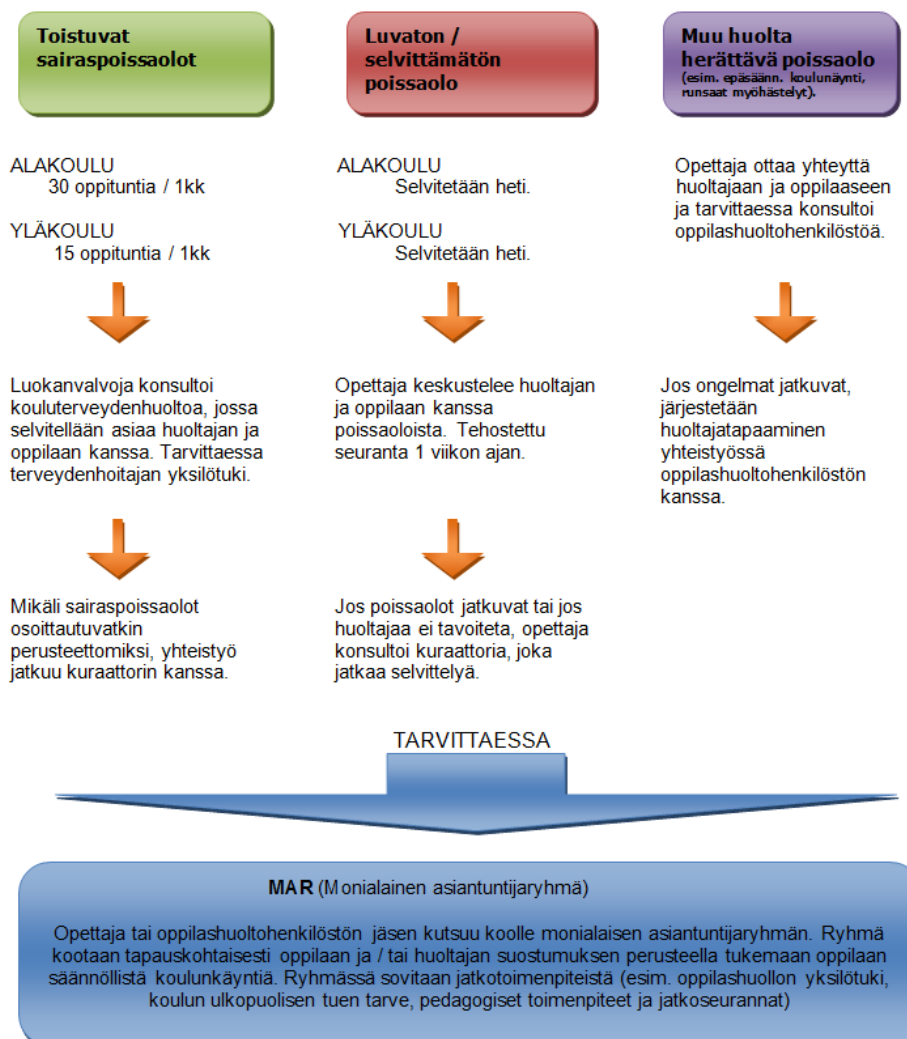
Oppilaan poissaoloja tulee seurata ja ilmoittaa niistä huoltajalle (POL26§). Erytynen ilmoitusvelvollisuus koskee myös kouluun tietoon tullutta koulussa tai koulumatkalla tapahtunutta kiusaamista, häirintää tai ilkivaltaa (POL29§).

Hyvät käytänteet koulupoissaoloihin puuttumiseksi

Toimintasuunnitelma on laadittu opetussuunnitelman lisämateriaaliksi Turun normaalikoulun kaikille vuosiluokille. Ennaltaehkäisevässä toiminnassa on tärkeää, että koululla on selkeä ohjeistus oppilaiden säännöllisen koulunkäynnin seuraamiseksi ja tukemiseksi. Opettajalla on velvollisuus seurata luokkansa poissaoloja säännöllisesti.

Toimintasuunnitelman ja poissaoloihin puuttumisen tavoitteet:

- Yhteisen toimintakulttuurin luominen
- Lapsen ja nuoren hyvinvoinnin lisääminen
- Oppilaan tukeminen ottamaan vastuuta säännöllisestä koulunkäynnistään
- Kodin ja koulun yhteistyön ja kasvatuskumppanuuden lisääminen





KOULUTUKSELLISET SIIRTYMÄVAIHEET

Esiopetuksesta alkuopetukseen

Siirtyminen esiopetuksesta perusopetukseen toteutetaan yhteistyössä esiopetuksen ja alkuopetuksen henkilöstön kesken. Erityisopettaja kartoittaa tulevan oppilaan kouluvalmiuksia ja taitotasoa, jonka perusteella pohditaan tuen antamista luokalle ja oppilaalle. Tieto siirretään opettajalle keväällä pidettävässä tiedonsiirtopalaverissa.

Siirtyminen esiopetuksesta perusopetukseen toteutetaan yhteistyössä esiopetuksen ja alkuopetuksen henkilöstön kesken. Erityisopettaja kartoittaa tulevan oppilaan kouluvalmiuksia ja taitotasoa, jonka perusteella pohditaan tuen antamista luokalle ja oppilaalle. Psykologi ohjaa ja toimii asiantuntijana koulun aloittamisen valmiuteen liittyvissä asioissa. Luokanopettaja ohjaa oppilasta ryhmän jäseneksi, tutustuttaa hyvään koulutyöhön ja varmistaa, että oppilaan siirtyminen perusopetukseen on onnistunut.



Vuosiluokkien 2 ja 3 välinen siirtymävaihe

Siirtymävaiheessa on tärkeä varmistaa opiskelun edellyttämien perustaitojen hallinta ja tukea kunkin oppilaan itseluottamusta koululaisena. Oppilaita tuetaan erityisesti lukemisen, kirjoittamisen sekä matematiikan valmiuksissa ja opiskelutaidoissa. Myös itsenäisen ja ryhmässä työskentelyn taitojen vahvistaminen sekä vastuullisuuteen oppiminen tulevat entistä tärkeämmiksi. Oppilaille ja huoltajille annetaan tietoa koulun tarjoamasta kieliohjelmasta ja opintojen järjestelyistä, alkavista uusista oppiaineista sekä mahdollisista valinnaisista tai vapaaehtoisista opinnoista. Heidän kanssaan pohditaan opiskelun asettamia vaatimuksia ja mahdollisesti uuteen ryhmään liittymistä. Lain edellyttämä erityisen tuen päätöksen tarkistaminen tehdään ennen kolmannen vuosiluokan opintojen alkamista.



Vuosiluokkien 6 ja 7 välinen siirtymävaihe

Opinto-ohjaaja ja luokanopettaja kertovat yläkouluun siirtymisestä 6. luokan oppilaille ja tuovat esille niitä muutoksia, joita siirtymävaihe tarkoittaa toimintakulttuurissa, opetuksessa ja muissa koulunkäyntiin liittyvissä asioissa. Rehtori päättää oppilaaksiotosta 6. luokan keväällä ja tulevat 7. luokat muodostetaan luokanopettajan, erityisopettajan, opinto-ohjaajan ja oppilashuoltohenkilöstön yhteistyönä. Opetuksen järjestämisen kannalta olennainen tieto siirretään eteenpäin. 6. luokan lopulla oppilaat kutsutaan tulevan 7. luokan tutustumispäivään. Tutustumispäivästä



vastaa kuraattori, opinto-ohjaaja ja luokanohjaaja sekä mahdollisuuksien mukaan erityisopettaja. Tukioppilaat ovat mukana mahdollisuuksien mukaan. Yläkoulun koulunkäyntiin ohjaaminen jatkuu 7. luokan alussa erityisesti luokanohjaajan ja opinto-ohjaajan ja oppilashuollon toimesta. Luokille järjestetään ryhmäytymispäivä, jossa ovat mukana luokanohjaaja, opinto-ohjaaja ja kuraattori. Erityisopettaja ja oppilashuolto turvavat nuoren omien taitojen ja edellytysten mukaisen opintopolun jatkumisen yläkoulussa.

Perusopetuksen koulusta toiseen siirryttäessä

Oppilaan siirtyessä toiseen kouluun opetuksen kannalta välttämättömät pedagogiset asiakirjat toimitetaan uuteen kouluun mahdollisimman nopeasti.

Siirtymävaihe perusopetuksesta toiselle asteelle

Perusopetuksen lopulla nuoret tekevät päätöksiä koulutus- ja uravalinnoistaan. Nuoren realistista urapohdintaa tuetaan yläkoulun aikana koulun ohjaussuunnitelman mukaisesti. Nuoret saavat urapohdintaansa ohjausta eri oppiaineiden tunneilla, opinto-ohjaajan henkilökohtaisessa ohjauksessa sekä luokkaohjauksessa (oppilaanohjaus), terveydenhoitajan/lääkärin ohjauksessa sekä muun oppilashuollon ja erityisopettajan ohjauksessa tarpeen mukaan. 9. luokan keväällä nuoret tekevät yhteishaun, osallistuvat mahdollisiin soveltuvuuskokeisiin ja valmistautuvat perusopetuksen päättymiseen. Opinto-ohjaaja huolehtii yhteishakuun liittyvästä ohjauksesta. Aineenopettajat, erityisopettaja ja opinto-ohjaaja tukevat viimeisten suoritusten suorittamisesta ja varmistavat, että nuori on valmis siirtymään perusopetuksesta eteenpäin. Opetuksen järjestämisen kannalta olennaisen tiedon siirtämisestä seuraavaan oppilaitokseen vastaa opinto-ohjaaja yhteistyössä erityisopettajan ja oppilashuollon kanssa.





OPETTAJAT OPPILAAN TUEN JÄRJESTÄMISESSÄ

Luokanopettaja

Luokanopettaja on oppilaan lähiaikuinen koulussa luokilla 1-6. Hän tekee yhteistyötä huoltajien kanssa. Lisäksi hän selvittää oppilaan tuen tarpeen yhdessä muiden oppilasta opettavien opettajien kanssa, seuraa oppilaan poissaoloja ja työskentelee tarvittaessa oman luokkansa asioissa oppilashuoltohenkilöstön kanssa. Oppilaan pedagoginen arvio ja pedagoginen selvitys tehdään luokanopettajan, erityisopettajan ja muiden oppilasta opettavien opettajien yhteistyönä. Luokanopettaja huolehtii oman luokkansa oppimissuunnitelmien ja HOJKSien luomisesta, seurannasta ja päivittämisestä yhdessä erityisopettajan, kyseistä ainetta opettavan opettajan ja huoltajien kanssa.



Aineenopettaja

Aineenopettaja vastaa oppilaan oppimisen tuesta omassa oppiaineessaan ja pitää yhteyttä huoltajaan oppilaan oppimiseen liittyvissä asioissa. Huolen herättyä aineenopettaja ottaa yhteyttä luokanopettajaan/luokanohjaajaan/erityisopettajaan ja tarvittaessa oppilashuollon henkilöstöön. Aineenopettaja kirjaa ja seuraa oppilaan poissaoloja. Hän vastaa omassa oppiaineessaan oppimissuunnitelman ja HOJKSien laatimisesta ja toteuttamisesta sekä osallistuu oman oppiaineensa osalta pedagogisen arvion ja pedagogisen selvityksen laatimiseen.

Luokanohjaaja

Luokanohjaaja on oppilaan lähiaikuinen koulussa luokilla 7-9. Hän pitää yhteyttä huoltajaan oppilaan koulunkäyntiin liittyvissä asioissa. Hän selvittää oppilaan tuen tarpeen yhdessä muiden oppilasta opettavien opettajien kanssa, seuraa oppilaan poissaoloja ja työskentelee tarvittaessa oman luokkansa asioissa oppilashuoltohenkilöstön kanssa. Oppilaan pedagoginen arvio ja pedagoginen selvitys tehdään erityisopettajan ja muiden oppilasta opettavien opettajien yhteistyönä. Luokanohjaaja huolehtii oman luokkansa oppimissuunnitelmien ja HOJKSien luomisesta, seurannasta ja päivittämisestä yhdessä erityisopettajan, kyseistä ainetta opettavan opettajan ja huoltajien kanssa.

Opinto-ohjaaja

Opinto-ohjaaja tukee oppilaan koulupolkua yläkoulun eri vaiheissa sekä siirtymää kohti yläkoulun jälkeistä aikaa. Ennaltaehkäisevällä työllä pyritään turvaamaan, edistämään ja kehittämään hyvää koulunkäyntiä. Opinto-ohjaaja pitää opetussuunnitelman mukaiset luokkaohjauksen tunnit (oppilaanohjaus). Tämän lisäksi opinto-ohjaaja käy nuoren kanssa henkilökohtaisia ohjauskeskusteluja sekä tarpeen ja mahdollisuuksien mukaan toteuttaa pienryhmäohjausta. Ohjauksen teemoja ovat muun muassa itsetuntemus, itsetunto, hyvä koulunkäynti, urasuunnittelu ja elämänhallinta. Opinto-ohjaaja on järjestämässä luokkien ryhmäytymistoimintaa, seuraa luokan ja yksittäisten oppilaiden opintojen etenemistä, motivoi opiskeluun ja koulunkäyntiin, osallistuu pedagogisen tiimin



toimintaan ja käy oppilaiden kanssa myös muita ohjauskeskusteluja. Opinto-ohjaaja pyrkii työssään luomaan oppilaisiin positiivisen, pitkäkestoisen ja vuorovaikutteisen kontaktin.

Opinto-ohjaaja tekee verkostoyhteistyötä työelämän sekä jatko-opintoja järjestävien oppilaitosten ja muiden siirtymävaiheen toimijoiden kanssa. Opinto-ohjaaja vastaa koulun työelämään tutustumisen (TET) käytännön järjestelyistä sekä järjestää oppilaille mahdollisuuksien mukaan yritysvierailuja ja urapohdintaan liittyviä oppilaitostutustumisia. Opinto-ohjaaja tekee mahdollisuuksien mukaan yhteistyötä aineenopettajien kanssa työelämäyhteistyön järjestämisestä eri oppiaineissa.

Opinto-ohjaaja tekee yhteistyötä huoltajien kanssa ohjaukseen ja koulunkäyntiin liittyvissä asioissa. Opinto-ohjaaja osallistuu tarpeen mukaan vanhempainiltoihin ja osallistuu tarvittaessa oppilaan oppimista, koulunkäyntiä sekä oppilashuoltoasioita koskeviin huoltajatapaamisiin. Opinto-ohjaaja on huoltajien tukena oppilaan kasvuun ja kehitykseen liittyvissä asioissa.

Laaja-alainen erityisopettaja

Laaja-alainen erityisopettaja tekee yhteistyötä koulun opettajien, oppilashuollon ja huoltajien kanssa. Hän konsultoi yhteistyöluontoisesti opettajaa ja oppilashuollon henkilöstöä koulun arjen asioissa. Hän osallistuu aina tarvittaessa pedagogisten asiakirjojen laatimiseen ja päivittämiseen. Hän osallistuu tiedon siirtoon nivelvaiheissa.

Omakielinen opettaja

Omakielinen opetus on oppilaan omalla kielellä annettavaa opetusta ja sen tavoitteena on poistaa kielimuuri opiskelun ja oppimisen tiellä. Omakielinen opettaja auttaa oppilasta ymmärtämään eri oppiaineiden käsitteitä. Omakielinen opettaja on henkilö, joka on tietoinen molemmista kulttuureista ja koulumaailmasta. Hän osaa sekä oppilaan opiskelukieltä että hänen äidinkieltään hyvin ja hän voi olla turvallinen ja luotettava henkilö oppilaalle koko tämän opiskeluajan.

Opettaja voi auttaa oppilasta vahvistamaan omaa kulttuuri-identiteettiä. Hän ohjaa oppilasta valitsemaan omasta ja suomalaisesta kulttuurista niiden hyvät puolet olemalla hyvä aikuinen malli oppilaalle.

Suomalainen koulujärjestelmä voi poiketa monin tavoin oppilaan lähtömaan koulusta. Omakieliset opettajat voivat toimia monin tavoin tukena ja luotettavina henkilöinä koulun ja kodin välisessä vuorovaikutuksessa ja yhteistyössä.

Kielivalikoimassa on tällä hetkellä seuraavat kielet:

- albania
- arabia
- kurdi
- somali
- venäjä
- vietnam.





Oman äidinkielen opetus

Oman äidinkielen osaaminen, sen ylläpitäminen ja opiskeleminen on erityisen tärkeää. Se antaa vahvan pohjan opiskelulle ja helpottaa myös muiden kielten oppimista. Turun normaalikoulu, kielitietoisena kouluna, on pyrkinyt vahvistamaan oppilaiden omaa kieli- ja kulttuuri-identiteettiä järjestämällä heille oman äidinkielen opetusta. Oman äidinkielen opetuksen merkitys nousee monella tavoin uudessa perusopetuksen opetussuunnitelmassa. Kun oppilas osaa omaa äidinkieltään hyvin, hänen kaksi- ja monikielinen sanavarastonsa kasvaa ja antaa enemmän mahdollisuuksia ymmärtää ja omaksua opiskeltavaa aihetta. Silloin oppilas voi toimia tukioppilaana niille, joiden suomen kieli ei välttämättä riitä opiskeltavien asioiden ymmärtämiseen. Oman äidinkielen opetuksessa Turun normaalikoulussa on pyritty noudattamaan perusopetuksen opetussuunnitelmassa määrättyjä raameja. Opetusta on pyritty sijoittamaan koulupäivän aikaan ja se on vaikuttanut positiivisesti oppilaiden motivaatioon ja se näkyy osallistumismäärissä eri äidinkielen oppitunneilla. Turun normaalikoulussa tällä hetkellä voi opiskella omana äidinkielenä kurdia, albaniaa, somalia, arabiaa, bosniaa, venäjää ja vietnamia.



Resurssiopettaja

Resurssiopettajan työtehtävät vaihtelevat tilanteen mukaan ja ne kohdistetaan oppilaiden tukeen ja opiskeluun liittyen tarkoituksenmukaisella tavalla. Resurssiopettaja osallistuu oppilaan tuen suunnitteluun yhteistyössä luokan- ja aineenopettajien ja oppilaan huoltajan kanssa. Itse opetus voi toteutua pienryhmässä tai yhteisopettajuutena. Resurssiopettaja osallistuu tarvittaessa MAR-palaveriin sekä oppilaan tuen asiakirjojen laadintaan.



Opetusharjoittelijat



Turun yliopistossa opettajaksi opiskelevat harjoittelevat normaalikoulun opettajien ohjauksessa sekä ala- että yläkoulussa. He pitävät oppitunteja ja toimivat luokissa yhteisopettajuuden periaatteella. He voivat antaa oppilaille tukea oppituntien aikana ja tukiopetusta niiden ulkopuolella.

Rehtori

- Vastaa koulukohtaisen kriisisuunnitelman ja turvallisuussuunnitelman ja kiusaamisen ehkäisemistä koskevan suunnitelman päivittämisestä.
- Vastaa kodin ja koulun välisen yhteistyön toimintasuunnitelman
- laatisesta.
- Huolehtii tukitoimien järjestämisestä ja resursoinnista.
- Vastaa koulun oppilashuollollisista tehtävistä.
- Osallistuu tarvittaessa oppilaan koulunkäynnin järjestämistä koskeviin kokouksiin.
- Vastaa pedagogisten asiakirjojen päivityksen merkitsemisestä Primukseen.
- Koulujen rehtorien tehtäviin kuuluu lisäksi oppilaan opiskeluun ja koulutyöhön liittyvä päätöksenteko yhteistyössä johtavan rehtorin kanssa. Rehtori sopii työnjaosta yhdessä vararehtoreiden kanssa.





OHJAUKSELLINEN TUKI

Koulunkäynnin ohjaaja

Yläkoulussa on kaksi koulunkäynninohjaaja, jotka toimivat eri luokissa oppilaiden opiskelun ja kasvun tukena. He auttavat oppilaita tehtävien teossa, tunnilla opiskeltavan aineiston ymmärtämisessä ja keskittymisen ylläpidossa. Ohjaajat ovat mukana tuntityöskentelyssä ja ohjaavat pienryhmiä. He toimivat opettajan työpareina opetus- ja kasvatustyössä.

Tulkkauspalvelut

Tulkki on tilattava hyvissä ajoin Turun seudun tulkikeskuksen tulkkivälityksestä. Tulkkivälitys tilataan numerosta 02 262 6321 tai tulkkaukset.tulkkeskus@turku.fi

Virka-ajan ulkopuolella hätätapauksille toimii päivystysnumero 0500-788703.

Tulkkaukseen on varattava riittävän pitkä tulkkausaika, koska tulkit joutuvat lähtemään ajoissa seuraavaan tulkkaukseen. Ilmoita aina muutoksista tai peruutuksista!

Kerro tilausta tehdessäsi:

- kieli
- tulkkauspäivämäärä
- kellonaika ja tulkkauksen kesto (varaa noin kaksinkertainen aika yksikieliseen keskusteluun verrattuna)
- tulkattavan nimi
- tilaaja ja tulkkauspaikka
- asiakkaan status/kansalaisuus/inkeriläisten paluumuuttajien kohdalla korvausaika.

Kerhotoiminta

Turun normaalikoulu tukee oppilaiden sosiaalista kasvua ja itsensä monipuolista kehittämistä sekä harrastusten viriämistä järjestämällä monipuolista kerhotoimintaa.

Toimintoja ovat mm:

- Koulupäivän jälkeen 1-9 luokkalaisille tarkoitettu ohjattu läksykerho
- Monipuolinen musiikkitoiminta: mm. ohjattua ja itsenäistä bänditoimintaa sekä erilaisia kuoroja
- Erilaisia liikuntakerhoja ja -mahdollisuuksia vapaamuotoiseen liikunta- ja kuntosalitoimintaan
- Oppilaiden aloitteesta järjestettävää muuta kerho- ja vapaa-ajantoimintaa

Koulun kerhoihin osallistuminen on ilmaista ja vapaaehtoista ja oppilas voi osallistua niin moneen kerhoon kuin haluaa tai ennättää. Kerhoon ilmoittaudutaan suoraan kerhohjaajalle tai ensimmäisellä kerhokerralla.

Kerhon pitämisen edellytyksenä on vähintään 8 osallistujaa.

Koulun kaikki järjestyssäännöt ovat voimassa myös kerhoissa.

Ennen kerhoa voi syödä omia eväitä ostaa välipalan koulun kahvilasta.

Koulun vakuutukset ovat voimassa kerhotoiminnan aikana, koska se on työsuunnitelmaan merkittyä koulun toimintaa. Jos oppilas joutuu odottamaan koulun jälkeen alkavaa kerhoa, on oppilas kuitenkin kodin vastuulla kyseisen ajan.





Koulupäivän aikana tehtävät matkat ja retket

Oppilaitten työpäivän aikana suorittamia muita koulumatkoja ovat muun muassa siirtymiset koulupäivän aikana opetuspisteestä toiseen, kuljetukset uimahalliin, urheilu- tai retkikohteeseen, oppilaille järjestetyt kuljetukset koulun ulkopuolisen opetuksen järjestämisen vuoksi, matkat lääkärintarkastuksiin ja hammashuoltoon tai kuljetukset koulutapaturman vuoksi hoitopisteeseen. Tällaiset kuljetukset ovat koulun toimintaa. Matkoilla noudatetaan peruskoulun kasvatustavoitteita.

Lähde: Opetushallituksen koulukuljetusopas

https://www.oph.fi/download/136702_Koulukuljetus_opas_2011.pdf

MUU MONIAMMATILLINEN TUKI

Kouluterveydenhuolto

Kouluterveydenhuolto on tarkoitettu peruskoululaisille. Se on lakisääteistä ja maksutonta perusterveydenhuollon ehkäisevää palvelua, jota on saatavilla pääsääntöisesti koulupäivien aikana koululta. Kouluterveydenhuollon tavoitteena on oppilaiden terveyden edistäminen sekä terveen kasvun ja kehityksen tukeminen. Terveystarkastukset tehdään kaikilla vuosiluokilla. Näissä tarkastuksissa kartoitetaan oppilaan ikävaiheen ja yksilöllisen tarpeen mukaan kasvua, kehitystä ja hyvinvointia haastattelulla, kliinisillä tutkimuksilla ja tarvittaessa muilla menetelmillä. Samoin jatketaan neuvolassa aloitettua rokotusohjelmaa. Laajat terveystarkastukset ovat 1., 5. ja 8. luokan oppilailla, ja ne toteutetaan oppilaan, huoltajan, terveydenhoitajan ja lääkärin yhteistyönä. Näiden tarkastusten tavoitteena on saada laaja-alainen kuva lapsen ja perheen elämäntilanteesta sekä terveyteen vaikuttavista tekijöistä. Kokonaisvastuu oppilaan terveydenhuollosta on huoltajilla. Heidän tulee huolehtia, että kouluterveydenhuollolla on riittävät tiedot lapsen terveydentilasta.

Kouluterveydenhuolto on luottamuksellista yhteistyötä oppilaan ja hänen perheensä kanssa. Terveystarkastaja ja lääkäri tapaavat oppilaan terveystarkastuksissa säännöllisin väliajoin ja tarvittaessa yksilöllisten tarpeiden pohjalta. Terveystarkastaja ja lääkäri tekevät yhteistyötä koulun henkilökunnan kanssa.

Kouluterveydenhoitajan toimenkuva

- Yksilölliset terveystarkastukset kerran lukukaudessa jokaiselle koulun oppilaalle. Oppilas ohjataan tarvittaessa asianmukaisiin jatkotutkimuksiin ja hoitoihin. Oppilaan fyysisten, psyykkisten ja sosiaalisten ongelmien lisäksi selvitetään erityisen tuen tarpeita myös oppilaan perheessä ja elinolosuhteissa, sekä järjestetään tarvittavaa tukea mahdollisimman varhaisessa vaiheessa.
- Yksilöllinen terveystarkastus, johon kuuluvat mm. seksuaali-, terveys- ja ehkäisyneuvonta sekä rokotusneuvonta, ruokavalion ohjaaminen, painonhallinta sekä mielenterveys- ja päihdetyö.
- Terveystarkastuksen asiantuntijana toimiminen.
- Monialaisen asiantuntijaryhmän jäsenenä toimiminen.
- Oppilaiden rokotuksista huolehtiminen.
- Äkillisesti sairastuneen oppilaan sekä tapaturmien hoito ja ensiapu, sekä tarvittaessa jatkohoitoon ohjaus.
- Oppilaiden erityisruokavaliot: kyselyt ja yhteenvedot, yhteistyö koulun ruokapalveluiden kanssa.
- Pitkäaikaisesti sairaiden oppilaiden seuranta kouluyhteisössä selviämiseksi.
- Oppilaiden lääkärintarkastusten organisointi (lääkärin tekemät määräaikaistarkastukset 1,5,8 -luokka-asteella jokaiselle koulun oppilaalle, sekä myös tarvittaessa mikäli kehityksessä ilmenee ongelmia).



Vanhemmilla/huoltajilla on mahdollisuus osallistua oppilaan terveystarkastuksiin ja tarvittaessa vanhemmat ja oppilaat voivat kääntyä koulun terveydenhoitajan tai lääkärin puoleen oppilaan terveyteen, hyvinvointiin tai koulunkäyntiin liittyvissä asioissa.

Kouluterveydenhuolto on ensisijaisesti ennaltaehkäisevää toimintaa, johon ei sisälly sairaanhoitoa ensiapua lukuun ottamatta. Ensiaputilanteessa huoltajalla on vastuu oppilaan saattamisesta jatkohoitoon.

Turussa on käytössä asiakastietojärjestelmä, johon kouluterveydenhuollon asiakkaan terveystiedot tallennetaan. Tiedot ovat luottamuksellisia, eikä niitä luovuteta ulkopuolisille ilman asiakkaan suostumusta. Poikkeuksena ovat ainoastaan laissa määritellyt erityisperusteet.

Kouluterveydenhuollon tavoitteena on turvata lapsen ja nuoren terve kasvu ja kehitys. Lisäksi kouluympäristön terveellisyydestä ja turvallisuudesta huolehditaan yhteistyössä koulun muiden toimijoiden ja eri viranomaisten kanssa.

lisätietoja: <https://www.turku.fi/sosiaali-ja-terveyspalvelut/terveyspalvelut/koulu-ja-opiskeluterveydenhuolto/kouluterveydenhuolto>

Kouluterveydenhoitajat

Kansainvälinen koulu, Turun normaalikoulun 7-9 A- ja B-luokat, ja lukio

Terveydenhoitaja Vilma Alcenius

- maanantai - perjantai klo 8-9 ilman ajanvarausta (erilaisten sairaanhoidollisten tai kiireettömien asioiden kanssa)
- klo 9- ajanvarauksella (terveystarkastukset, perhetapaamiset ja ohjannat)
- Gsm. 040-1498500

Turun normaalikoulun ala-aste 1-6lk ja 7-9 C-, D- ja E-luokat

Terveydenhoitaja Susan Suomi

- maanantai- perjantai klo 8-9 ilman ajanvarausta (erilaisten sairaanhoidollisten tai kiireettömien asioiden kanssa)
- klo 9- ajanvarauksella (terveystarkastukset, perhetapaamiset ja ohjannat)
- Gsm. 040-1924351

Koulutapaturmat ja sairastumiset - toimintaohjeet

Välitöntä ensiapua tarvitsevat hoidetaan mihin kellonaikaan tahansa koulupäivän aikana. Oppilaan omalle terveydenhoitajalle tulee soittaa ja sopia oppilaan lähettämisestä, tai saattaa oppilas terveydenhoitajan vastaanotolle. Näin tapahtuneesta pystytään keskustelemaan ja välttämään myös oppilaan turhalta odottelulta odotustilassa.

Mikäli oppilas sairastuu kesken päivän, eikä tarvitse erityisesti sairaanhoidon arvioita, voi opettaja lähettää oppilaan kotiin vanhempien hoitoon. Muistathan etenkin ala-astelaisen kohdalla sopia asiasta huoltajan kanssa.

Huomioitahan myös ystävällisesti, että erilaisten sairauksien, vaivojen ja kotona sattuneiden tapaturmien hoito tapahtuu oppilaan omalla terveysasemalla, ei kouluterveyshuollossa.

Pienempien koulutapaturmien hoitoa varten on ensiapukaappeja koulussa useita. Niiden sijaintiin on hyvä tutustua (ks. listaus tämän sivun alareunassa). Muistathan aina hoitoa vaativien tapaturmien yhteydessä olla myös yhteydessä huoltajaan.



Ensiapukaappien sijainnit

- Kellarikerros
- kotitalousluokka
- ala-asteen liikuntavälinevarasto
- 1.krs.
- A1052 Ala-asteen varastohuone
- D1305 Tekninen käsityöluokka, opettajan ohjaustilat
- D1320 Avoin opetustila käsityöluokkien edessä.
- C1227 Kokoelmahuone lab.
- C1253 Taideluokan suunnittelutila.
- 2.krs.
- C2207b Kokoelmahuone.
- B2116 opettajien kahvihuone
- A2052 Ala-asteen varastohuone
- D2032 liikuntasalien välitila / välinevarasto.
- 3.krs
- A3007 Opettajien työhuone
- C3207 –luokka
- Lukion kanslia
- pihalla yläasteen liikuntavälinevarasto
-



Toimintaohjeita eri tilanteisiin



Epilepsia-kohtaus oppilaalla koulupäivän aikana (**Kutsu kouluterveydenhoitaja paikalle**)

Epilepsia-kohtaus voi olla joko ns. tavanomaisena tunnettu kouristuskohtaus tai tajunnanhämmärtymiskohtaus

Tajuttomuuskouristuskohtaus

Kohtauksen saanut menettää tajuntansa, kaatuu ja vartalo jäykistyy. Kieli tai poski voi jäädä hampaiden väliin, jolloin suusta vuotaa verta. Jäykistymistä seuraavat nykivät kouristukset. Hengitys salpautuu muutamaksi sekunniksi ja suusta voi tulla vaahtoa. Kouristuksia seuraa jälkiuni, josta henkilö on jo herätettävissä.

1. Pysy rauhallisena. Jokainen voi auttaa epilepsia-kohtauksen saanutta. Ensiavun antaminen ei vaadi erityistaitoja. Tarkista onko oppilaalla mukana oma lääke. Anna tarvittaessa lääkkeen mukana olevan ohjeen mukaisesti
2. Älä yritä estää kouristusliikkeitä, mutta huolehdi siitä, ettei oppilas niiden aikana kolhi päätään tai muuten vahingoita itseään. Kouristelu kestää yleensä vain 1–2 minuuttia.
3. Älä laita suuhun mitään, sillä se vaikeuttaa hengittämistä.
4. Yritä kääntää oppilas kylkiasentoon heti, kun kouristukset vähenevät. Näin hengitystiet pysyvät avoimina ja mahdolliset eritteet pääsevät valumaan ulos.



5. Avaa kiristävät vaatteet ja varmista, että oppilas pystyy hengittämään.
6. Hälytä ambulanssi (112), jos kouristelu kestää yli 5 minuuttia tai kohtaus uusii ennen kuin oppilas on ehtinyt toipua edellisestä kohtauksesta.
7. Vanhemmille soitettava. Varmista, että oppilas on kunnolla toipunut, vastaa kysymyksiin ja tietää, minne on menossa, ennen kuin lähetät hänet kotiin. Kutsu ambulanssi, jos henkilö on loukkaantunut kohtauksen aikana.

Tajunnanhämärtymiskohtaus

Kohtauksen aikana henkilö vaikuttaa sekavalta eikä ole täysin tietoinen ympäristöstään. Hän saattaa toistaa tiettyä mekaanista liikettä, esim. kävelee päämäärättömästi, hieroo käsiään, nyppii vaatteitaan tai maiskuttelee. Tajunta on hämärtynyt, hän ei tajua, mitä tapahtuu, eikä pysty vastaamaan kysymyksiin.

1. Pysytkohtauksen saaneen oppilaan lähetyksellä ja yritä tarvittaessa varovasti ohjalla häntä siten, ettei hän vahingoita itseään. Kohtaus kestää yleensä vain muutaman minuutin.
2. Älä yritä estää oppilaan liikkumista, sillä hän todennäköisesti vastustaa sinua.
3. Anna kohtauksen mennä ohi itsestään. Ellei niin käy 5 minuutin kuluessa, hälytä ambulanssi (112).
4. Soita vanhemmille ja ohjaa oppilas kotihoitoon. Älä poistu oppilaan läheltä ennen kuin kohtaus on mennyt kokonaan ohi, ja anna hänen levätä tai nukkua, kunnes hän on täysin toipunut.

HUOM! Tarkista onko oppilaalla mukana oma lääke. Anna tarvittaessa lääkkeen mukana olevan ohjeen mukaisesti

Diabeetikkolapsi koulussa



Mikä diabetes on?

Diabetes on energia-aineenvaihdunnan häiriö ja pysyvä sairaus, jossa verensokeri nousee liian korkeaksi. Lasten diabeteksessa elimistö ei pysty itse erittämään elintoiminnoille välttämätöntä insuliinia. Tämä insuliinihormonin puutteesta johtuva sokeriaineenvaihdunnanhäiriö ilmenee herkästi muuttuvana verensokeripitoisuutena. Diabetesta sairastavaa lasta ja nuorta hoidetaan aina ihonalaiseen rasvakudokseen pistettävällä insuliinilla.

Diabeetikkolapsen ensiapu

Matala verensokeri eli HYPOGLYKEMIA (HYPO)

Alle 4,0 mmol/l oleva verensokeripitoisuus on liian matala. Tajuttomuus seuraa yleensä verensokeripitoisuuden laskettua alle 2,0 mmol/l:aan.

Oireita:

- heikotus, vapina, huimaus, hikoilu, sydämen tykytys
- näläntunne
- päänsärky, pahoinvointi
- suun puutuminen
- käsien ja jalkojen pistely
- näön hämärtyminen ja kaksoiskuvat
- poikkeava käytös, kuten levottomuus, äkkipikaisuus



Oireet ovat yksilöllisiä! Lapsi ei välttämättä tunnista oireitaan! Ennakoi tilanteet, joissa oppilaan verensokeri voi laskea liian alas:

- ruokailun viivästyminen
- välipalan unohtuminen
- runsas ja pitkäkestoinen liikunta.

Ensiapuohje

Insuliinituntemusten ensiavuksi on HETI syötävä tai juotava jotakin nopeasti vaikuttavaa hiilihydraattipitoista ruokaa, esimerkiksi jotakin näistä:

- 4-8 palaa sokeria tai rypälesokeria (Siripiri)
- lasillinen (1-2 dl) täysmehua tai sokerillista virvoitusjuomaa
- hedelmä
- purkki tai puikko jäätelöä
- 1 rkl siirappia tai hunajaa

Tässä tilanteessa lapsi voi olla vastahakoinen, joten voit joutua olemaan tiukkana!

Elleivät oireet helpotu noin 10 minuutissa, kannattaa lapselle antaa lisää syötävää. Tajuttomalle EI KOSKAAN saa antaa syömistä tai juomista tukehtumisvaaran vuoksi. Jos diabeetikko on tajuton laita hänet kylkiasentoon, sivele posken limakalvolle hunajaa tai siirappia. Soita 112 ja soita myös vanhemmille.

Korkea verensokeri eli hyperglykemia

Korkean verensokerin (yli 15 mmol/l) oireita:

- jano
- pissahätä
- väsymys.

Syynä voi olla liian pieni insuliiniannos, flunssa, stressi, liikaa ruokaa, valvominen, uudet olot jne.

Ensiapuohje

Korkeaa verensokeria voidaan tarvittaessa korjata lisäinsuliinilla.

Korjaus vanhemmilta saadun ohjeen mukaan. Ota siis yhteys heihin, terveydenhoitajaan tai ???

Diabeetikkolapsi ja liikunta



Liikunnan vaikutus verensokeriin

Rasittava, vähintään tunnin kestävä liikunta yleensä laskee verensokeria sekä liikunnan aikana, että vielä useita tunteja liikunnan jälkeen.

Verensokerin liiallinen lasku estetään

- nauttimalla hiilihydraattipitoista ruokaa tai välipala ennen liikuntaa, tarvittaessa myös sen aikana ja/tai jälkeen.
- vähentämällä liikuntaa edeltävää ja tarvittaessa myös sen jälkeistä insuliiniannosta.

Huomioi, että lämmin sää ja liiallinen vaatetus voivat myös laskea verensokeria (insuliini imeytyy nopeammin)!



Ennen liikuntaa

Ennen liikuntaa mitataan verensokeri

Jos verensokeri on yli 15 mmol/l, ei kannata harrastaa rajua liikuntaa. Tarvittaessa annostellaan lisäinsuliinia huoltajien ohjeiden mukaisesti.

Jos verensokeri on normaali (4–8 mmol/l) ennen liikuntaa, silloin syödään välipala huoltajien ohjeiden mukaisesti. Jos verensokeri on alle 4 mmol/l syödään aina ylimääräinen välipala (noin 20 g hh) ennen liikunnan aloittamista.

Liikunnan aikana

Alle tunnin kestävän liikunnan aikana ei yleensä tarvitse syödä ylimääräistä välipalaa. Useita tunteja kestävän liikunnan aikana syödään hiilihydraatteja 10–20 g noin 1/2–1 tunnin välein. Liikunnan rasittavuus otetaan huomioon.

Liikunnan jälkeen

Verensokeri mitataan rasittavan liikunnan jälkeen tarvittaessa vielä 1–2 tunnin välein. Tarvittaessa nautitaan ylimääräinen välipala liikuntasuorituksen jälkeen.

Miten liikunta vaikuttaa diabetekseen?

Säännöllisen liikunnan seurauksena elimistön insuliiniherkkyys paranee. Liikuntasuoritus tehostaa insuliinin vaikutusta jopa yli 24 tunnin ajan. Myös helle tai lämpimät vaatteet tehostavat insuliinin vaikutusta. Lapsen verensokeri tulisi mitata aina ennen liikuntasuoritusta ja sen jälkeen.

Jos liikuntasuoritus kestää yli 1,5 tuntia, verensokeria on hyvä seurata myös liikunnan aikana. Jos verensokeriarvo on yli 15 mmol/l ei lapsen tulisi osallistua rauun liikuntaan. Pitkäkestoisessa liikunnassa hiilihydraatteja olisi nautittava 10–20 g 1/2–1 tunnin välein liikunnan rasittavuudesta riippuen. 10 g hiilihydraattia on esimerkiksi näissä:

- 1 lasillisessa maitoa tai piimää
- 1 hedelmässä
- 2–3 dl:ssa marjoja
- 1 viipaleessa leipää
- 5 kpl:ssa Siripiri-tabletteja

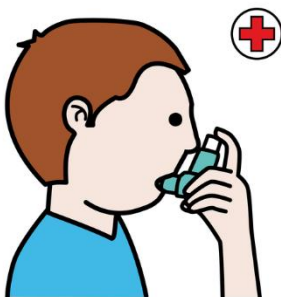
On tärkeää, että lapsi saa liikunnasta myönteisiä kokemuksia eikä koe itseään muista poikkeavaksi. Diabetes ei ole este kilpaurheilulle.

TÄRKEÄÄ! Tasapainossa oleva diabetes ei rajoita liikuntaa. Liikunta on osa diabeteksen hoitoa.

Tiedota liikuntapäivistä vanhemmille hyvissä ajoin!

Varaa liikuntatilanteisiin mukaan pillimehu tai muuta makeaa juotavaa tai glukoosipastilleja (Siripiri, Dexal), hedelmä tai rusinoita.

Astma koululaisella



Lapsilla ilmatiet ovat jo anatomisista syistä suhteessa pienemmät kuin aikuisilla. Astmakohtaus syntyy, kun keuhkoputkien limakalvojen pienet lihakset supistuvat ja ilmatiet kapenevat entisestään. Lapsuusiän infektiosta paraneekin hoidettuna usein lapsen ja keuhkoputkien kasvun myötä, eikä jatku aikuisikään kuten allerginen astma.



Astma on yleisin lasten pitkäaikaissairauksista. Astmalääkitystä tarvitsee noin 5% kaikista suomalaislapsista. Astma voi puhjeta missä iässä tahansa, mutta monilla kouluikäisillä astmaatikoilla on oireita ollut jo aivan pikkulapsena. Aivan pienillä lapsilla saattaa kuitenkin mennä pitkään, etteivät vanhemmatkaan huomaa lapsen oirehtivan astmaattisesti, jollei lapsella ole varsinaisia astmakohtauksia. Astma on yleisempää allergisilla lapsilla kuin niillä, joilla ei ole havaittu allergioita pölyille tai ruoka-aineille.

Oireet

Lievien astmaoireiden havaitseminen voi olla vaikeaa. Lapsi ei ole mielellään sairas ja sopeuttaa hämmästyttävän hyvin toimintonsa vointinsa mukaan. Tämä voi näkyä toiminnan muuttumisena rauhallisemmiksi ja haluttomuutena juosta ja rasittaa itseään. Joskus eron oppilaan käyttäytymisessä huomaa vasta verratessa sitä muiden saman ikäisten touhuamiseen.

Yleinen oire astmalapsilla on yöllinen yskä, joka tyypillisesti alkaa aamuyöstä. Lapsilla erityisen helposti ja selvästi yskä tulee esiin myös rasituksessa. Kylmä ilma on myös erityisen tehokas provosoimaan keuhkoputkia supistumaan. On kuitenkin muistettava että lasta ei saa estää liikkumasta, vaan astma on hoidettava kuntoon niin, että lapsi pystyy elämään täysipainoista, ikätovereitaan vastaavaa elämää ja liikkumaan luontaisten halujensa mukaan.

Hoito

Hoidossa käytetään hengitysteiden limakalvojen tulehduksen hoitoon inhaloitavilla lääkkeillä. Oireiden ja astmakohtausten hoitoon käytetään tarvittaessa otettavaa nopeavaikutteista keuhkoputkia avaavaa lääkettä. Hoidon tavoitteita ovat pitkät lääkehoitoa vaatimattomat jaksot lievässä astmassa sekä pitkällä tähtäimellä jopa lapsen täydellinen paraneminen. Hyvin hoidettuna lasten astmalla on hyvä ennuste paranemisen suhteen. Lääkitystä ei pidä lopettaa liian aikaisin. Astman hyvä hoito erityisesti lapsuusiässä parantaa taudin ennustetta. Toimimalla hoitavan lääkärin ohjeiden mukaisesti pystytään parantamaan lapsen elämänlaatua. Huolellisesti hoidettuna astman ei juuri vaikuta lapsen elämään.

Hengenahdistuksen helpottamiseksi

Hengityksen vaikeutuessa pysähdy ja pysy mahdollisimman rauhallisena ja toimi seuraavasti: Auta tarvittaessa oppilasta löytämään keuhkoputkia avaava lääke repusta (astmaatikolla tulee olla aina oma lääke mukana, astmalääke ei kuulu kouluterveydenhoitaja peruslääkevalikoimaan automaattisesti). Astmaatikkolapsi osaa itse ottaa oman lääkkeensä.

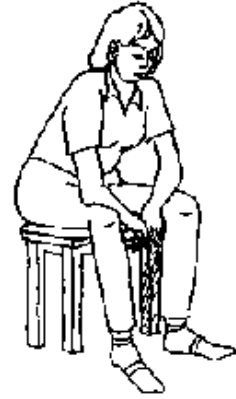
- Auta oppilasta löytämään asento, jossa hän pystyy helpommin rentoutumaan esim. "ajurin asento" (kts kuva).
- Auta tarvittaessa avaamaan kiristävät vaatteet. Huolehdi tuuletuksesta ja huoneilman raikkaudesta.
- Neuvo oppilasta rentouttamaan hartiat ja niska sekä välttämään kaulan ja hartiaseudun lihasten jännittämistä hengittäessä.
- Neuvo oppilasta keskittymään hengittämään rauhallista palleahengitystä nenän kautta sisään ja välttämään ilman "haukkomista". Neuvo hengittämään ulos rennosti kapean huuliraon kautta. Uloshengitys kestää jopa kaksi kertaa kauemmin kuin sisäänhengitys. Huulirakohengityksessä uloshengitys tapahtuu huulien kapeasta raosta pientä vastusta vastaan. Vastapaine estää hengitysteitä painumasta kasaan uloshengityksen aikana, jolloin uloshengitys helpottuu. Hengitysrytmi rauhoittuu ja hengitys syvenee



Etunoja-asento, otsa ja käsivarret tuettuna.



Puoli-istuva asento



Ajurin asento

Päätäit ja kihomadot koulussa



Päätäit koulussa

On melko yleistä, että kouluissa lapsilta voidaan todeta täitä, etenkin syksyisin. Silloin onkin tärkeää kotien säännöllisesti tarkastaa lapsien hiuspohja.

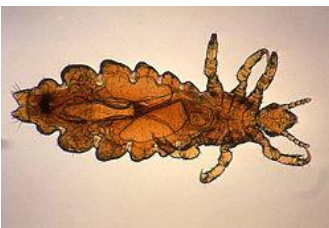
Päätäi tarttuu ihmisestä toiseen joko suoraan esim. päiden koskettaessa toisiaan tai välillisesti usean ihmisen käyttäessä tai lainatessa samoja harjoja / päähineitä.

Koulussa ei erityisiä toimenpiteitä kotien informoimisen (terveydenhoitajalta saa tarv. kotiin jaettavan infokirjeen) lisäksi tarvita, lapsia hyvä muistuttaa esim. pipojen säilyttämisestä takkien hihoissa oppituntien ajan. Pitkähiuksisilla tytöillä hiukset hyvä pitää kiinni.

Yksittäiset täitapaukset luokassa eivät anna aihetta joukkotarkastuksille.

Päätäit eivät poistu hiuspohjasta itsestään. Niiden häätäminen vaatii aina hoitoa kotona.

Päätäit eivät anna aihetta lapsen eristämiseksi päivähoidosta tai koulusta. Vastuu lapsen hiusten tarkistamisesta ja mahdollisen päätäitartunnan hoitamisesta on lapsen vanhemmilla. Lasten hiusten säännöllinen tarkastaminen on tärkeää etenkin epidemiatilanteissa, mutta myös alkusyksystä ja joulun jälkeisinä viikkoina.





Kihomadot



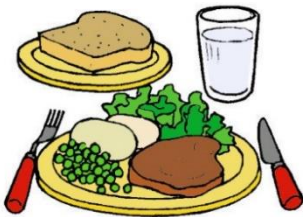
Mihin toimenpiteisiin on hyvä ryhtyä koulussa?

Koulussa ongelmaksi saattaa nousta jo pelkkä tartuntojen toteaminen. Päivittäisessä tohinnassa tulee harvemmin kiinnittäneeksi sen ihmeellisempää huomiota lapseen, joka silloin tällöin kyhnyttää kutiavaa takapuoltaan. Kutinasta johtuva levottomuus, ruokahaluttomuus ja mahdolliset vatsakivutkin tulkitaan helposti muista kuin kihomadoista johtuviksi. Lähtökohdaksi onkin otettava se, että kun jollakin lapsella todetaan kihomatotauti, se on todennäköisesti ehtinyt jo tarttua useampaan muuhunkin lapseen. Ensimmäinen tehtävä on pyytää vanhempia tarkastamaan oman lapsensa, ja tarvittaessa huolehtimaan lapsensa ja koko perheen hoidosta. Hoidon jälkeen lapsi voi palata takaisin kouluun. Kaikkien lasten joukkotarkastuksesta saavutettava hyöty on rajallinen, sillä kihomadot eivät juuri päiväsaikaan näy peräaukon ympäristön iholla. Tärkeämpää on kertoa kihomadoista kaikille lasten vanhemmille ja kehottaa heitä itse tarkkailemaan lapsiaan mahdollisten tartuntojen varalta. Kihomadot saattavat olla joillekin vanhemmille varsin vieras tuttavuus. Siksi olisi hyvä, jos koululla olisi jaettavanaan informaatiota kihomadoista, niiden tartuntatavoista, oireista ja hoidosta. Koulun terveydenhoitajalta voi tiedustella infomateriaalia.

Kuten kotiooloissakin, myös koulussa päähuomio kiinnitetään lasten ja opettajien käsien pesuun. Kädet tulee pestä etenkin ruokailun ja WC-käyntien yhteydessä. Lattia imuroidaan ja pinnat pyyhitään kostealla rievulla. Lelujen / tarvikkeiden osalta on hyvä siirtyä käyttämään epidemian ajaksi leluja /tarvikkeita, joita on helppo pestä tai huuhdella. Muutoin ei siivousrutiineista tarvitse poiketa.

Koulussa avain tartuntakierteen katkaisemisessa on se, että kaikki kihomatotartunnan saaneet lapset tulevat hoidetuiksi. Yksikin hoitamaton lapsi saattaa levittää tautia myös sellaisiin lapsiin, joilta kihomadot on jo kertaalleen ehditty hoitaa pois. Hoidon osalta vastuu on lasten vanhemmilla.

Erityisruokavaliot



Mikäli oppilas tarvitsee erityisruokavaliota terveydellistä syistä (esim. keliakia, laktoositon, vakavat allergiat), tulee huoltajien olla vuosittain lukuvuoden alkaessa yhteydessä kouluterveydenhoitajaan. Erityisruokavalioiden tarve arvioidaan kouluterveydenhuollossa. Terveystieteellisiin syihin perustuvat ja opettaja eettiset ja muista syistä toteutettavat erityisruokavaliotiedot lukuvuoden alussa ja he välittävät tiedot keittiöön. Kansallisen allergiaohjelman (2008-2018) mukaisesti ruokavaliosta jätetään pois vain ne ruoka-aineet, joiden välttäminen on perusteltua merkittävien oireiden takia. Lieviä allergiaoireita, kuten ohimenevää suun kutinaa tai kirvelyä, ei tarvitse hoitaa välttämällä vaan sietokykyä vahvistetaan lisäämällä altistusta vähitellen. Lievien allergiaoireiden takia ei siis enää tarvitse olla yhteydessä terveydenhoitajaan. Pääsääntöisesti kouluissa tarjottava ruoka on laktoositonta muutamaa poikkeusta lukuun ottamatta. Mikäli oppilas tarvitsee ruokajuomaksi



laktoosittoman maidon, mutta sietää ruuassa olevan laktoosin, ei siitä tarvitse tehdä ilmoitusta. Jos oppilas sen sijaan ei siedä laktoosia lainkaan tai tarvitsee vähälaktoosisen ruuan, tulee oppilaan tehdä ilmoitus oppilaan tarvitsemasta erityisruokavaliosta.

Selvitys terveydellisestä erityisruokavaliosta-kaavake(liitteeksi lääkärintodistus), palautetaan terveydenhoitajalle:

https://www.turku.fi/sites/default/files/atoms/files/35.1096s_erytyisruokavaliioselvitys_0.pdf

Selvitys muusta kuin terveydellisistä syistä toteutettavasta erityisruokavaliosta, palautetaan opettajalle:

https://www.turku.fi/sites/default/files/atoms/files//ilmoitus_kasvisruokavaliosta_ja_vakaumukseen_perustuvasta_ruokavaliosta.pdf

Epäily päihteiden käytöstä koululaisella



Kun epäilet tai toteat päihteiden käyttöä

Tunnistaminen voi olla vaikeaa, mutta epäile päihteiden käyttöä silloin, jos oppilaalla on

- selvittämättömiä poissaoloja
- suorittamattomia opintoja
- elämäntavat ja olemus muuttuvat
-

Jos havaitset päihteiden käyttöön viittaavia muutoksia:

- keskustelu oppilaan poissaoloista
- yhteys kouluterveydenhoitajaan
- alaikäisen kohdalla opettajan ja kouluterveydenhoitajan yhteydenotto lapsen huoltajiin ja sosiaaliviranomaisiin (käytännössä jokainen huoltaja saa tiedon, mikäli oppilaalla havaitaan päihteidenkäyttöä)
- sovitaan rehtorille ilmoittamisesta
- törkeissä tapauksissa (huumeen välittäminen alaikäisille) opettajan tai kouluterveydenhoitajan yhteydenotto poliisiin.
- suunnitelma opintojen suorittamisesta ja suorittamisaikataulusta -
- seuranta hoidon edistymisestä ja huumeidenkäytön lopettamisesta (käytännössä opintojen seuraaminen, muu vastuu terveysviranomaisilla ja huoltajilla)

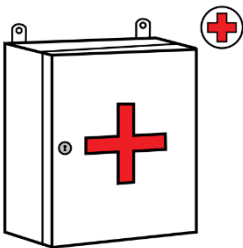
Huumetestaus: nykyinen lainsäädäntö ei anna oppilaitoksille oikeutta vaatia oppilasta testeihin.



Oppilas on päihtyneenä koulussa

- Ota yhteys terveydenhoitajaan. Alaikäisen kohdalla terveydenhoitaja ottaa aina yhteyden huoltajaan.
- Jos terveydenhoitaja ei ole paikalla, ota yhteys huoltajaan. Huoltajalta pyydetään lupa huumetestaukseen ja alkometrimittaukseen. Alaikäistä nuorta ei voi lähettää yksin kotiin. Huoltaja hakee oppilaan koulusta.
- Nämä toimet tekee pääsääntöisesti terveydenhoitaja tai muu oppilashuollon jäsen: turkulaisen lapsen ja nuoren voi huoltajan luvalla lähettää saattajan kanssa virka-aikana suoraan lasten ja nuorten poliklinikalle, mikäli oppilas ei suostu kertomaan, mitä ainetta hän on käyttänyt. Poliklinikalle on soitettava ensin (p. 02-2661157). Ulkopaikkakuntalaiset nuoret lähetetään päivystykseen, alaikäiset vanhempien luvalla saattajan kanssa. Jos alaikäisen huoltajaa ei tavoiteta[...]"

Koulutapaturmien hoito



Lievät koulussa hoidettavat tapaturmat

Ohjaa koulun terveydenhoitajalle. Jos terveydenhoitaja ei ole paikalla, opettaja hoitaa. Muistathan informoida myös huoltajaa asiasta!

Lääkärin hoitoa vaativat tapaturmat

Ohjaa terveydenhoitajalle. Jos terveydenhoitaja ei ole koulussa, opettaja antaa ensiavun ja ohjaa oppilaan jatkohoitoon. Tutustu ensiapukaappien sijaintiin koulussa etukäteen (ks. sivun alareuna).

Ota yhteys huoltajaan. Lähetä oppilas yhteispäivystykseen, Savitehtaankatu 1 (TYKS T-sairaala). Soita päivystykseen p. 02-3138930, että oppilas on tulossa. Myös yksityisellä sektorilla ja oman kunnan terveysasemalla annettu hoito korvataan, mutta hoitopaikaksi suositellaan aina yhteispäivystystä.

Täytä koulutapaturmailmoituslomakkeet seuraavasti:

Täytä "Ilmoitus koulutapaturmasta päivystykseen/ hammashoitolaan" –lomaketta (löytyy Wariksesta, kansliasta ja ensiapukaapeista) ja anna 1kpl oppilaalle, hoitopaikkaan vietäväksi. 1kopio tulee toimittaa oppilaan terveydenhoitajalle ja 1 kopio koulun taloussihteerille.

Täytä tieto tapahtuneesta mahdollisimman tarkasti (tarkka tieto siitä mitä on tapahtunut ja mikä kehonosa loukkaantunut).

Vaikeat tapaturmat

- Anna ensiapu (lista ensiaputaitoisista henkilöistä koulullamme löytyy turvakansiosta)
- Tilaa ambulanssi p. 112
- Ota yhteys huoltajaan
- Täytä koulutapaturmalomakkeet, kuten yllä ohjattu.
-

Hammastapaturmat

Hammastapaturmat ohjataan hammashoitolaan. Soita ajanvarauksen puh. 02 2660644.

Täytä ilmoitukset koulutapaturmasta (kuten yllä ohjattu) ja anna se oppilaalle mukaan hammashoitolaan.



Koulupsykologi

Psykologiin voi ottaa yhteyttä, jos jokin oppilaan koulunkäyntiin tai henkiseen hyvinvointiin liittyvä asia askarruttaa tai huolestuttaa. Kysymyksessä saattavat olla oppimisen etenemisen ongelmat, mielialan lasku, koulumotivaation ongelmat, jännittäminen ja ahdistus tai esimerkiksi vaikeudet sopeutua erilaisiin ryhmätilanteisiin. Keskustelut ovat aina vapaaehtoisia ja luottamuksellisia. Koulupsykologi tekee tarvittaessa yhteistyötä myös muiden lapsia ja nuoria auttavien viranomaisten kanssa.

Koulupsykologi kuuluu monialaiseen oppilashuoltoryhmään, jonka tavoitteena on puuttua ongelmatilanteisiin mahdollisimman varhain. Kouluympäristön yhteisöllisyyden ja oppilaita osallistavan ilmapiirin tukeminen on tärkeä osa koulupsykologin ongelmatilanteita ennaltaehkäisevää työtä.

Koulupsykologin tehtävät:

- Oppilaiden koulunkäyntiin ja hyvinvointiin liittyvät psykologiset tutkimukset ja arviot
- opettajien ja muun henkilöstön konsultointi
- vanhempien ohjaus ja neuvonta
- oppilaiden ohjaus ja neuvonta
- oppilasryhmien ja luokkayhteisöjen toiminnan selvittely
- koulun toiminnan suunnitteluun osallistuminen (esim. Kriisitoimintamalli, turvallisuussuunnitelma)

Kuraattori

Koulukuraattorin työtehtävät liittyvät yksittäisen oppilaan tukemiseen, kouluyhteisön hyvinvoinnin edistämiseen sekä oppilashuollon yhteistyöhön ja kehittämiseen. Koulukuraattori työskentelee tiiviissä vuorovaikutuksessa lapsen/nuoren, vanhempien, kouluyhteisön ja koulun ulkopuolisten tahojen (mm. lastensuojelu, nuorisotoimi, poliisi, lasten- ja nuorten psykiatria, kolmannen sektorin palvelut) kanssa.

Oppilaat tulevat koulukuraattorin asiakkaiksi opettajan, vanhempien, oppilashuoltoryhmän aloitteesta tai omasta aloitteestaan. Aloite voi tulla myös joltain koulun ulkopuoliselta taholta kuten esimerkiksi lastensuojelusta tai nuorisotoimesta. Yhteydenoton syyt liittyvät usein käyttäytymiseen, sosiaalisiin suhteisiin, perheeseen liittyviin asioihin, tunne-elämän pulmiin tai koulunkäyntiin. Koulukuraattorin kanssa voi miettiä ratkaisuja mm. seuraavissa tilanteissa:

- oppilaalla on vaikeuksia kouluun tulemisessa tai koulussa työskentelemisessä (runsaat poissaolot/koulutyön laiminlyönti, uhmakkuus, opiskelumotivaatio kadoksissa, konfliktitilanteet jne.)
- kaverisuhteissa joko koulussa tai vapaa-aikana on vaikeuksia (yksinäisyys, syrjään vetäytyminen, kiusatuksi tuleminen jne.)
- oppilaalla on tarvetta keskustella perheen elämäntilanteesta ulkopuolisen henkilön kanssa
- oppilaalla on tunne-elämän pulmia esim. ahdistuneisuutta, stressiä, jännittämistä tai pelkotiloja ja tarvetta keskustella luottamuksellisesti aikuisen kanssa
- luokassa esiintyy kiusaamista tai luokan ilmapiiri on huono

Yksilöön kohdistuva työ

Yksittäisen oppilaan tukemisessa pääasiallinen työmuoto on keskustelu, jossa oppilaan tilannetta aluksi selvitetään. Kuraattori kartoittaa oppilaan kokonaistilannetta (koulunkäynti, oppiminen ja opiskeluympäristö, vointi ja jaksaminen, perhe- ja kotitilanne, vapaa-ajan vietto sekä kaverisuhteet) ja arvioi mahdollisia tuen tarpeita oppilaan ikä ja kehitystaso huomioiden. Työskentelyn kuluessa voidaan oppilaan, perheen ja kouluyhteisön kanssa yhdessä tehdä suunnitelmia ja sopimuksia tarvittavista muutoksista ja pohtia yhdessä mahdollisia tukitoimia oppilaan sosiaalisen



hyvinvoinnin turvaamiseksi ja koulunkäynnin onnistumiseksi. Kuraattorin työtehtäviin sisältyy myös kirjallista työtä kuten asiakastyön kirjaamista ja erilaisten lausuntojen ja yhteenvedojen laatimista.

Kouluyhteisöön liittyvä työ

Yksilötyöskentelyn lisäksi koulukuraattori toimii oppilaiden kanssa ryhmissä ja osallistuu luokkien ryhmäytymiseen esim. nivelvaiheissa. Kuraattori voi tavata oppilaita ryhmissä, jotka on muodostettu jonkin tietyn aiheen ympärille (esim. stressinhallinta tai sosiaaliset taidot) tai osallistua luokan ilmapiirin kartoittamiseen ja myönteistä ilmapiiriä vahvistavien tukitoimien suunnittelemiseen ja toteuttamiseen. Olennainen osa päivittäistä yhteistyötä opettajien kanssa ovat neuvottelut ja konsultaatiokeskustelut silloin, kun opettaja on huolestunut luokan tai oppilaiden tilanteesta. Keskusteluissa mietitään koulun sisäisiä käytännön ratkaisuja opetuksen tueksi. Samalla arvioidaan oppilaan muuta tuen tarvetta ja suunnitellaan puheeksi ottamista ja tarvittavaa yhteistyötä vanhempien kanssa. Kuraattori osallistuu kouluyhteisössä myös koulun kriisityöhön, kiusaamisen ennaltaehkäisyyn ja turvallisuuden edistämiseen.

Oppilashuollon yhteistyö ja kehittämistyö

Koulukuraattori pyrkii omassa työssään kehittämään erilaisia oppilashuollon toimintamalleja osallistumalla koulukohtaisten monialaisten oppilas- ja opiskeluhoitoyhmien toimintaan. Tärkeässä roolissa on myös alueellisesti tehtävä oppilashuollon kehittämistyö sekä monialainen ja hallintokuntien rajat ylittävä verkostotyö. Kuraattorin kanssa käytävät keskustelut ovat luottamuksellisia. Koulukuraattorin asiakastyötä säätelevät oppilas- ja opiskelijahuoltolaki sekä perusopetuslaki, lastensuojelulaki ja laki sosiaalihuollon asiakkaan asemasta ja oikeuksista. Koulukuraattori noudattaa työssään sosiaalityön ammattieettisiä periaatteita.

Koulun ulkopuoliset yhteistyötahot

Koulun oppilashuolto tekee tiivistä yhteistyötä erilaisten koulun ulkopuolisten tukitahojen kanssa. Näihin ohjaututaan käytännössä useimmiten oppilashuollon selvittelyjen pohjalta. Tällaisia tärkeitä yhteistyökumppaneita ovat mm.

- erikoissairaanhoidon palvelut
- puhe-, toiminta- ja fysioterapia
- lastensuojelu
- poliisi
- kasvatus- ja perheneuvola
- nuorisotoimi
- SPR Nuorten turvatalo
- kolmannen sektorin toimijat (Tyttyöjen Talo, Linkki-toiminta, Varsinais-Suomen Lastensuojelujärjestöt ry., Turun kriisikeskus, MLL)

Lastensuojeluilmoitus

Lastensuojeluilmoituksen voi tehdä sekä yksityishenkilö että viranomainen. Viranomaisten ilmoitusvelvollisuudesta on säädetty lastensuojelulaisissa (13.4.2007/417). Koulun työntekijöillä on salassapitosäännösten estämättä ehdoton lastensuojelun ilmoitusvelvollisuus silloin, kun he ovat tehtävässään saaneet tietää lapsesta, jonka lastensuojelutarve tulee selvittää. Perusteena voi olla niin hoidon ja huolenpidon tarve, kehitystä vaarantavat tekijät tai lapsen oma käyttäytyminen. Viranomaisen tulee tehdä ilmoitus omalla nimellä. Ilmoitus tehdään Turussa sosiaalipäivystykseen joko sähköisesti, postitse tai kiireellisessä tapauksessa puhelimitse. Turun sosiaalipäivystyksen yhteystiedot:

Turun sosiaalipäivystys

PL 670

20101 Turku

p. (02)2626003 (arkisin klo 8.30-15.30)



KOLMIPORTAINEN TUKI



Oppilaalla on oikeus tukeen heti tuen tarpeen ilmetessä (PoL 16§, 17§). Jokainen oppilas on yleisessä tuessa. Tarpeen vaatiessa tuen porrastetaan uudelleen pedagogisen arvioinnin tai selvityksen kautta.

Kun huoli herää:

- Jäsenenä huolenaiheet itsellesi
- Suunnittele tukitoimet. Esim. Luokkarutiinien vahvistaminen, istumajärjestys, läksyjen merkitseminen Wilmaan, koululaistaitojen opiskelu ryhmässä, toiminnallinen opiskelu, parityöskentely,...
- Tee merkintä Wilman tukilehdelle ”Toimenpiteet”-kohtaan.
- Varmista, että koti tietää! Pyri yhteistyöhön huoltajien kanssa.

Kotien kanssa tehtävän yhteistyön keskeiset toimintaperiaatteet oppimisen ja koulunkäynnin tuen kysymyksissä:

Kun tuen tarve käy ilmi, opettajat ja tuen ammattihenkilöt ovat kodin kanssa tiiviissä yhteistyössä tuen antamiseen liittyvissä asioissa ja järjestelyissä. Vuosittaisessa kehityskeskustelussa seurataan ja ohjataan oppilaan oppimista ja koulunkäyntiä. Huoltajien kanssa tehdään myönteistä ja matalan kynnyksen yhteistyötä oppilaan opintopolun eri siirtymävaiheissa. (TNKOPS2016) Mahdolliset tuen asiakirjat laaditaan yhteistyössä huoltajien kanssa (PoL16a§, 17a§).

Yleinen tuki

Yleinen tuki tarkoittaa suunnitelmallisia ja johdonmukaisia toimia oppimisen edistämiseksi, esimerkiksi luokan rutiineja. Nämä rutiinit tulee suunnitella niin, että ne tukevat ryhmän oppilaiden oppimista. (POPS 2014, 63)

Yleisen tuen tukitoimien jäsentämisen seurauksena voidaan usein todeta:

- Muutokset ryhmätoiminnoissa ja opetuksessa auttavat. Tuen tarpeet tuntuvat vähäisemmille ja ryhmämuotoinen tuki on riittävää. Opiskelua jatketaan tuen tarpeet huomioiden ja ryhmämuotoinen tuki on luokan toimintakulttuuri.

Yleisen tuen oppimissuunnitelma on hyvä väline jäsentää tuen tarpeita ja käydä keskustelua kodin kanssa. Se on usein hyvä vaihtoehto ennen pedagogisen arvioinnin laatimista. Yleisen tuen oppimissuunnitelman päivittämiselle ei ole velvoitteita.

Pedagoginen arvio, kun yleinen tuki ei riitä

Pedagoginen arvio laaditaan, kun tukitoimia tarvitaan runsaasti ja niiden antaminen on säännöllistä ja jatkuvaa.

(POPS2014, 63) Tehdyt tukitoimet eivät riitä tai niitä täytyy ylläpitää erityisellä intensiteetillä. Tuen tarpeet tulevat toistuvasti esille ryhmämuotoisesta tuesta huolimatta.

- Pedagoginen arviointi tarkoittaa, että käytössä olevia tukitoimia arvioidaan kriittisesti - KYSEESSÄ EI OLE LAPSEN ARVIOINTI
- Varmista, että koti tietää
- Tehostetusta tuesta päättää oppilashuoltoryhmä, ei arvioinnin laatija.



Tehostettu tuki

Tehostettu tuki tarkoittaa kaikkien opettajien antamia tukitoimia. Tuki koostuu sekä ryhmämuotoisista että yksilöllisistä tukitoimista.

Jokaisella tehostetun tuen oppilaalla tulee olla voimassa oleva oppimissuunnitelma (POPS2014, 64). Suunnitelma laaditaan yhteistyössä oppilasta opettavien opettajien ja erityisesti huoltajien kanssa (PoL 16a§).



Oppimissuunnitelma (ydinsisällöt)

Oppimissuunnitelmaan kuvataan lapsen vahvuudet, tuen tarpeet ja kuvataan riittävän yksityiskohtaisesti järjestelyt oppimisen tukemiseksi (POPS2014, 63-64).

Oppimissuunnitelma on laadittava yhteistyössä huoltajan kanssa (POL16a§). Oppimissuunnitelmasta huoltaja saa tietoa ja voi paremmin tukea lastaan (POPS2014, 64). Se tarkoittaa, että myös asiakirjaan kirjataan huoltajien näkemykset ja sovittu työnjako:

Miltä koulunkäynti huoltajien näkökulmasta näyttää?

Esim.

”Eeva ei tykkää lukea. Me ei pakoteta.”

”Eeva ei kotona puhu koulusta. Läksyjen tekemiseen menee paljon aikaa ja usein niistä tulee riitaa. Koulun jälkeen Eeva ei juuri ehdi leikkiä vapaasti, läksyt ja harrastukset vievät niin paljon aikaa.”

”Eeva kertoo koulupäivästä tarkasti kotona. Läksyjen valvominen ei onnistu, Eeva sanoo aina, että niitä ei ole.”

Miten huoltajien havaitsemiin haasteisiin voidaan vastata? Miten huoltajia ohjataan tukemaan lapsen koulunkäyntiä tavoitteellisesti? Miten koulu tiedostaa ja huomioi huoltajien mahdolliset rajoitteet?

Esim.

”Olisi hyvä lukea lapsen kanssa.” -> ”Huoltajille esiteltiin sopivaa kirjallisuutta ja kerrottiin päivittäisen lukuhetken merkityksestä ja annettiin vinkkejä tavoista lukea yhdessä lapsen kanssa.”

”Juteltiin läksyjen merkityksestä” -> ”Kotona vanhemmat eivät ole voineet valvoa läksyjä, koska ne eivät tule huoltajien tietoon. Jatkossa luokassa käytetään läksyvihkoa.”

Oppimissuunnitelma tarkistetaan vastaamaan tuen tarvetta (POPS 2014, 64). Oppimissuunnitelma tulee päivittää vähintään kerran lukuvuodessa. Luokanopettaja tai ryhmänohjaaja on vastuussa siitä, että luokan asiakirjat ovat ajan tasalla.

Lukuvuoden alussa ryhmästä vastaavan opettajan tulee ottaa selvää asiakirjojen päivittämiseen liittyvästä lukuvuosikohtaisesta ohjeistuksesta.

Ydinsisällöt

Oppimissuunnitelmaan voidaan myös kirjata ns. ydinsisällöt eli painoalueet, mikä tarkoittaa opiskelun keskittämistä vuosiluokan tärkeimpiin tavoitteisiin. Ydinsisältöjen määrittäminen tarkoittaa, että ainetta opettava opettaja kuvaa riittävän seikkaperäisesti ne sisällöt, jotka oppilaan tulee hallita hyväksytyin suorituksen saavuttamiseksi. Opiskelua räätälöidään nämä ydinsisällöt huomioiden. (POPS2014, 65.)



Takaisin yleiseen tukeen, kun tehostettua tukea ei enää tarvita

Pedagoginen arvio laaditaan, kun tukitoimet ovat vähentyneet ja niiden antaminen ei ole enää säännöllistä ja jatkuvaa (POPS2014, 64).

- Pedagoginen arviointi tarkoittaa, että käytössä olevia tukitoimia arvioidaan kriittisesti - KYSEESSÄ EI OLE LAPSEN ARVIOINTI
- Varmista, että koti tietää. Kirjaa selvästi ylös huoltajien näkemys tuen tarpeesta.

Erityinen tuki

Pedagoginen selvitys, kun tehostettu tuki ei riitä

Pedagoginen selvitys laaditaan, kun tehdyt tukitoimet eivät riitä tai niitä täytyy ylläpitää erityisellä intensiteetillä. Tuen tarpeet tulevat toistuvasti esille ryhmämuotoisesta tuesta huolimatta. Tukitoimia tarvitaan runsaasti, niiden antaminen on säännöllistä ja jatkuvaa ja tuki on muodoltaan oppilaskohtaisempaa kuin tehostetussa tuessa. (POPS2014, 65-66.)

- Pedagoginen selvitys tarkoittaa, että käytössä olevia tukitoimia arvioidaan kriittisesti- KYSEESSÄ EI OLE LAPSEN ARVIOINTI
- Varmista, että koti tietää
- Erityisestä tuesta päättää rehtori, eivät selvityksen laatineet opettajat.



Oppiaineen yksilöllistäminen

Pedagogisella selvityksellä voidaan hakea oppimäärän yksilöllistämistä. Se tarkoittaa, että oppilaalla ei katsota olevan edellytyksiä arvosanaan 5. Huoltajalle tulee selvittää yksilöllistämisen vaikutukset jatko-opintoihin ja jatko-opinnoissa. (POPS2014, 69-70)

Huoltajan kuuleminen ja hallintopäätös erityisestä tuesta

Koulussa laadittu, valmis pedagoginen selvitys annetaan huoltajalle tutustuttavaksi. Kahden viikon (14 vrk) tutustumisajan jälkeen huoltajille järjestetään kuulemistilaisuus. (PoL 17§.) Kuulemisessa käydään läpi pedagogisen selvityksen sisältö ja kirjataan huoltajien kanta selvästi näkyviin. Tarkemmat toimintaohjeet löytyvät hallintolain pykälästä 34.

Huoltajien kuulemisen jälkeen pedagogisen selvityksen perusteella Normaalkoulun johtava rehtori tekee päätöksen erityisestä tuesta. Päätöksestä on hallintolain mukainen valitusoikeus. Päätöksen tekijä vastaa siitä, että tieto päätöksestä ja siihen liittyvästä valitusoikeudesta tulee asianosaisten tietoon riittävällä selkeydellä.



Henkilökohtainen opetuksen järjestämistä koskeva suunnitelma HOJKS

HOJKSiin kuvataan lapsen vahvuudet, tuen tarpeet ja kuvataan riittävän yksityiskohtaisesti järjestelyt oppimisen tukemiseksi. HOJKS on laadittava yhteistyössä huoltajan kanssa ja se tulee päivittää vähintään kerran lukuvuodessa. (POL16a§.) Se tarkoittaa, että myös asiakirjaan kirjataan huoltajien näkemykset ja sovittu työnjako: Miltä koulunkäynti huoltajien näkökulmasta näyttää?

Esim.

”Eeva ei tykkää lukea. Me ei pakoteta.”

”Eeva ei kotona puhu koulusta. Läksyjen tekemiseen menee paljon aikaa ja usein niistä tulee riitaa. Koulun jälkeen Eeva ei juuri ehdi leikkiä vapaasti, läksyt ja harrastukset vievät niin paljon aikaa.”

”Eeva kertoo koulupäivästä tarkasti kotona. Läksyjen valvominen ei onnistu, Eeva sanoo aina, että niitä ei ole.”

Miten huoltajien havaitsemiin haasteisiin voidaan vastata? Miten huoltajia ohjataan tukemaan lapsen koulunkäyntiä tavoitteellisesti? Miten koulu tiedostaa ja huomioi huoltajien mahdolliset rajoitteet?

Esim.

”Olisi hyvä lukea lapsen kanssa.” -> ”Huoltajille esiteltiin sopivaa kirjallisuutta ja kerrottiin päivittäisen lukuhetken merkityksestä ja annettiin vinkkejä tavoista lukea yhdessä lapsen kanssa.”

”Juteltiin läksyjen merkityksestä” -> ”Kotona vanhemmat eivät ole voineet valvoa läksyjä, koska ne eivät tule huoltajien tietoon. Jatkossa luokassa käytetään läksyvihkoa.”

HOJKS tulee päivittää vähintään kerran lukuvuodessa. Luokanopettaja tai ryhmänohjaaja on vastuussa siitä, että luokan asiakirjat ovat ajan tasalla.

Lukuvuoden alussa ryhmästä vastaavan opettajan tulee ottaa selvää asiakirjojen päivittämiseen liittyvästä lukuvuosikohtaisesta ohjeistuksesta.

Yksilöllistetty oppiaine

Mikäli oppilaalla on yksilöllistettyjä oppiaineita, tulee HOJKSiin kuvata opiskeltavat sisällöt ja niihin liittyvät arvioinnin perustana olevat tavoitteet. Huomioitavaa on, että tavoitteet eivät voi ylittää yleisen oppimäärän arvosanaan 5, vaan ovat sitä suppeammat. (POPS2014, 69.)

Takaisin tehostettuun tukeen, kun erityistä tukea ei enää tarvita

Mikäli oppilaan tuen tarpeet vähenevät niin, että tuki ei täytä erityisen tuen tunnusmerkkejä, laaditaan uusi pedagoginen selvitys. Selvityksen laadinnassa tulee noudattaa samoja ohjeita kuin tuen portaita noustessa. (POPS2014, 67.) Päätöksen tuen purkamisesta tekee rehtori.

Erityisen tuen tarkistaminen

Erityinen tuki tulee tarkistaa 2. ja 6. vuosiluokan päätteeksi sekä aina tuen tarpeen muuttuessa (PoL17§). Tuen tarkistaminen tarkoittaa uuden pedagogisen selvityksen laatimista. Selvityksen laadinnassa tulee noudattaa samoja ohjeita kuin tuen portaita noustessa. (POPS 2014, 67.)





MUITA OPISKELUN TUKEMISEN KEINOJA

Vuosiluokkiin sitomaton opiskelu VSOP

Peruskoulun oppimäärän voi opiskella myös vuosiluokkiin sitomattomasti. Oppilaan arviointia ajatellen vuosiluokkiin sitomattoman järjestelmän merkittävin jousto on se, että oppilas ei jää luokalleen mahdollisten hylättyjen tai puuttuvien suoritusten vuoksi. Lukuvuoden päättyessä hän saa todistuksen hyväksytysti suorittamistaan opintokokonaisuuksista ja siirtyy seuraavalle luokalle jatkamaan opintojaan siitä, mihin ne edellisenä lukuvuonna jäivät. Oppilas voidaan jättää luokalleen vain yleisen huonon koulumenestyksen perusteella. Päätöksen siirtymisestä vuosiluokkiin sitomattomaan opetukseen tekee perusasteen rehtori.

Vuosiluokkiin sitomattoman järjestelmän etu on, että oppilaan todistukseen merkitään vain hyväksytyt suoritukset ja muilta osin hän jatkaa opintojaan seuraavalla vuosiluokalla. Tällä voi olla merkitystä sekä oppilaan oppimismotivaation että itsetunnon kannalta. Myös tilanteissa, joissa oppilas on sairauden takia joutunut olemaan pois koulusta eikä ole pystynyt opiskelemaan normaalisti, edellä kuvattu menettely on oppilaan kannalta parempi kuin hylättyjä arvosanoja sisältävän todistuksen antaminen.

Merkittävän joustomahdollisuuden vuosiluokkiin sitomaton järjestelmä tarjoaa erityisesti perusopetuksen päättövaiheessa. Vuosiluokallisessa järjestelmässä yhdeksännellä luokalla oleva oppilas jää luokalleen, jos hän ei jostain syystä pysty suoriutumaan hyväksyttävästi opinnoistaan. Luokalle jäävän oppilaan kaikki kyseisen vuosiluokan suoritukset, myös jo hyväksytyt, raukeavat luokalle jäännin myötä. Jos oppilas sen sijaan etenee oman opinto-ohjelmansa mukaan vuosiluokkiin sitomattomasti, eivät hänen jo hyväksytyt suorituksensa raukea. Oppilas jatkaa seuraavana lukuvuonna opintojaan 9. luokan oppilaana ja saa päättötodistuksen heti, kun perusopetuksen oppimäärä eri oppiaineissa on hyväksytysti suoritettu. Tällaisella järjestelyllä on suuri merkitys varsinkin sellaisille oppilaille, joiden koulunkäyntimotivaatio ei ole kovin hyvä ja jotka luokan kertaamisvaatimusten vuoksi saattaisivat jäädä vaille perusopetuksen päättötodistusta.

Myös Suomeen ulkomailta palaavien oppilaiden tai maahanmuuttajataustaisten oppilaiden opiskeluun vuosiluokkiin sitomaton järjestelmä tuo tarvittaessa joustomahdollisuuksia.

Lähde:

https://www.edu.fi/perusopetus/oppilaan_arviointi/ops2004/joustoa_oppilaan_arviointiin_vuosiluokkiin_sitomattoman_opiskelun_avulla

Koulupaikan hakeminen

Tarkemmat ohjeet Turun normaalikoulun 1. ja 7. luokille hakemisesta löytyvät koulun www-sivuilta osoitteesta:

<https://www.utu.fi/fi/yksikot/tnk/Sivut/home.aspx>

Koulutulokkaiden huoltajille pidetään vanhempainilta, jossa esitellään aloittavat luokat sekä eri luokkien painotukset. Seitsemännelle luokalle hakeville järjestetään esittelyilta tammikuussa. Infotilaisuudessa on mahdollisuus saada lisätietoa mm. painotteisista luokista.





OPPILASHUOLTO TURUN NORMAALIKOULUSSA

Koulukohtainen yhteisöllinen oppilashuoltoryhmä (KOR)

KOR-ryhmään kuuluu 5-7 henkilöä. Ryhmän kutsuu kokoon ja sitä johtaa rehtori tai hänen määräämänsä henkilö. Ryhmässä ovat edustettuina opettajakunta, erityisopettaja kultakin asteelta, oman kielen opettaja, opinto-ohjaaja, koulun oppilashuoltohenkilöstö sekä tarvittaessa myös muita koulun henkilöstön edustajia, lasten ja hyvinvoinnin viranomaisia ja toimijoita. Myös vanhempien edustaja ja oppilaiden edustaja osallistuvat ryhmän toimintaan. Ryhmä kokoontuu säännöllisesti.

Koulukohtainen yhteisöllinen oppilashuoltoryhmä (KOR) koordinoi yhteisöllistä oppilashuoltotyötä koulussa. Lukuvuosittain valitaan yksi yhteistyötaho, jonka yhteistyöhön kiinnitetään erityistä huomiota. Muita yhteistyötahoja kutsutaan kokouksiin aiheen mukaisesti.

Asiasta riippuen kokoukseen voi osallistua mm. seuraavia toimijoita:

- luokanopettajat ja luokanohjaajat
- lukio ja IB
- oppilaskunnan edustajat
- huoltajat
- Terveysterveystoimi
- Sosiaalitoimi
- Nuorisotoimi
- Korttelipoliisi
- Lähialueen esikoulu, koulut ja päiväkodit sekä aamu/iltapäiväkerhot
- Muut yhteistyötahot (esim. kolmannen sektorin toimijat Tyttöjen talo, Katusovittelu jne.)

3. Kokoontuminen (joulu-tammikuu): psykososiaalinen hyvinvointi

- Kiusaaminen ja sen ennaltaehkäisy
- Stressin ennaltaehkäisy
- Itsetuhoinen käyttäytyminen

PVM 15.1.klo 13.30

KOKOUKSEN VALMISTELIJAT: Psykologi, kuraattori
OSALLISTUJAT: psykiatrinen erikoissairaanhoitaja

2. Kokoontuminen (lokamarras): fyysinen hyvinvointi

- Terveysterveystoimien yhteenvedot
- Koululounas
- Terveelliset ruokailutottumukset
- Terveelliset elämäntavat (mm. nukkuminen)
- Kerhotoiminta oppilaiden hyvinvoinnin lisäajana
- väituntiliikkumisen, ja oppituntiliikkunnan lisääminen
- Movet

PVM: 19.11. klo 13.30

KOKOUKSEN VALMISTELIJAT: Terveysterveystoimijat
OSALLISTUJAT: Liikkuva-koulu koordinaattorit, kerhokoordinaattori, liikunnanopettajat

1. Kokoontuminen (elokuu): yhteistyö

- KOR-yhteistyö luokanopettajien/ohjaajien, huoltajien, muiden yhteistyötahojen kanssa (sosiaalitoimi)
- Sosiaalitoimen edustaja kertoo sosiaalitoimen uudistuksesta
- Nuorisotoimi

Laaja kokoonpano

4. Kokoontuminen (helmi-maaliskuu): ennaltaehkäisy

- Päihteet ja ennaltaehkäisy
- Seksuaaliseen hyväksikäyttöön ja väkivallan ennaltaehkäisy
- Turvallisesti netissä
- Muut ajankohtaiset ilmiöt (esim. kouluuhkaukset, seksikuvien lähettäminen)

PVM: 27.2. klo 13.30

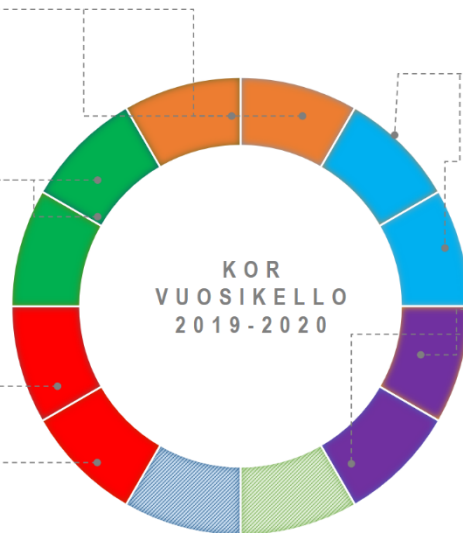
KOKOUKSEN VALMISTELIJAT: vararehtorit
OSALLISTUJAT: Aluepoliisi

5. Kokoontuminen (huhtitoukokuu): kartoitukset ja seuraavan lukuvuoden suunnittelu

- Kouluterveykselyn tulokset (kevät 20120)
- Yhdenvertaisuus ja tasa-arvosuunnitelma (Joka toinen vuosi)
- Seuraavan lukuvuoden vuosikellon tarkistus (sisältä kellonajat)

PVM: 27.4. klo 13.30

KOKOUKSEN VALMISTELIJAT: terveysterveystoimijat
OSALLISTUJAT:





Yksilökohtainen oppilashuolto prosessi MAR

Yksilökohtaisen opiskeluhoillon tavoitteena on parantaa oppilaan edellytyksiä opiskeluun. Monialaiseen asiantuntijaryhmään (MAR) voivat kuulua terveydenhoitaja, kuraattori, psykologi, lääkäri, oppilaanohjaaja, opettaja, erityisopettaja tai muu siinä tilanteessa oleva keskeinen henkilö.

Ryhmän kutsuu kokoon se henkilö, jolle asian selvittäminen työtehtävien perusteella kuuluu. Kutsuja toimii myös puheenjohtajana ja hankkii oppilaan ja/tai huoltajan suostumuksen asian käsittelyyn. Ryhmän vastuhenkilö vastaa, että asian käsittely kirjataan oppilaan yksilölliseen oppilashuoltokertomukseen, jota säilytetään lain vaatimalla tavalla. Ryhmä kokoontuu tarpeen mukaan.

Oppilashuoltokertomusten eli oppilashuollon muistioiden laatiminen

Yksittäistä oppilasta koskevan asian käsittelystä laaditaan oppilashuoltokertomus Wilmaan. Ryhmän vastuhenkilö kirjaa yksilökohtaisen oppilashuollon järjestämiseksi ja toteuttamiseksi välttämättömät tiedot oppilashuoltokertomukseen. Kirjauksia voivat tehdä myös muut asiantuntijaryhmän (MAR) jäsenet. Kertomukseen kirjataan seuraavat asiat

- yksittäisen oppilaan nimi, henkilötunnus, kotikunta ja yhteystiedot sekä oppilaan huoltajan tai muun laillisen edustajan nimi ja yhteystiedot
- asian aihe ja vireille panija
- opiskelijan tilanteen selvittämisen aikana toteutetut toimenpiteet, kuten arviot, tutkimukset ja selvitykset
- kokoukseen osallistuneet henkilöt ja heidän asemansa
- kokouksessa tehdyt päätökset, niiden toteuttamisen suunnitelma sekä toteuttamisesta ja seurannasta vastaavat tahot
- toteutetut toimenpiteet
- kirjauksen päivämäärä sekä kirjauksen tekijä ja hänen ammatti- tai virka-asemansa.

Jos sivulliselle annetaan oppilashuoltokertomukseen sisältyviä tietoja, asiakirjaan on lisäksi merkittävä, mitä tietoja, kenelle, ja millä perusteella tietoja on luovutettu.

Oppimisen ja koulunkäynnin tuki

Oppimisen ja koulunkäynnin tuen toteuttaminen edellyttää monipuolista yhteistyötä oppilaan ja huoltajan kanssa. Kotiin ollaan aina yhteydessä, kun huoli oppilaan oppimisesta ja koulunkäynnistä herää ja oppilaan tukea lähdetään suunnittelemaan. Oppilaalla on oikeus riittävään oppimisen ja koulunkäynnin tukeen heti tuen tarpeen ilmetessä. Perusopetuslaissa säädetyn tehostetun ja erityisen tuen antaminen edellyttää yhteistyötä oppilashuollon ammattihenkilöiden kanssa seuraavissa tilanteissa:

- tehostetun tuen aloittaminen ja järjestäminen käsitellään **moniammatillisesti yhteistyössä oppilashuollon ammattihenkilöiden kanssa** (PoL 16 a §, 30.12.2013/1288)





- ennen erityistä tukea koskevan päätöksen tekemistä **tehdään oppilashuollon ammattihenkilöiden kanssa moniammatillisena yhteistyönä** selvitys oppilaan saamasta tehostetusta tuesta ja oppilaan kokonaistilanteesta (PoL 17 §, 30.12.2013/1288). Näiden perusteella tehdään arvio erityisen tuen tarpeesta. Nämä kolme muodostavat pedagogisen selvityksen.

Oppilaan tai huoltajan suostumusta ei välttämättä tarvita oppilaan asian käsittelyyn edellä mainituissa tapauksissa. Moniammatillisuuden toteutumiseksi tähän käsittelyyn osallistuu aina muitakin tuen ammattihenkilöitä kuin opettajia tai rehtori. Moniammatillisuuden kriteeri toteutuu silloin, kun asian käsittelyyn osallistuu opetushenkilöstön lisäksi käsiteltävän asian mukaan kouluterveydenhuoltoa ja/tai psykologi- ja kuraattoripalveluja edustavia jäseniä. Oppimisen ja koulunkäynnin tukeen liittyvä oppilashuollon ammattihenkilöiden kanssa tehtävä moniammatillinen yhteistyö ei kuulu yksilökohtaiseen oppilashuoltoon. Tästä syystä oppimisen ja koulunkäynnin tuen edellyttämää moniammatillista yhteistyötä oppilashuollon ammattihenkilöiden kanssa ei toteuteta oppilas- ja opiskelijahuoltolain mukaisessa asiantuntijaryhmässä.

Oppimisen ja koulunkäynnin tuen edellyttämään moniammatilliseen yhteistyöhön osallistuvat ammattihenkilöt harkitaan tapauskohtaisesti. Mukana ovat vain ne opettajat ja muut asiantuntijat, joiden työtehtäviin oppilaan tuen suunnittelu tai toteuttaminen kulloinkin kuuluu. Jos koulussa esimerkiksi työskentelee kaksi erityisopettajaa, asian käsittelyyn osallistuu vain se erityisopettaja, joka opettaa kyseistä oppilasta tai jonka tehtäviin oppilaan tukeminen kuuluu.

Edellä kuvatun lakisääteisen yhteistyön toteuttamistavasta ei ole tarkempia säännöksiä. Yhteistyö voidaan toteuttaa esimerkiksi konsultoimalla oppilashuollon asiantuntijaa, jonka työtehtäviin oppilaan asia kuuluu. Jos oppilaan tilanteen selvittäminen ja tarvittavien toimenpiteiden harkinta edellyttää monipuolisempaa asiantuntemusta, asian käsittelyä varten voidaan koota laajempi ryhmä. Ryhmä kootaan tapauskohtaisesti. Koulun pedagogisena johtajana rehtori voi tarvittaessa olla ryhmän jäsenenä.

https://www.oph.fi/saadokset_ja_ohjeet/ohjeita_koulutuksen_jarjestamiseen/perusopetuksen_jarjestaminen/tietoa_tuen_jarjestamisesta/oppimisen_tuki_oppilashuolto/oppimisen_ja_koulunkaynnin_tuki

Yksilökohtainen oppilashuolto pedagogisen tuen rinnalla

Yksilökohtaiseen oppilashuoltoon kuuluvat kouluterveydenhuolto, psykologi- ja kuraattoripalvelut sekä monialaisen asiantuntijaryhmän tuki. Niillä voidaan täydentää oppilaan saamaa yleistä, tehostettua tai erityistä tukea. Esimerkiksi tehostettua tai erityistä tukea saavalle oppilaalle voi olla tarpeen tehdä psykologinen tutkimus tai kuraattorin laatima sosiaalinen selvitys.

Toisin kuin oppimisen ja koulunkäynnin tuki, yksilökohtainen oppilashuolto perustuu vapaaehtoisuuteen ja edellyttää oppilaan tai tarvittaessa huoltajan suostumusta. Suostumus tarvitaan myös monialaisen asiantuntijaryhmän kokoamiseen.

https://www.oph.fi/saadokset_ja_ohjeet/ohjeita_koulutuksen_jarjestamiseen/perusopetuksen_jarjestaminen/tietoa_tuen_jarjestamisesta/oppimisen_tuki_oppilashuolto/yksilokohtainen_oppilashuolto

Tuen kirjaaminen asiakirjoihin ja oikeus salassa pidettäviin tietoihin

Oppimisen ja koulunkäynnin tukeen liittyvät asiat kirjataan perusopetuslain ja opetussuunnitelman perusteiden edellyttämällä tavalla eri asiakirjoihin. Asiakirjat ovat salassa pidettäviä, ja niihin sisältyviä tietoja voivat saada vain kyseistä oppilasta opettavat opettajat ja muut tietoja työtehtävissään tarvitsevat henkilöt. He voivat saada tietoja siinä laajuudessa kuin he työtehtävissään tarvitsevat. Salassa pidettäviä tietoja voidaan luovuttaa laajemmin huoltajan suostumuksella.



Pedagogisessa arvioissa ja selvityksessä arvioidaan oppilaan tuen tarvetta; oppimissuunnitelmassa ja HOJKSissa kuvataan tuen toteuttaminen ja järjestäminen. Oppimisen ja koulunkäynnin tuen asiakirjoihin voidaan sisällyttää maininta, että oppilas on ohjattu hakeutumaan oppilashuollon palvelujen piiriin. Asiakirjoihin ei voi kirjata ohjaamisen syitä eikä palveluihin liittyviä toimenpiteitä.

Tehostetun tuen aloittaminen ja järjestäminen käsitellään moniammatillisesti yhteistyössä oppilashuollon ammattihenkilöiden kanssa, ja kirjataan opetuksen järjestäjän päättämällä tavalla, esimerkiksi pedagogiseen arvioon. Myös oppilaan palaaminen tehostetusta tuesta yleiseen tukeen käsitellään ja kirjataan samalla tavalla. Pedagogiseen selvitykseen kirjataan oppilashuollon ammattihenkilöiden kanssa moniammatillisena yhteistyönä tehty selvitys oppilaan saamasta tehostetusta tuesta ja oppilaan kokonaistilanteesta.

Opetuksen järjestäjän on annettava opetuksen järjestämisen kannalta välttämättömät tiedot oppilaan kanssa työskenteleville, jotta oppilaan perusopetuslain 30 §:n mukainen oikeus oppimisen ja koulunkäynnin tukeen toteutuisi. Jos oppilaalla on esimerkiksi lukemisen pulmia, on kaikkien niiden opettajien, joiden oppiaineissa tarvitaan vähänkin lukemista, saatava tieto oppilaan vaikeudesta. Lisäksi he tarvitsevat omaa työtään varten tietoa siitä, kuinka oppilaan yksilölliset tarpeet tulee ottaa huomioon ja kuinka oppilasta tulee tukea. Opetuksen järjestämisen kannalta välttämättömien tietojen luovuttaminen ei edellytä huoltajan suostumusta. Huoltajalta tulee kuitenkin pyytää yksilöity lupa tietojen siirtoon silloin, kun halutaan luovuttaa muutakin kuin välttämättömää tietoa.

Oppilas- ja opiskelijahuoltolain mukaisen, tapauskohtaisesti koottavan asiantuntijaryhmän työssä kertyvät tiedot kirjataan oppilashuoltokertomukseen. Kirjaamisesta säädetään oppilas- ja opiskelijahuoltolaissa. Tiedot ovat salassa pidettävä. Oppilashuoltokertomukseen voidaan kirjata tieto, että oppilas saa oppimisen ja koulunkäynnin tukea, tai tieto, että tuen antamista selvitetään

https://www.oph.fi/saadokset_ ja_ohjeet/ohjeita_koulutuksen_jarjestamiseen/perusopetuksen_jarjestaminen/tietoa_tuen_jarjestamisesta/oppimisen_tuki_oppilashuolto/tuen_kirjaaminen

Keskustelusta ja konsultaatiosta

Opettaja saa keskustella oppilaan asiasta muiden opettajien tai niiden asiantuntijoiden kanssa, joiden työtehtäviin oppilaan oppimisen ja koulunkäynnin tuen suunnittelu tai antaminen liittyy. Keskustelu rajautuu tietoihin, jotka ovat tarpeellisia opetuksen tai oppimisen ja koulunkäynnin tuen suunnittelussa ja käytännön toteuttamisessa. Keskustelun tarkoituksena on varmistaa, että oppilas saa oikea-aikaista ja riittävää tukea. Opettaja voi työnsä tueksi tarvita esimerkiksi erityisopettajan tai koulupsykologin antamaa konsultaatiota. Oppimisen ja koulunkäynnin tuen konsultaatiota voidaan tarvittaessa tehdä myös siten, että oppilaan nimi tulee ilmi, vaikka konsultaatiossa käsiteltäisiin salassa pidettäviä asioita. Tällöin konsultaatioon osallistuvat harkitsevat, mitkä tiedot ovat oppilaan opetuksen asianmukaisen järjestämisen edellyttämiä välttämättömiä tietoja.

Laki ei edellytä edellä kuvatun keskustelun kirjaamista asiakirjoihin, mutta joskus henkilökohtaisten muistiinpanojen laatiminen on tarpeen. Jos jokin myöhempi toimenpide tai päätös pohjautuu asiantuntijan näkemykseen, tulee se kuitenkin kirjata. Muistiinpanoja ei arkistoida, vaan ne hävitetään kun niitä ei enää tarvita. Jos kyse on konsultaatiosta, kirjaa esimerkiksi psykologi opettajalle antamansa konsultaation tarvittaessa omaan potilasrekisteriinsä.

Koulun henkilöstö on vaitiolovelvollinen tiedoista, jotka he työssään saavat oppilaasta ja perheestä. Henkilöstö ei saa ilmaista näitä tietoja sivullisille. Sivullisia ovat koulun ulkopuolisten toimijoiden lisäksi ne koulun henkilöstöön kuuluvat, jotka eivät työskentele oppilaan kanssa. Vaitiolovelvollisuus säilyy myös sen jälkeen, kun palvelussuhde on päättynyt.

https://www.oph.fi/saadokset_ ja_ohjeet/ohjeita_koulutuksen_jarjestamiseen/perusopetuksen_jarjestaminen/tietoa_tuen_jarjestamisesta/oppimisen_tuki_oppilashuolto/keskustelusta_ ja_konsultaatiosta



OPPILASHUOLLON JA KOULUN YHTEYSTIETOJA

Turun normaalikoulu, Annikanpolku 9, 20610 Turku

Puhelin: 02-333 51

Rehtoreiden sähköposti: norssi@tnk.utu.fi

Kotisivu: <http://www.tnk.utu.fi>

Rehtorit ja vararehtorit

Johtava rehtori Veli-Matti Hakanen	040 500 4988
Perusopetuksen rehtori Satu Kekki	050 357 8848
Perusopetuksen (luokat 1-6) vararehtori Mirjam Virtanen	046 922 4778
Perusopetuksen (luokat 7-9) vararehtori Tarja Ruohonen	040 715 8650
Lukion rehtori Jannika Sarimo	050 406 4262
Lukion vararehtori Katrina Vartiainen	0400 831 009
Turun kansainvälisen koulun rehtori Vesa Valkila	0400 523 093

Erityisopetus

Nina Högerman (ak)	0505937690
Katja Jokila (yk)	040 182 0872
Anitta Juhala-Jolkkonen (ak)	050 329 7485
Pekka Lamberg (yk)	040 182 0869
Miina Orell (ak)	040 182 0871
Eija Vares-Salonen (kv)	050 321 6392
Jaana Hyvärinen (lukio)	050 532 7080

Kouluterveydenhoito

Terveydenhoitaja Susan Suomi	040 192 4351
Alakoulun 1.-6. lk oppilaat sekä yläkoulun 7-9 c, d ja e - luokan oppilaat.	
Terveydenhoitaja Vilma Alcenius	040 149 8500
Yläkoulu 7-9 a, b, lukio ja kansainvälinen koulu	

Opinto-ohjaajat

Merituuli Kallio	040 500 0445
Samuli Lindvall	044 347 7249

Muu henkilökunta

Koulupsykologi Petri Tiitta	040 518 1955
Koulukuraattori Jatta Auremaa	050 592 4685

